

“ทาก” ในผืนป่าหน้าฝน

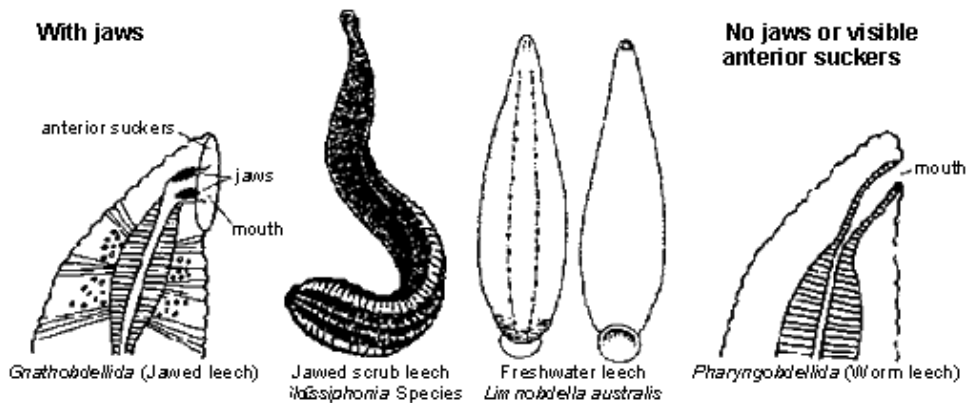
ในช่วงที่ฝนตกโปรยปราย หากใครมีที่เกี่ยวประเภทแบกเป้เดินป่า เพื่อสำรวจความงามของธรรมชาติป่าฝน แน่นอนว่าย่อมมีโอกาสได้พบเจอกับ “ทาก” สิ่งมีชีวิตตัวจิ๋วที่เตรียมพร้อมมาชุกคอ สลอนคอยต้อนรับนักเดินป่าตลอดทาง

ทาก นักล่ากระหายเลือด

ทาก (Land Leech) เป็นกลุ่มสัตว์จำพวกปลิง ถูกจัดอยู่ในไฟลัมแอนเนลิดา (Phylum Annelida) ชั้นฮีรูดีนิ (Class Hirudinae) วงศ์ (Family) Haemadipsidae มีชื่อวิทยาศาสตร์ว่า *Haemadipsa sp.* ลักษณะทั่วไปของทาก คือ มีขนาดทั่วไปประมาณ 2-6



เซนติเมตร ส่วนของลำตัวแบ่งออกเป็นปล้องๆ คล้ายวงแหวนมาต่อกันจำนวน 34 ปล้อง ซึ่งหากมองแบบผิวเผินแล้ว อาจจะทำให้ยากต่อการแยกแยะว่าด้านไหนคือส่วนหัวและด้านไหนคือส่วนท้าย วิธีสังเกตง่ายๆ คือ ด้านที่ลำตัวที่อ้วนกว่ามักจะเป็นส่วนท้าย ส่วนด้านที่เรียวกว่าคือส่วนหัว



จุดเด่นของสัตว์กลุ่มนี้คือการมีแวนดูด (Sucker) โดยทากจะมีแวนดูดอยู่ทั้งด้านด้านหน้าและด้านปลายสุดของลำตัว ซึ่งแวนดูดด้านท้ายมีไว้สำหรับช่วยยึดลำตัวให้ติดกับพื้นผิวสัมผัส ขณะที่

หากเป็นสัตว์ที่มีสองเพศอยู่ในตัวเดียวกันเรียกว่า กระทบ เช่นเดียวกับไส้เดือน แต่พวกมันก็ต้องผสมพันธุ์ข้ามตัว ด้วยการจับคู่เพื่อแลกเปลี่ยนเซลล์สืบพันธุ์ จากนั้นหากจะทำการวางไข่ในปลอกไข่ ซึ่งในปลอกไข่แต่ละอันจะมีตัวอ่อนอยู่ 5-11 ตัว หรือแตกต่างกันไปตามแต่ละชนิด

กลวิธี เกาะ กรีดแล้วดูด

หากเป็นสัตว์ผู้ล่า ดูดเลือดจากสัตว์อื่นเป็นอาหารเพียงอย่างเดียว วิธีการมองหาเหยื่อนั้น พวกมันจะคอยจับแรงจับสั่นสะเทือน แสงหรือเงาที่พาดผ่าน รวมทั้งความร้อนจากการหายใจ เมื่อเหยื่อเดินผ่าน หากจะทำการจู่โจมไปข้างหน้าด้วยการใช้แว่นดูดที่อยู่ด้านท้ายเกาะติดกับพื้นก่อน จากนั้นพวกมันจะค่อยๆ ยึดส่วนหัวไปด้านหน้าด้วยการหดและขยายวงแหวนรอบลำตัวเพื่อไปยึดเกาะบนผิวของเหยื่อ จากนั้นก็ดึงแว่นดูดส่วนท้ายจากพื้นขึ้นมา ซึ่งทั้งหมดนี้จะเป็นไปอย่างนุ่มนวลจนเหยื่อแทบไม่รู้สึกรู้สีกตัว

เมื่อหากขึ้นไปบนผิวเหยื่อได้สำเร็จ พวกมันจะคีบคลานไปยังตำแหน่งที่เหมาะสมต่อการดูดเลือด โดยเฉพาะบริเวณเนื้อเยื่ออ่อนที่อยู่ระหว่างง่ามนิ้ว จากนั้นพวกมันจะค่อยๆ ใช้ขากรรไกรซึ่งอยู่ภายในช่องปากกรีดบนผิวหนังของเหยื่อให้เปิดออกเพื่อดูดเลือด

ระหว่างการดูดเลือด หากจะปล่อยสารสองชนิด สารตัวแรกมีองค์ประกอบคล้ายกับ **สารฮิสตามีน (Histamine)** ซึ่งทำหน้าที่ช่วยกระตุ้นหลอดเลือดให้ขยายตัว เหยื่อจะรู้สึกรู้อๆ จึงถูกดูดเลือดเป็นเวลานานโดยไม่รู้สึกรู้สีกตัว และสารตัวที่สองคือสารที่มีองค์ประกอบคล้าย **สารฮิรูดีน (Hirudin)** มีคุณสมบัติต้านทานการแข็งตัวของเลือด ทำให้เลือดไม่หยุดไหล กระทั่งผ่านไปประมาณ 30-60 นาที เลือดของเหยื่อจึงจะเริ่มแข็งตัว



นอกจากนี้ขณะที่หากดูดเลือด พวกมันยังสามารถขับเมือกเหลวที่ไม่ต้องการออกจากร่างกาย เพื่อเพิ่มพื้นที่ในการเก็บสารอาหารที่อยู่ในเม็ดเลือดได้มากยิ่งขึ้น ส่วนที่เป็นน้ำเลือดจะถูกกำจัดออกทางอวัยวะขับถ่ายที่อยู่บริเวณผิวของลำตัว และเมื่อหากดูดเลือดไปสักพัก ร่างกายของพวกมันจะค่อยๆ ขยายใหญ่มากกว่าตัวปกติ 2-3 เท่าตัว

เมื่อหากดูดเลือดจนมากพอตัวจะอ้วนและมีสีดำ พวกมันจะปล่อยแว่นดูดออกจากผิวหนังของเหยื่อและคีบคลานหายไป ทิ้งไว้เพียงรอยแผลเป็นกับเลือดที่ยังไม่หยุดไหล ซึ่งหากชนิดที่มีขากรรไกร 2 อัน เราจะเห็นแผลเป็นรูปตัว V แต่ในชนิดที่มีขากรรไกรสามอัน แผลจะมีลักษณะเป็น

ตามหาทากหน้าแล้ง

ทากเป็นสัตว์ที่มีการหายใจทางผิวหนัง ผิวหนังจึงต้องชื้นอยู่เสมอ ดังนั้นบริเวณที่พบทากมาก จึงต้องมีความชื้นสูง ได้แก่ ป่าดิบ ป่าดิบเขา ป่าเมฆ ป่าบริเวณหุบเขาใกล้ลำธาร รวมทั้งป่าเบญจพรรณ ความชื้นจึงเป็นอีกปัจจัยที่สำคัญนอกเหนือไปจากอาหารและความเป็นกรดเป็นด่างของดิน ที่ใช้ในการจำกัดขอบเขตการแพร่กระจายและการดำรงชีวิต

นักวิทยาศาสตร์สำรวจพบว่าในช่วง**ต้นฤดูฝน** ราวเดือนมีนาคมถึงพฤษภาคม ทากที่พบบ่อยจะมีขนาดใหญ่ เป็นวัยเจริญพันธุ์ที่ออกมาหาอาหารและจับคู่ผสมพันธุ์ จากนั้นทากจะทำการวางไข่บนเปลือกไข่ที่ถูกวางอยู่บนผิวดิน เมื่อเข้าสู่ในช่วงกลางฤดูฝนตั้งแต่เดือนมิถุนายนถึงสิงหาคม เรามักจะเจอทากที่เพิ่งเริ่มฟักออกจากไข่และในช่วง**ปลายฤดูฝน**ทากที่พบจะเป็นทากขนาดเล็กที่กำลังเจริญเติบโต

หลังจากหน้าฝนผ่านไป อย่างกรายเข้าสู่หน้าแล้ง ซึ่งเป็นสภาพแวดล้อมที่ไม่เหมาะสม ทากจะค่อยๆ รวมตัวกันไปอยู่ในที่มีความชื้นสูง เช่น ริมลำธาร แต่มันจะไม่ลงไปแช่น้ำ พวกมันจะใช้วิธีมุดลงไปใต้ดินที่มีความชื้นสูงกว่า และเริ่มเข้าสู่ภาวะจำศีล ทากจะอยู่นิ่งๆ ในที่กำบัง ไม่ตอบสนองต่อสิ่งเร้าต่างๆ และใช้พลังงานจากเลือดที่สะสมไว้ จนกว่าจะย่างเข้าสู่ฤดูใบไม้ผลิใหม่ ซึ่งใช้เวลานานราว 6 เดือน แต่สำหรับทากที่ฟักออกจากไข่ แล้วไม่สามารถหาอาหารได้ก็จะตายไปในที่สุด

ทำอย่างไรเมื่อถูกทากกัด

สำหรับผู้ที่ถูกทากกัด ไม่ควรดึงทากออกขณะที่กำลังดูดเลือด เพราะจะทำให้ปากแผลกว้าง และเลือดไหลไม่หยุด แนะนำให้ใช้เกลือ ผงแป้ง แอลกอฮอล์หยดที่ตัวทาก เพราะทากเป็นสัตว์ที่หายใจทางผิวหนัง เมื่อมีการหยุดสารละลายบางอย่างลงที่บริเวณผิวหนัง จะมีผลไปรบกวนระบบการหายใจทำให้ทากปล่อยขากรรไกรออกมาทันที

สำหรับวิธีป้องกันทาก คือแต่งกายให้รัดกุม ใส่รองเท้าหุ้มข้อ เพื่อป้องกันทากเกาะบริเวณเท้าได้ และควรใส่ถุงกันทากซึ่งคลุมขึ้นมาถึงบริเวณหัวเข่า ส่วนวิธีดั้งเดิม คือ การใช้ยาฉุน สามารถช่วยลดการเกาะของทากได้บ้าง แต่ก็ไม่มีประสิทธิภาพมากนัก อีกทั้งยาฉุนมีสีน้ำตาลเวลาทาจะทำให้เสื้อผ้าเปรอะเปื้อนได้ จึงไม่ค่อยได้รับความนิยม



นอกจากนี้ทางสถาบันวิจัยสมุนไพรและสถาบันวิจัยวิทยาศาสตร์สาธารณสุข กรมวิทยาศาสตร์การแพทย์ได้ร่วมกันศึกษาวิจัยสมุนไพร พบพบว่าใบฝรั่ง เหง้ากระชาย และเหง้า ขมิ้นมีคุณสมบัติป้องกันทากดูดเลือด จึงได้มีการนำน้ำมันหอมระเหยมาพัฒนาเป็นตำรับยา และเมื่อนำไปทดลองใช้ พบว่าป้องกันได้ผล 100% และป้องกันการกัดของทากได้เกินกว่า 8 ชั่วโมง ผลงานวิจัยชิ้นนี้ได้รับการตีพิมพ์ใน Journal of the American Mosquito Control Association เมื่อปีพ.ศ.2549

คุณค่าของทาก

ในอดีตวงการแพทย์โบราณของจีนค้นพบมานานแล้วว่า ทากและปลิง สามารถดูดเลือดเสีย ได้ มีการนำทากมาใช้ประโยชน์ทางการแพทย์เมื่อประมาณ 200 ปีก่อนคริสตกาล และที่น่าสนใจคือนักวิทยาศาสตร์พบว่า สารฮีรูดีน(Hirudin) ที่ทากปล่อยออกมาเพื่อช่วยยับยั้งการแข็งตัวของเลือดนั้น น่าจะมีหนทางนำมาช่วยทำให้เส้นเลือดไม่อุดตัน โดยเฉพาะเส้นเลือดที่หัวใจ

นอกเหนือไปจากคุณค่าทางด้านวงการแพทย์แล้ว ทากยังถือเป็นดัชนีชี้วัดความสมบูรณ์ของป่า ได้เป็นอย่างดี เพราะทากจะอยู่ในป่าที่อุดมสมบูรณ์ มีความชื้นสูงเท่านั้น ดังนั้นหากไปเที่ยวป่าหน้าฝน แล้วไม่ได้เจอทาก ก็อาจกล่าวได้ว่าไปไม่ถึงป่าสมบูรณ์ได้เช่นกัน

////////////////////////////////////

<p>ที่มา:</p> <p>บทความ“ชอบท่องเที่ยวป่า แต่กลัวทากสุดๆ ทำไงดี” จากจุลสารท่องเที่ยวเชิงนิเวศ ปีที่ 3 ฉบับที่ 1 กรมวิทยาศาสตร์การแพทย์</p> <p>วิทยานิพนธ์ ความหลากหลายของชนิด การแพร่กระจาย และผลของปัจจัยทางกายภาพต่อประชากรทากในวงศ์ Haemadipsidae ที่พบในประเทศไทย โดย ดร.ธงชัย งามประเสริฐวงศ์</p> <p>โครงการพัฒนาองค์ความรู้และศึกษานโยบายการจัดการทรัพยากรชีวภาพในประเทศไทย (BRT)</p> <p>รายการป่าสายน้ำใส ตอนมหัศจรรย์ป่าหน้าฝนตอนที่ 1 ทาก สถาบันมหาวิทยาลัยราชภัฏเชียงใหม่ คลื่นความถี่ FM88.5</p> <p>บทความทากดูดเลือด โดยป่าเขาลำเนาไพร</p> <p>http://www.thaitrip4u.com/TravelStory/STA03.asp?OID=318</p> <p>เครดิตภาพ:</p> <p>http://i.pbase.com/o4/44/660044/1/102652379.z55UiB31.leechtiger.jpg</p> <p>www.desertusa.com/mag08/sept08/leeches.html</p> <p>http://www.leech.com.my/images/leech_history.gif</p> <p>http://www.trekkingthai.com/webboard/trip/4061-8.jpg</p> <p>www.e-travelmart.com/accessories_01_06_06.html</p> <p>ผู้เรียบเรียง: ฝ่ายชุมชนและผู้ด้อยโอกาส สำนักงานพัฒนาวิทยาศาสตร์และเทคโนโลยีแห่งชาติ</p>

บรรณาธิการ: จุมพล เหมะศิริพันธ์ ที่ปรึกษาฝ่ายสื่อวิทยาศาสตร์ สำนักงานพัฒนาวิทยาศาสตร์และเทคโนโลยี
แห่งชาติ

สนับสนุนการผลิตบทความโดย: สำนักงานปลัดกระทรวงวิทยาศาสตร์และเทคโนโลยี

ภายใต้กิจกรรมการพัฒนาศูนย์ความรู้วิทยาศาสตร์และเทคโนโลยี