

# การเตรียมความพร้อมในภาคการผลิตและแปรรูปปาล์มน้ำมัน ก่อนเข้าสู่ประชาคมเศรษฐกิจอาเซียน



วันพุธที่ 3 เมษายน 2556

ณ อุทยานวิทยาศาสตร์ประเทศไทย

อ.คลองหลวง จ.ปทุมธานี

สำนักงานเศรษฐกิจการเกษตร





## ประเด็นในการนำเสนอ

1. ประชาคมเศรษฐกิจอาเซียน / การเตรียมความพร้อม  
หรือมาตรการรองรับ
2. สถานการณ์และแนวโน้มปาล์มน้ำมันและน้ำมันปาล์ม





# 1. ประชาคมเศรษฐกิจอาเซียน

(**A**SEAN **E**conomic **C**ommunity: AEC)





# ศักยภาพของไทยในอาเซียน

หน่วย : US \$ million

อาเซียน

ประเทศ	ประชากร (พันคน)	ประเทศ	GDP	ประเทศ	Export	ประเทศ	FDI
1. อินโดนีเซีย	231,369.5	1. อินโดนีเซีย	546,527.0	1. สิงคโปร์	269,832.5	1. สิงคโปร์	16,256.2
2. ฟิลิปปินส์	92,226.6	<b>2. ไทย</b>	<b>264,322.8</b>	<b>2. ไทย</b>	<b>174,966.7</b>	2. เวียดนาม	7,600.0
3. เวียดนาม	87,228.4	3. มาเลเซีย	193,107.7	3. มาเลเซีย	156,890.9	<b>3. ไทย</b>	<b>5,956.9</b>
<b>4. ไทย</b>	<b>66,903.0</b>	4. สิงคโปร์	182,701.7	4. อินโดนีเซีย	152,497.2	4. อินโดนีเซีย	4,876.8
5. พม่า	59,534.3	5. ฟิลิปปินส์	161,357.6	5. เวียดนาม	56,691.0	5. ฟิลิปปินส์	1,948.0
6. มาเลเซีย	28,306.0	6. เวียดนาม	96,317.1	6. ฟิลิปปินส์	38,334.7	6. มาเลเซีย	1,381.0
7. กัมพูชา	14,957.8	7. พม่า	24,972.8	7. บรูไน	7,168.6	7. พม่า	578.6
8. ลาว	5,922.1	8. บรูไน	14,146.7	8. พม่า	6,341.5	8. กัมพูชา	530.2
9. สิงคโปร์	4,987.6	9. กัมพูชา	10,368.2	9. กัมพูชา	4,985.8	9. ลาว	318.6
10. บรูไน	406.2	10. ลาว	5,579.2	10. ลาว	1,237.2	10. บรูไน	176.8

ที่มา : ASEAN Secretariat , สถิติปี 2009



# ความสำคัญของอาเซียน

	อาเซียน 10 ประเทศ	ประเทศไทย
ประชากร	583 ล้านคน	66.9 ล้านคน
GDP	1.5 ล้านล้าน เหรียญสหรัฐ (USD) หรือ 2.45% GDP โลก	0.27 ล้านล้าน เหรียญสหรัฐ หรือ 0.45% GDP โลก
มูลค่าการค้ารวม	1.7 ล้านล้าน USD	0.35 ล้านล้าน USD
การลงทุน	69.5 พันล้าน USD	11.2 พันล้าน USD
นักท่องเที่ยว	65.1 ล้านคน (อันดับ 2 ของโลก)	14.6 ล้านคน
ที่มา: ASEAN Secretariat		



# ประชาคมอาเซียน (ASEAN Community) 2015





# ประชาคมเศรษฐกิจอาเซียน (ASEAN Economic Community: AEC)

## 1. เป็นตลาดและฐานการผลิตร่วม

สินค้าเคลื่อนย้ายได้อย่างเสรี  
ทำธุรกิจบริการได้อย่างเสรี  
ลงทุนได้อย่างเสรี  
แรงงานมีฝีมือไปทำงานได้อย่างเสรี  
เงินทุนเคลื่อนย้ายได้อย่างเสรีมากขึ้น

## 2. สร้างเสริมขีดความสามารถแข่งขัน

e-ASEAN (พาณิชย์อิเล็กทรอนิกส์)  
นโยบายภาษี  
นโยบายการแข่งขัน  
สิทธิทรัพย์สินทางปัญญา  
การคุ้มครองผู้บริโภค  
พัฒนาโครงสร้างพื้นฐาน



## 3. การพัฒนาเศรษฐกิจอย่างเสมอภาค

ลดช่องว่างการพัฒนา  
ระหว่างสมาชิกเก่า-ใหม่  
สนับสนุนการพัฒนา  
วิสาหกิจขนาดกลางและย่อม SMEs

## 4. การบูรณาการเข้ากับเศรษฐกิจโลก

ทำ FTAs กับประเทศนอกอาเซียน  
ขยายความร่วมมือทางเศรษฐกิจ



# แผนงานในพิมพ์เขียว AEC : 1. เปิดเสรี

➤ ยืนยันการลดภาษีนำเข้าที่ตกลงกันภายใต้ ความตกลง *AFTA CEPT*



ยกเว้น สินค้าใน *Sensitive List* ภาษีไม่ต้องเป็น 0% แต่ต้อง < 5%

ไทยมี 4 รายการ (กาแฟ มัันฝรั่ง ไม้ตัดดอก มะพร้าวแห้ง และ

สินค้าใน *Highly Sensitive List* ไม่ต้องลดภาษี



ข้อตกลงการค้าเสรีกับอาเซียน



สินค้า

Sensitive List

ไทย	กาแฟ มัันฝรั่ง มะพร้าวแห้ง ไม้ตัดดอก
บรูไน	กาแฟ ชา
กัมพูชา	เนื้อไก่ ปลามีชีวิต ผักผลไม้บางชนิด พืชบางชนิด
ลาว	สัตว์มีชีวิต เนื้อโคกระบือ สุกรไก่ ผักผลไม้บางชนิด ข้าว ยาสูบ
มาเลเซีย	สัตว์มีชีวิตบางชนิด เนื้อสุกร ไก่ ไข่ พืชบางชนิด ผลไม้บางชนิด ยาสูบ
ชิลี	ถั่ว กาแฟ น้ำตาล ไหม ฝ้าย
ฟิลิปปิน	สัตว์มีชีวิตบางชนิด เนื้อสุกร ไก่ มัันลำปะหลัง ข้าวโพด
เวียดนาม	สัตว์มีชีวิตบางชนิด เนื้อไก่ ไข่ พืชบางชนิด เนื้อสัตว์ปรุงแต่ง น้ำตาล
บรูไนและอินโดนีเซีย	ไม่มี

สินค้า

Highly Sensitive

List

มาเลเซีย	ข้าว 40% จะลดเป็น 20% ใน 2010
อินโดนีเซีย	ข้าว 30% จะลดเป็น 25% ใน 2015
	น้ำตาล 40% จะลดเป็น 5-10% ใน 2015
ฟิลิปปินส์	ข้าว 40% คงอัตราจนถึง 2012
	น้ำตาล 38% ขอกคงจนถึงสิ้นปี 2014

*Protocol to Provide Special Consideration for Rice & Sugar*



# แผนงานในพิมพ์เขียว AEC : กรอบระยะเวลาการ

	พ.ศ.2551	พ.ศ.2552	พ.ศ.2553	พ.ศ.2555	พ.ศ.2558
NTBs ชุดที่ 1	สมาชิกทั้งหมด	.....▶			
NTBs ชุดที่ 2		สมาชิกทั้งหมด	.....▶		
NTBs ชุดที่ 3			อาเซียน-5	.....▶	
				ฟิลิปปินส์	.....▶
					CLMV

ส่งเสริมความโปร่งใส  
ลดจำนวน NTB

2551-52

กำจัด NTB  
อาเซียน 5  
(2010)

2553-54

กำจัด NTB  
ฟิลิปปินส์  
(2012)

2555-56

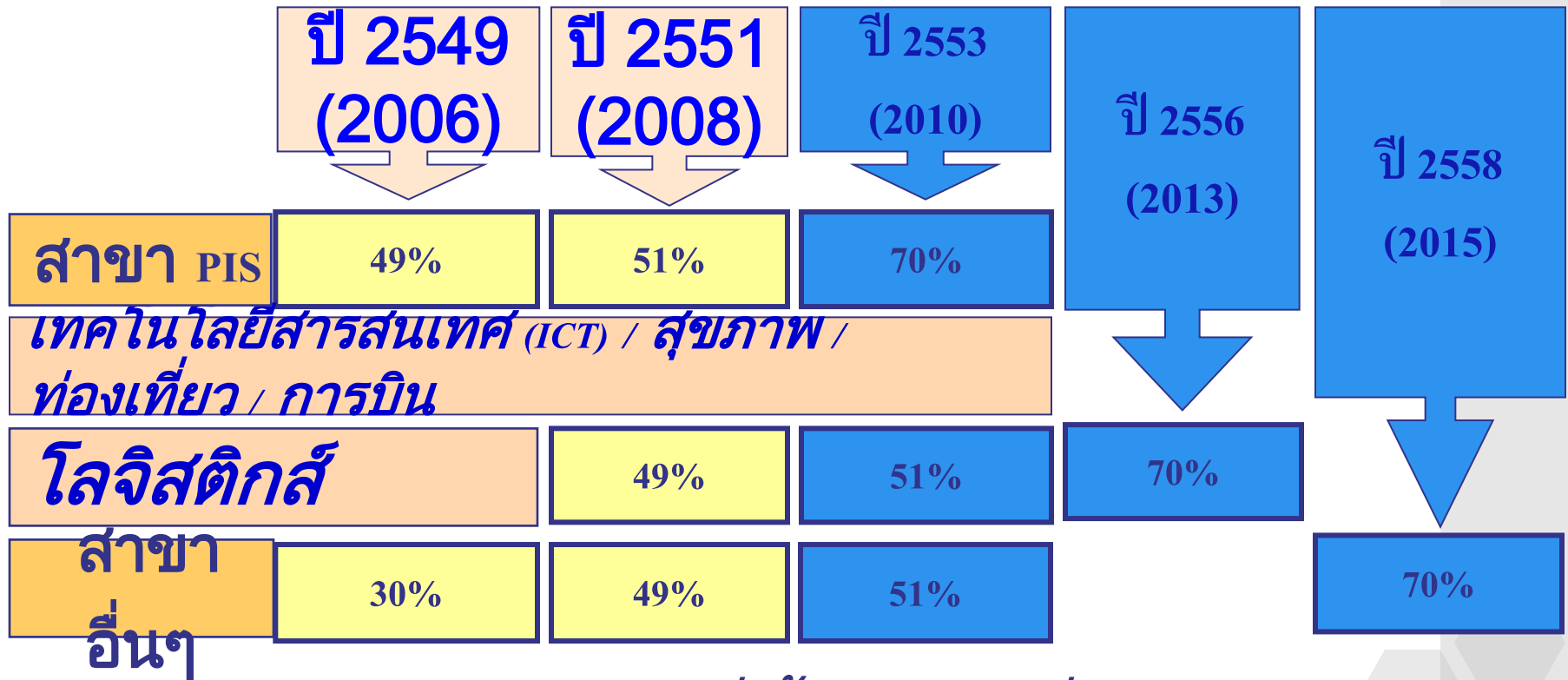
กำจัด NTB  
สำหรับ CLMV  
(2015) ยืดหยุ่น  
บางตัวสินค้า  
อ่อนไหว

2557-58



# แผนงานในพิมพ์เขียว AEC : 2. เปิดเสรี

เพิ่มสัดส่วนการถือหุ้นให้กับนักลงทุนสัญชาติอาเซียน



PIS: Priority Integration Sectors (สาขาเร่งรัดการรวมกลุ่ม)



## แผนงานในพิมพ์เขียว AEC : 3. เปิดเสรี

- ปฏิบัติกับนักลงทุนอาเซียนเช่นเดียวกับนักลงทุนตนเอง
- แปรความตกลง *AIA* ให้เป็นข้อตกลงการลงทุนเต็มรูปแบบ (เปิดเสรี คู่คุ้มครอง ส่งเสริม อำนวยความสะดวก)

➔ *ACIA : ASEAN Comprehensive Investment Agreement*

## แผนงานในพิมพ์เขียว AEC : 4. เคลื่อนย้ายเงินทุนเสรีมากขึ้น

- ดำเนินการตามแผนงานที่เห็นชอบโดยรัฐมนตรีคลังอาเซียน



# แผนงานในพิมพ์เขียว AEC : 5.

- อาหาร เกษตร และป่าไม้
- สิทธิในทรัพย์สินทางปัญญา(IPR)
- โครงสร้างพื้นฐาน (ขนส่ง, ICT, พลังงาน, เหมืองแร่)
- พาณิชยกรรมอิเล็กทรอนิกส์
- การสนับสนุนด้านเงินทุนในการพัฒนาโครงสร้างพื้นฐาน
- การพัฒนา SME



# โอกาสทางการค้าและการลงทุนจากการรวมตัวทางเศรษฐกิจ

1

- ขยายช่องทางและโอกาสของสินค้าไทยในการเข้าถึงตลาดอาเซียน

2

- ลดต้นทุนการผลิตจากการนำเข้าวัตถุดิบและสินค้าชั้นกลางที่ใช้ในการผลิตได้ในราคาต่ำลง

3

- จัดตั้งกิจการ ให้บริการ ตลอดจนทำงานในประเทศสมาชิกอาเซียนสะดวกมากขึ้น

4

- ย้ายฐานการผลิตไปยังประเทศสมาชิกอาเซียนอื่นที่มีแรงงาน ทรัพยากร หรือ ปัจจัยการผลิตที่สมบูรณ์กว่า

ที่มา : สภาอุตสาหกรรมแห่งประเทศไทย

# ผลกระทบทางค่าและการลงทุนจากการรวมตัวทางเศรษฐกิจ

1

- คู่แข่งขันและสภาพการแข่งขันในตลาดเพิ่มขึ้น

2

- สินค้าที่ไม่ได้มาตรฐาน/คุณภาพต่ำเข้ามาวางจำหน่ายในประเทศไทยมากขึ้น

3

- นักลงทุนต่างชาติอาศัยสิทธินักลงทุนสัญชาติอาเซียนเข้ามาลงทุนในไทย

4

- การเคลื่อนย้ายแรงงานมีฝีมือของไทยไปประเทศที่ให้ค่าตอบแทนสูงกว่า

ที่มา : สภาอุตสาหกรรมแห่งประเทศไทย



## มาตรการรองรับผลกระทบจาก AEC

กองทุนปรับโครงสร้างการผลิตภาคเกษตรเพื่อเพิ่มขีดความสามารถการแข่งขันของประเทศ(กระทรวงเกษตรและสหกรณ์)

กองทุนให้ความช่วยเหลือเพื่อการปรับตัวของภาคการผลิตและภาคบริการที่ได้รับผลกระทบจากการเปิดเสรีทางการค้า (กระทรวงพาณิชย์)

มาตรการปกป้องจากการนำเข้า  
(Safeguard Measure)

การบริหารการนำเข้า





# สถานการณ์ปาล์มน้ำมัน และน้ำมันปาล์ม

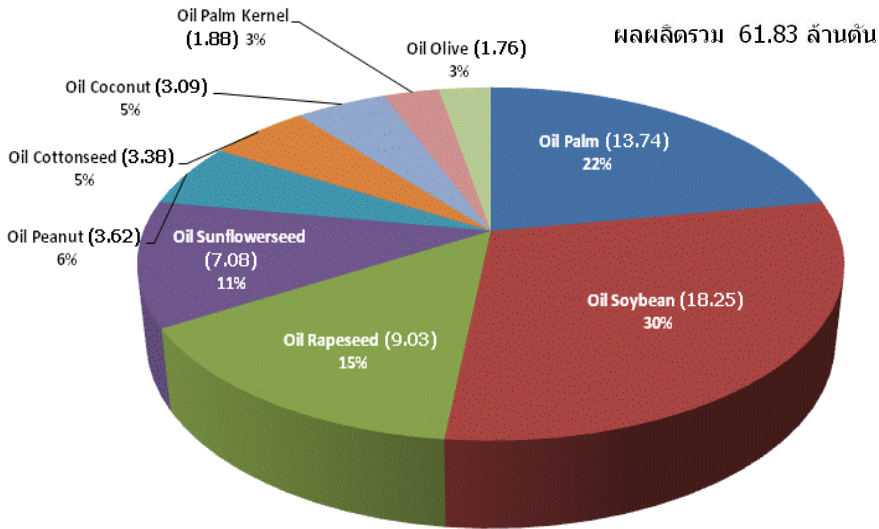




# สถานการณ์โลก : สถานการณ์และทิศทางแนวโน้มพืชน้ำมันโลก

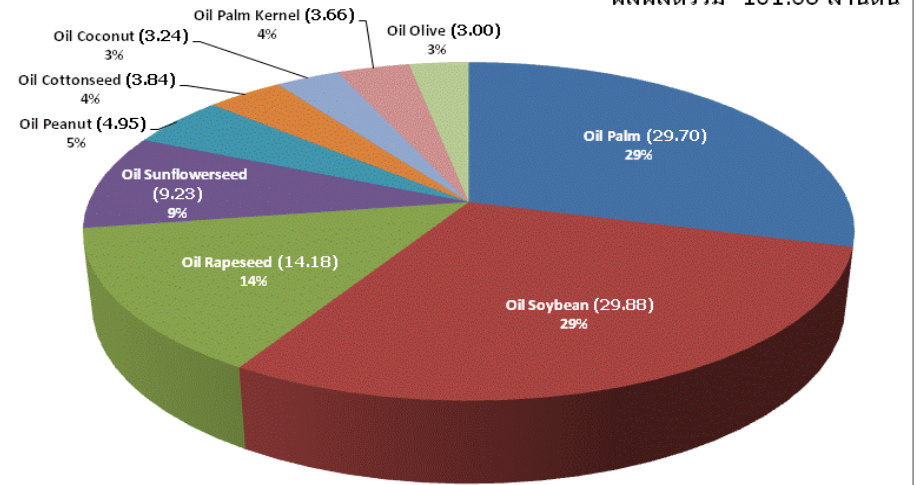
## ปริมาณการผลิตน้ำมันพืชโลก ปี 2537 (ล้านตัน)

ผลผลิตรวม 61.83 ล้านตัน



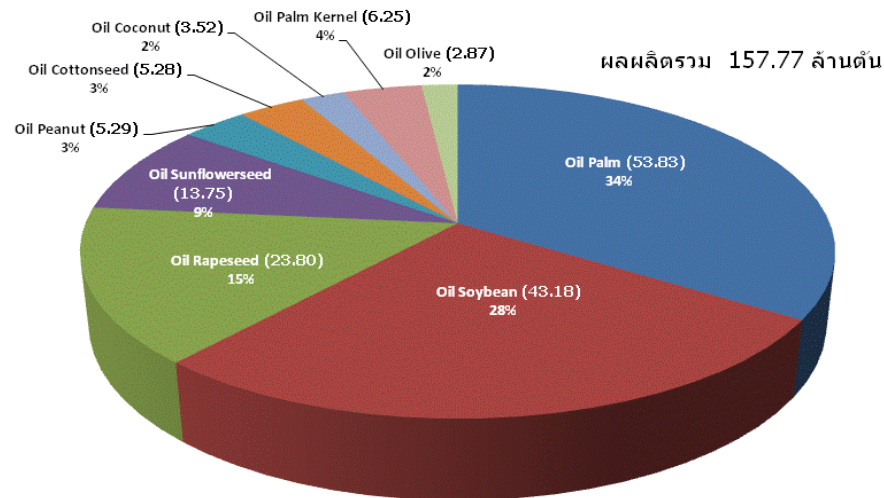
## ปริมาณการผลิตน้ำมันพืชโลก ปี 2547(ล้านตัน)

ผลผลิตรวม 101.68 ล้านตัน



## ปริมาณการผลิตน้ำมันพืชโลก ปี 2556(ล้านตัน)

ผลผลิตรวม 157.77 ล้านตัน





# สถานการณ์โลก : ปริมาณการผลิตน้ำมันปาล์มของโลก

ประเทศ	2551/52	2552/53	2553/54	2554/55	อัตราการ เพิ่ม (%)	สัดส่วน (%)	2555/56
ผลผลิต (หน่วย : ล้านตัน)							
อินโดนีเซีย	20.50	22.00	23.60	25.90	8.02	51.09	28.00
มาเลเซีย	17.26	17.76	18.21	18.20	1.86	35.90	18.50
ไทย	1.54	1.35	1.29	1.55	- 0.32	3.05	1.70
อื่นๆ	4.72	4.77	4.82	5.05	2.19	9.96	5.13
รวม	44.02	45.87	47.92	50.70	4.79	100.00	53.33

ที่มา: Oilseeds : World Markets and Trade. USDA Foreign Agricultural Service, February 2013



# สถานการณ์โลก : ปริมาณการส่งออกน้ำมันปาล์มของโลก

ประเทศ	2551/52	2552/53	2553/54	2554/55	อัตราการ เพิ่ม (%)	สัดส่วน (%)	2555/56
ส่งออก (หน่วย : ล้านตัน)							
อินโดนีเซีย	15.96	16.57	16.42	18.25	4.00	46.85	19.60
มาเลเซีย	15.49	15.53	16.60	16.60	2.79	42.61	16.78
ปาปัวนิวกินี	0.46	0.48	0.50	0.51	3.64	1.30	0.52
ไทย	0.11	0.12	0.38	0.34	55.15	0.86	0.48
อื่นๆ	2.91	3.05	3.15	3.26	3.79	8.38	3.41
รวม	34.93	35.75	37.05	38.96	3.69	100.00	40.79

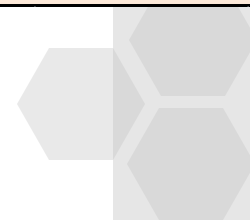
ที่มา: Oilseeds : World Markets and Trade. USDA Foreign Agricultural Service, February 2013



# สถานการณ์โลก : ปริมาณการนำเข้าน้ำมันปาล์มของโลก

ประเทศ	2551/52	2552/53	2553/54	2554/55	อัตราการ เพิ่ม (%)	สัดส่วน (%)	2555/56
นำเข้า (หน่วย : ล้านตัน)							
อินเดีย	6.87	6.60	6.66	7.47	2.66	19.61	7.70
จีน	6.12	5.76	5.71	5.84	- 1.46	15.33	6.30
สหภาพยุโรป	5.51	5.44	4.93	5.25	- 2.37	13.78	5.40
ปากีสถาน	1.92	2.17	2.10	2.15	3.19	5.64	2.26
อื่นๆ	13.65	15.34	16.71	17.40	8.47	45.65	18.13
รวม	34.06	35.32	36.11	38.11	3.66	100.00	39.79

ที่มา: Oilseeds : World Markets and Trade. USDA Foreign Agricultural Service, February 2013



# สถานการณ์โลก : ปริมาณการบริโภคน้ำมันปาล์มของโลก

ประเทศ	2551/52	2552/53	2553/54	2554/55	อัตราการ เพิ่ม (%)	สัดส่วน (%)	2555/56
การบริโภค (หน่วย : ล้านตัน)							
อินเดีย	6.23	6.44	7.08	7.43	6.41	15.20	8.00
อินโดนีเซีย	5.11	5.49	6.35	7.13	12.14	14.59	7.87
จีน	5.62	5.93	5.80	5.84	0.95	11.95	6.30
สหภาพยุโรป	5.22	5.21	4.81	5.13	-	10.50	5.06
มาเลเซีย	3.23	3.28	3.09	2.96	-	6.05	3.32
ไทย	1.22	1.25	1.11	1.14	-	2.33	1.25
อื่นๆ	16.08	17.19	18.54	19.24	6.33	39.38	19.99
รวม	42.71	44.79	46.77	48.86	4.57	100.00	51.79

ที่มา: Oilseeds : World Markets and Trade. USDA Foreign Agricultural Service, February 2013

# สถานการณ์โลก : ปริมาณสต็อกน้ำมันปาล์มของโลก

ประเทศ	2551/52	2552/53	2553/54	2554/55	อัตราการ เพิ่ม (%)	สัดส่วน (%)	2555/56
สต็อกปลายปี (หน่วย : ล้านตัน)							
มาเลเซีย	1.63	1.87	1.99	2.48	14.14	37.16	2.68
อินโดนีเซีย	0.06	0.04	0.90	1.45	261.11	21.71	2.00
ไทย	0.14	0.07	0.30	0.36	53.55	5.39	0.36
อื่นๆ	2.99	3.49	2.50	2.38	- 9.63	35.73	2.17
รวม	4.82	5.46	5.68	6.67	10.70	100.00	7.20

ที่มา: Oilseeds : World Markets and Trade. USDA Foreign Agricultural Service, February 2013

# สถานการณ์โลก :ราคาน้ำมันปาล์มดิบในตลาดโลก



ปี	ตลาดมาเลเซีย <sup>1/</sup>		ตลาดรอตเตอร์ดัม <sup>2/</sup>	
	ริงกิต/ตัน	บาท/กก.	ดอลลาร์สหรัฐฯ/ตัน	บาท/กก.
2551	2,841.33	29.68	938.02	31.16
2552	2,271.64	22.91	677.79	23.33
2553	2,761.83	27.74	904.44	28.67
2554	3,284.63	33.21	1,123.65	34.41
2555	2,908.87	29.72	996.19	31.11
อัตราเพิ่ม (%)	4.24	3.81	6.46	3.93

ที่มา: 1/ BURSA MALAYSIA

2/ ตลาดรอตเตอร์ดัม







# สถานการณ์ไทย : เนื้อที่ ผลผลิตปาล์มน้ำมันของไทย ปี 51-56

ปี	เนื้อที่ยืนต้น (ไร่)	เนื้อที่ให้ผล (ไร่)	ผลผลิต (ตัน)	ผลผลิตต่อไร่ (กก.)
2551	3,676,096	2,884,720	9,270,510	3,214
2552	3,889,646	3,187,520	8,162,703	2,561
2553	4,076,883	3,552,272	8,223,135	2,315
2554	4,284,642	3,747,163	10,776,848	2,876
2555	4,488,883	3,982,623	11,326,660	2,844
อัตราการเพิ่ม (%)	5.09	8.40	7.02	- 1.27
2556 <sup>1/</sup>	na.	4,094,842	12,023,606	2,936

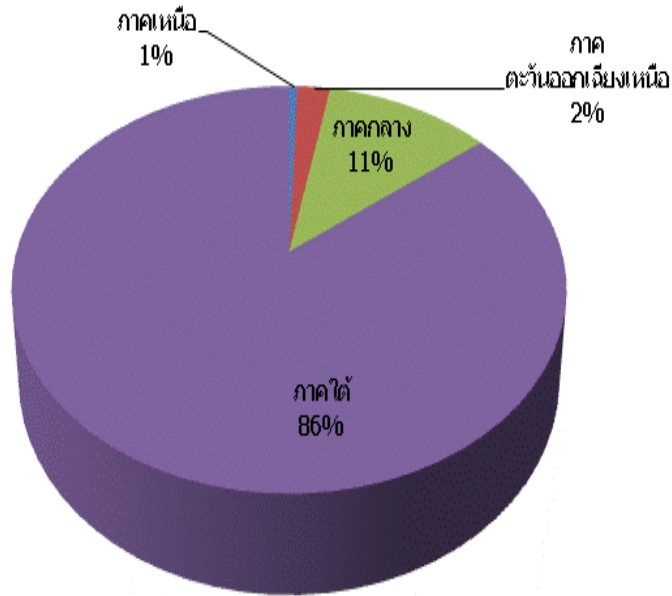
ที่มา: ศูนย์สารสนเทศการเกษตร สำนักงานเศรษฐกิจ

การเกษตร

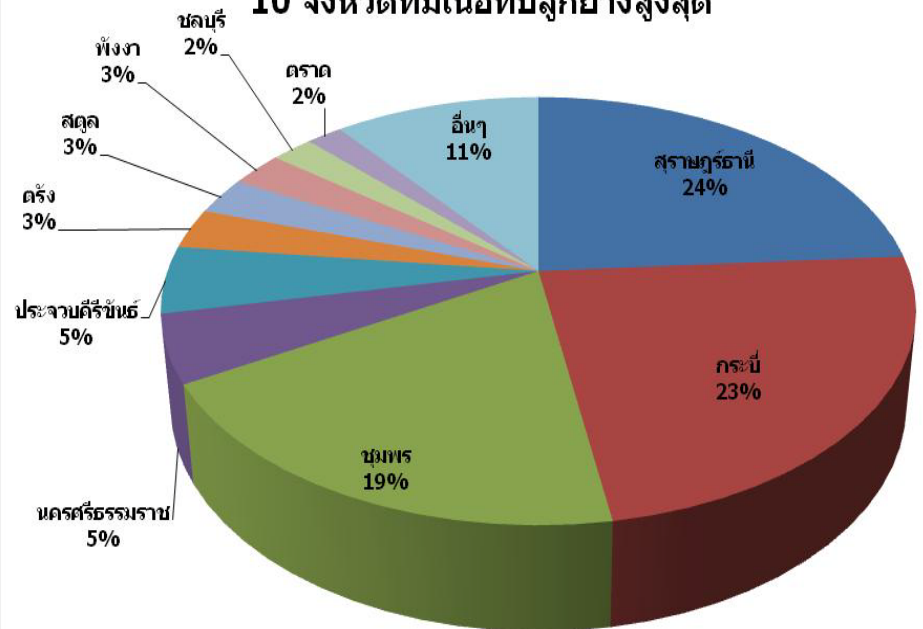


# สถานการณ์ไทย : เนื้อที่ให้ผลปาล์มน้ำมันของไทย ปี 2556

## เนื้อที่ให้ผลปาล์มน้ำมันรายภาคของไทยปี 2556



## 10 จังหวัดที่มีเนื้อที่ปลูกยางสูงสุด



ที่มา: ศูนย์สารสนเทศการเกษตร สำนักงานเศรษฐกิจการเกษตร



# สถานการณ์ไทย : บัญชีสมดุลน้ำมันปาล์มของไทย

หน่วย : ตัน

ปี	สต็อก ต้นปี	ผลผลิต	นำเข้า	รวม	ส่งออก	บริโภครภายใน (6)		สต็อก ปลายปี	รวม
						บริโภค	ผลิตไป ไอดีเซล		
	(1)	(2)	(3)	(4)	(5)	บริโภค	ไอดีเซล	(7)	(8)
2551	83,030	1,543,761	28,541	1,655,332	419,489	858,115	269,781	107,947	1,655,332
2552	107,947	1,345,245	-	1,453,192	161,128	785,770	370,776	135,518	1,453,192
2553	135,518	1,287,509	-	1,423,027	158,501	814,511	382,228	67,787	1,423,027
2554	67,787	1,832,151	59,668	1,959,606	388,940	896,463	376,617	297,586	1,959,606
2555	297,586	1,891,133	40,055	2,228,774	307,386	932,741	626,380	362,267	2,228,774
อัตราเพิ่ม (%)	23.22	7.41		9.35	2.63	3.03	18.53	37.82	9.35
2556	362,267	2,042,623	-	2,404,890	319,439	980,105	748,976	356,370	2,404,890

ที่มา: (1) (2) (6) (7) กรมการค้าภายใน และ (3) (5) กรมศุลกากร

# สถานการณ์ไทย : ราคาปาล์มน้ำมันและน้ำมันปาล์มของไทย

หน่วย : บาท/กก.

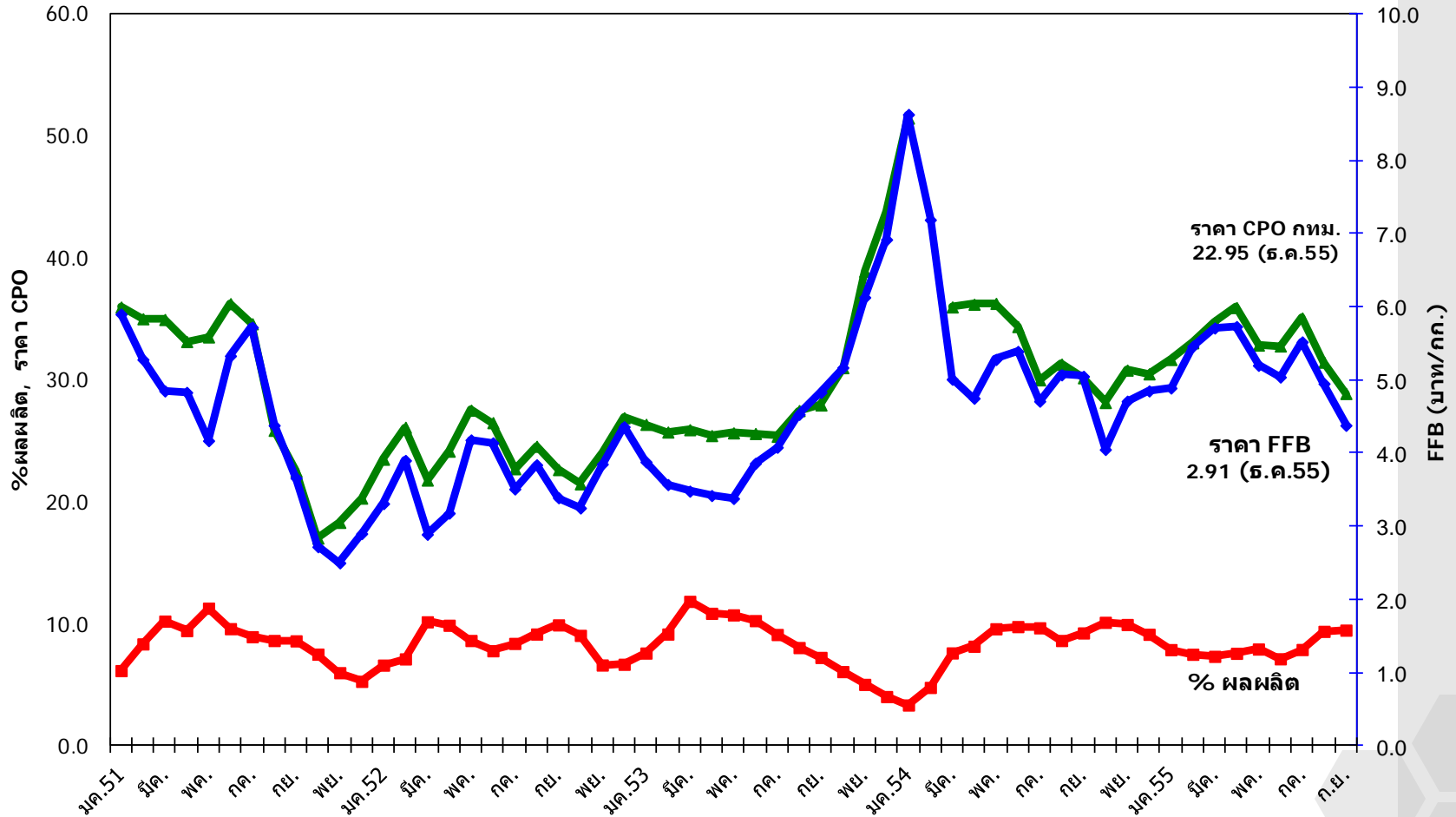
รายการ	2551	2552	2553	2554	2555	อัตราเพิ่ม (%)
ผลปาล์มสด	4.23	3.64	4.26	5.34	4.77	6.43
น้ำมันปาล์มดิบขายส่ง กทม.	28.96	24.33	29.11	34.12	30.86	4.76
ราคาน้ำมันปาล์มดิบตลาดมาเลเซีย	29.68	22.91	27.74	33.21	29.73	3.82
น้ำมันปาล์มบริสุทธิ์ขายส่ง กทม.	38.22	30.19	33.05	43.03	35.66	2.18
น้ำมันปาล์มบริสุทธิ์ตลาดมาเลเซีย	32.38	24.04	28.30	35.05	30.63	2.70

ที่มา: สำนักวิจัยเศรษฐกิจการเกษตร สำนักงานเศรษฐกิจการเกษตร



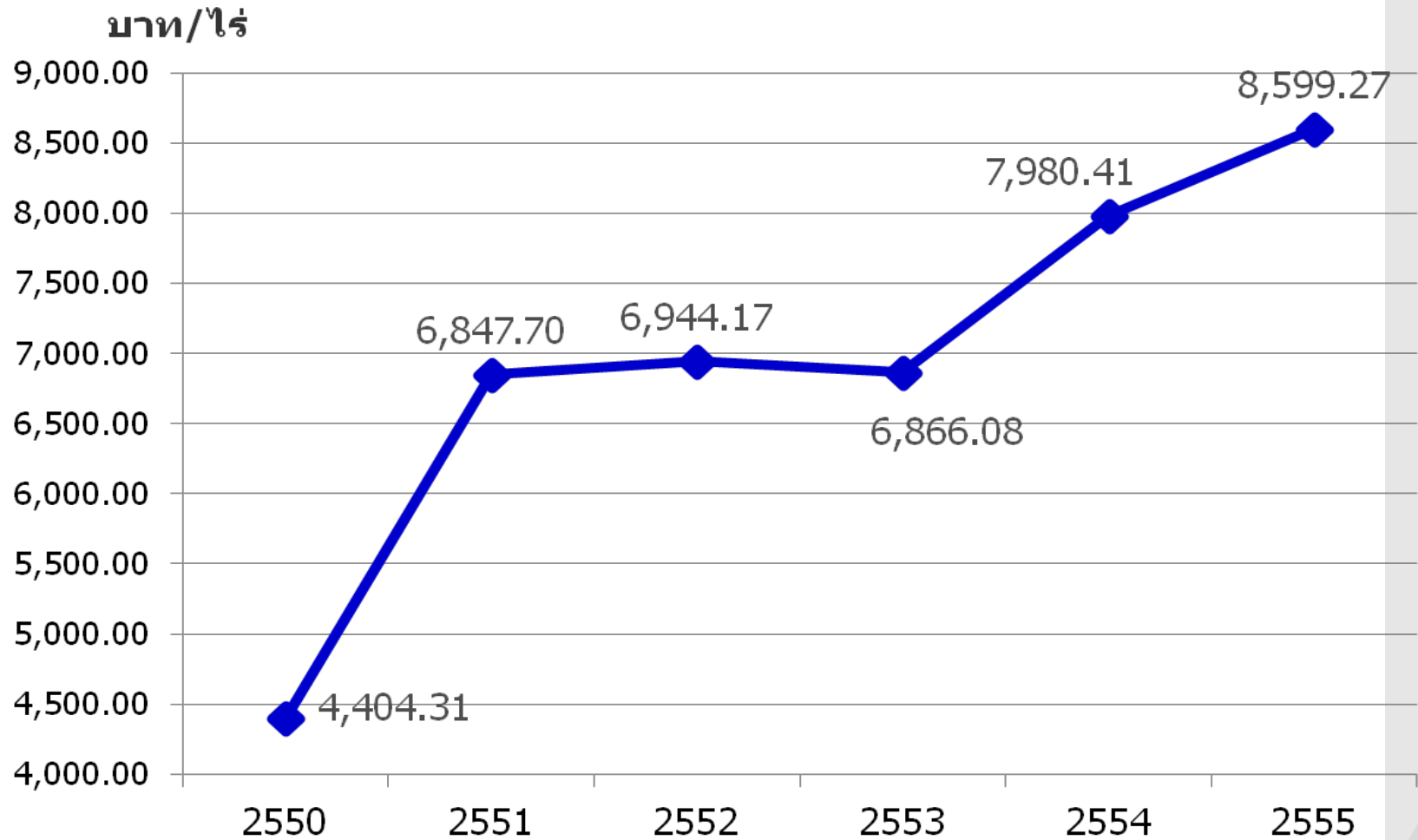
# สถานการณ์ไทย : ราคา CPO, FFB และผลผลิตตามฤดูกาล

ราคา CPO กทม.





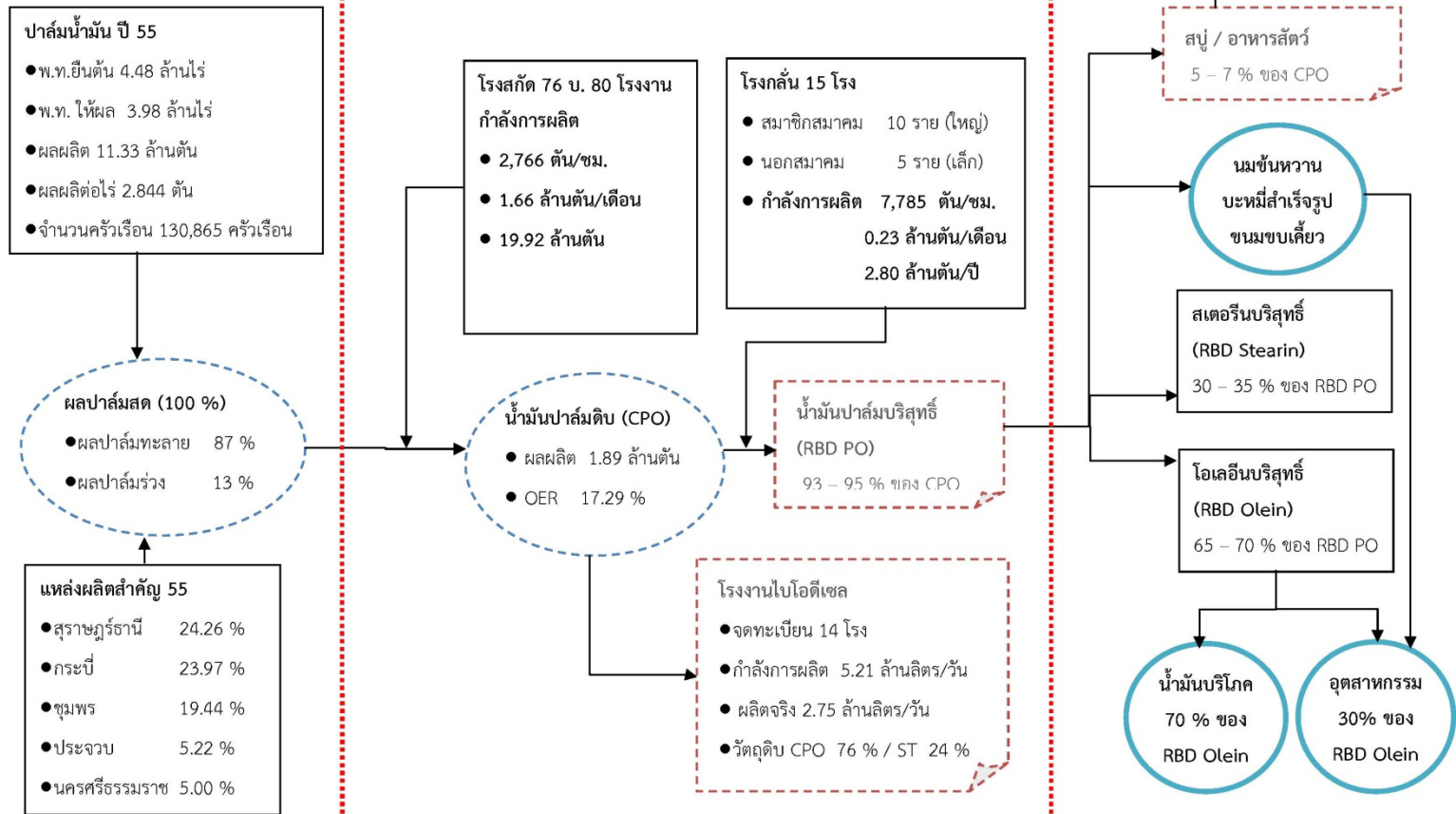
# ต้นทุนการผลิตปาล์มน้ำมัน



ที่มา : สำนักงานเศรษฐกิจการเกษตร

# สถานการณ์ไทย : โครงสร้างอุตสาหกรรมปาล์มน้ำมันไทย

## อุตสาหกรรมปาล์มน้ำมันและน้ำมันปาล์มของไทยปี 2555



ต้นน้ำ

ต้นกลางน้ำ

ต้นปลายน้ำ

# การขยายตัวของการผลิต และความต้องการปาล์มน้ำมันของไทย

หน่วย : ไร่ : ตัน

รายการ	30 ปีที่ผ่านมา (ปี 2524)	20 ปีที่ผ่านมา (ปี 2534)	10 ปีที่ผ่านมา (ปี 2544)	ปี 2555
พื้นที่ปลูก	69,625	840,646	1,826,976	4,488,883
ผลผลิตน้ำมัน	-	142,910	696,416	1,891,113
ความต้องการใช้	-	244,430	582,512	1,559,121
ส่งออก	ไม่มี	576	297,196	411,926





# ปริมาณการนำเข้า – ส่งออกน้ำมันปาล์ม<sup>1/</sup>

หน่วย : ตัน

รายการ	20 ปี ที่ผ่านมา (ปี 2534)	10 ปี ที่ผ่านมา (ปี 2544)	ปี 2555
นำเข้า	4,409	23,946	40,056
ส่งออก	576	297,196	307,386
สุทธิ	-3,833	273,250	371,870

1/ รวมทุกรหัส



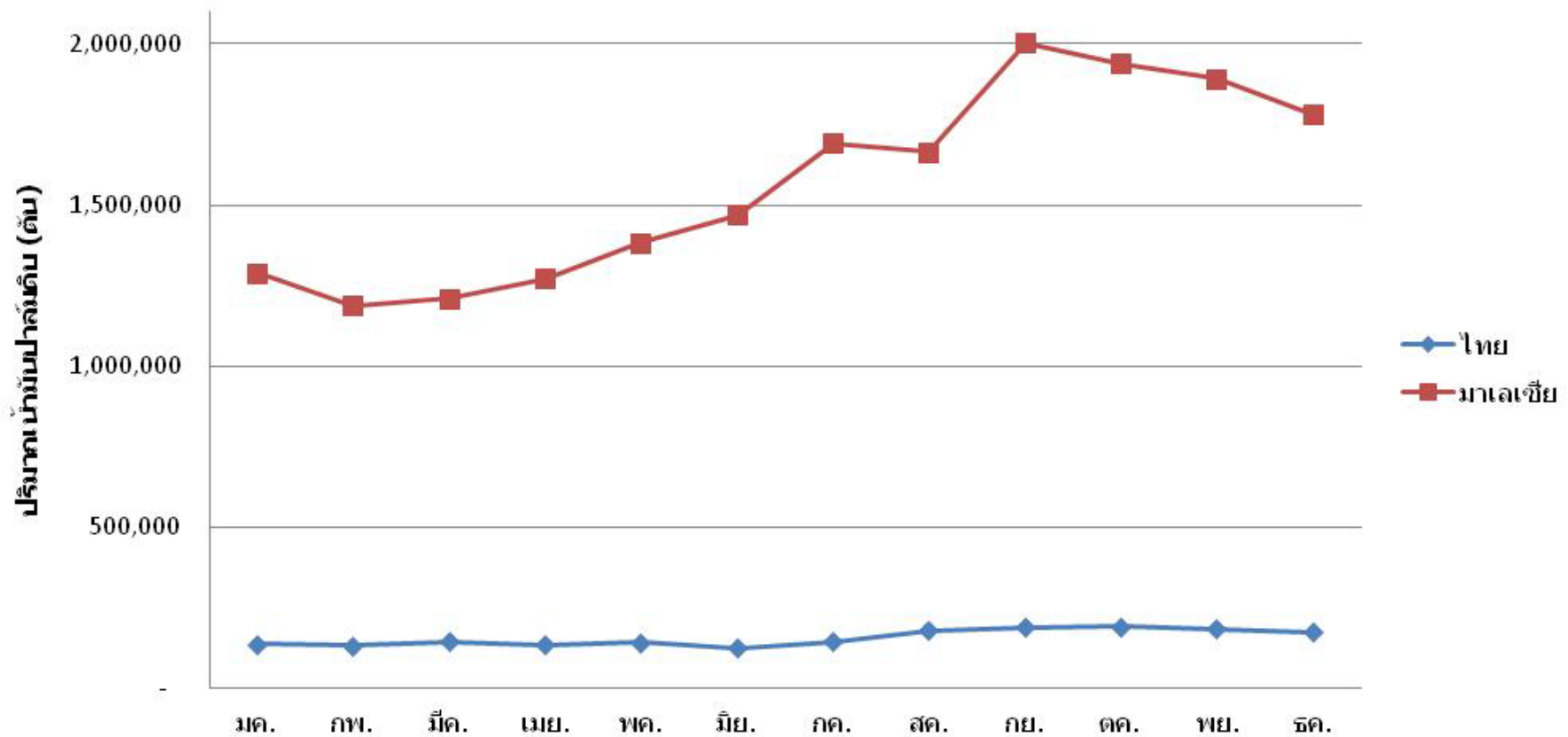
# เปรียบเทียบอุตสาหกรรมปาล์มน้ำมัน : มาเลเซีย - ไทย ปี 55

รายการ	มาเลเซีย	ไทย	การเปลี่ยนแปลง (เท่า)
1. พื้นที่เก็บเกี่ยว(ล้านไร่)	26.95	3.98	6.77
2. ผลผลิต (ล้านตัน)			
- ผลปาล์มสด (FFB.)	81.39	11.33	7.18
- น้ำมันปาล์มดิบ (CPO.)	18.79	1.89	9.94
3. ผลผลิตต่อไร่			
- ผลปาล์มสด (ตัน/ไร่)	3.02	2.84	1.06
- น้ำมันปาล์มดิบ (กก./ไร่)	615	475	1.29
4. ราคา (บาท/กก.)			
- ผลปาล์มสด (FFB.)	6.06	4.77	1.27
- น้ำมันปาล์มดิบ (CPO.)	29.73	30.86	0.96
- น้ำมันปาล์มบริสุทธิ์ (RBD.)	30.63	35.66	0.86
5. อัตราการสกัดน้ำมัน (OER.)	20.35%	17.22%	1.18



# เปรียบเทียบผลผลิตปาล์มน้ำมันปี 2555 : มาเลเซีย - ไทย

## ผลผลิตปาล์มน้ำมันดิบรายเดือน ปี 2555





## จำนวนและกำลังการผลิตของมาเลเซีย ปี 2555

รายการ	ราย	กำลังการผลิต (ล้านตัน)	ผลิตจริง (%)
สกัดน้ำมัน (FFB)	428	100.99	88.45
สกัดเมล็ดใน	44	6.60	68.22
กลั่นน้ำมันปาล์ม (CPO)	51	23.99	75.41
เคมีภัณฑ์	17	2.60	80.80





# จำนวนและกำลังการผลิตของไทย ปี 2555

โรงงาน	จำนวนโรงงาน (ราย)	กำลังการผลิต (ล้านตัน)	ผลิตจริง (%)
สกัดน้ำมัน (FFB)	80	19.92	49
กลั่นน้ำมัน (CPO)	15	2.80	54
ไบโอดีเซล (ล้านลิตร/วัน)	14	5.21	2.75





# นโยบายเปิดตลาด : ภายใต้อกรอบเขตการค้าเสรีอาเซียน (AFTA)

➤ **ข้อผูกพัน**

❖ ให้เปิดตลาดเสรีนำเข้า ไม่มีโควตาภาษี อัตราภาษีร้อยละ 0

➤ **สถานภาพปัจจุบัน (การบริหารการนำเข้า)**

❖ องค์การคลังสินค้าเป็นผู้นำเข้าและกระจายให้ผู้ผลิต  
ภายในประเทศตามที่สมาคมโรงกลั่นเป็นผู้จัดสรร





# นโยบายเปิดตลาด : ภายใต้กรอบองค์การการค้าโลก (WTO)

## ➤ ข้อผูกพัน

- ❖ ในโควตาร้อยละ 20

- ❖ นอกโควตาร้อยละ 143

➤ ปริมาณโควตา 4,860 ตัน

➤ การบริหารโควตา (การบริหารการนำเข้า)

- ❖ ในโควตา อคส. เป็นผู้นำเข้าในช่วงที่ขาดแคลนเท่านั้น

- ❖ นอกโควตา ผู้นำเข้าต้องเป็นโรงงานสกัดหรือโรงงานกลั่นน้ำมัน  
ปาล์ม หรือนิติบุคคลที่มีประวัติการค้า





# นโยบายเปิดตลาด : ภายใต้กรอบเขตการค้าเสรี (FTA )

รายการ	พิกัด	อาเซียน-จีน ปี 2555	ไทย-เกาหลี ปี 2555	ไทย-ญี่ปุ่น ปี 2555	ไทย-AUS-NEZ ปี 2555
น้ำมันดิบ	1511.10.00 1511.90.10	ตามข้อผูกพัน WTO ในโควตา 20 นอกโควตา 143	ตามข้อผูกพัน WTO ในโควตา 8.89 นอกโควตา 143	ตามข้อผูกพัน WTO ในโควตา 9.09 นอก โควตา 143	เปิดเสรีอัตราภาษี 0% และ ไม่มีโควตาภาษี ไทย-NEZ มีผล 1 กค.48 ไทย-AUS มีผล 1 มค.48
น้ำมันเชื้อเพลิง เมลิคปาล์ม	1513.21.00 1513.29.00	ตามข้อผูกพัน WTO ในโควตา 20 นอกโควตา 143	ตามข้อผูกพัน WTO ในโควตา 8.89 นอกโควตา 143	ตามข้อผูกพัน WTO ในโควตา 9.09 นอก โควตา 143	เปิดเสรีอัตราภาษี 0% และ ไม่มีโควตาภาษี ไทย-NEZ มีผล 1 กค.48 ไทย-AUS มีผล 1 มค.48
น้ำมันเชื้อเพลิง เมลิคปาล์ม บริสุทธิ์	1516.20.16 1516.20.12	ตามข้อผูกพัน WTO ในโควตา 20 นอกโควตา 143	ตามข้อผูกพัน WTO ในโควตา 8.89 นอกโควตา 143	ตามข้อผูกพัน WTO ในโควตา 9.09 นอก โควตา 143	เปิดเสรีอัตราภาษี 0% และ ไม่มีโควตาภาษี ไทย-NEZ มีผล 1 กค.48 ไทย-AUS มีผล 1 มค.48






## นโยบายด้านพลังงาน : ยุทธศาสตร์ไบโอดีเซล

➤ มติคณะรัฐมนตรี เห็นชอบแผนพัฒนาพลังงานทดแทนและพลังงานทางเลือก 25% ใน 10 ปี (พ.ศ. 2555-25)

➤ เป้าหมายการส่งเสริมการผลิตและใช้ไบโอดีเซล

การผลิตไบโอดีเซลมีเป้าหมายการผลิต คือ 5.97 ล้านลิตร/วัน โดยมุ่งเน้นการพัฒนาแผน ที่สำคัญ 2 ด้านคือ

- ด้านอุปทาน ส่งเสริมให้มีพื้นที่ปลูกปาล์ม 5.5 ล้านไร่ มีกำลังการผลิตน้ำมันปาล์มดิบ ไม่น้อยกว่า 3.05 ล้านตัน/ปี
  - ด้านอุปสงค์ ส่งเสริมให้เป้าหมายผลิตภาพ หรือ yield ไม่น้อยกว่า 3.2 ตัน/ไร่/ปี มีอัตราสัดส่วนการให้น้ำมัน (Oil Content) ไม่น้อยกว่า 18%
- 

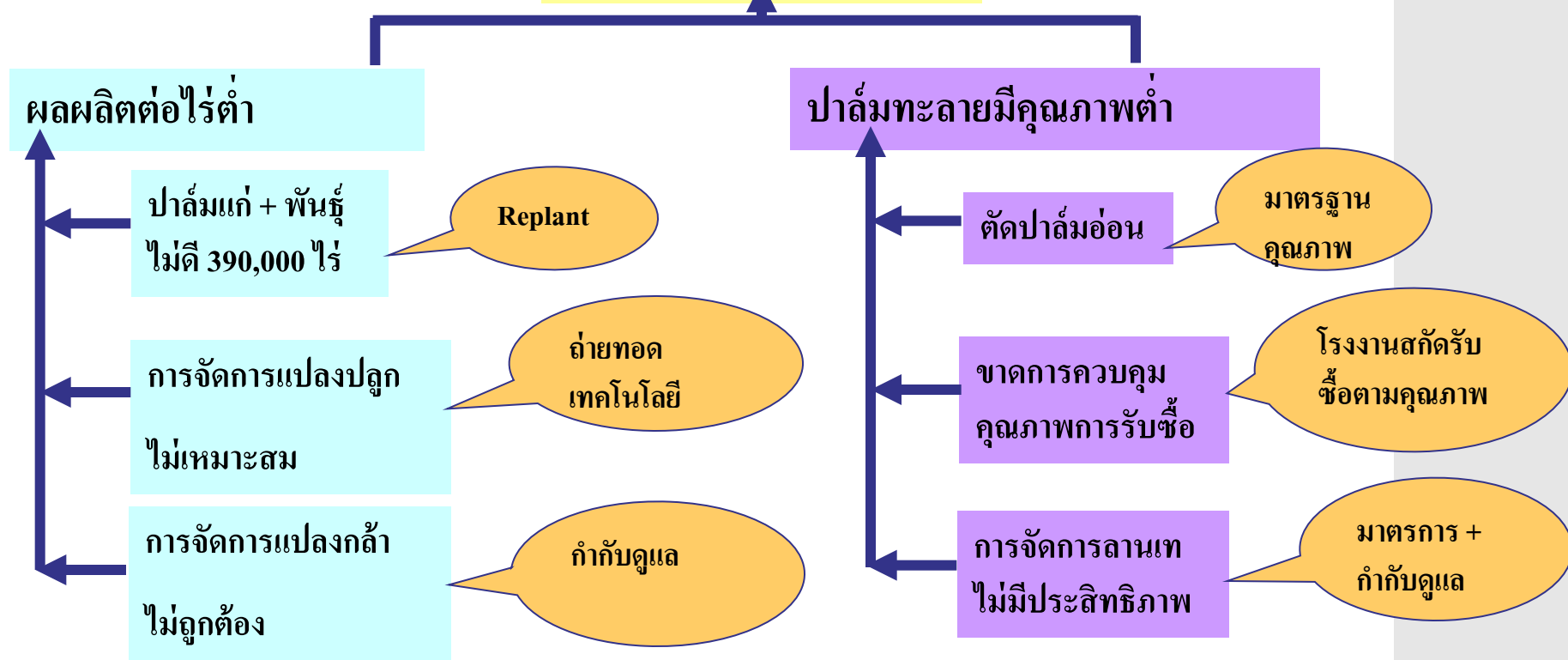


# การเตรียมความพร้อมของ อุตสาหกรรมปาล์มไทยสู่ AEC



# จุดอ่อนของอุตสาหกรรมปาล์มไทยในปัจจุบัน

## ปัญหาวิกฤต



ผลผลิตเฉลี่ย เป็น 3-3.5 ตัน/ไร่

อัตราน้ำมัน 1-3 %



# ผลประโยชน์ส่วนเพิ่มจากอัตราน้ำมันที่เพิ่มขึ้น ปี 2555

## 1. รายได้เกษตรกรส่วนเพิ่ม

อัตราน้ำมัน (%)	รายได้ (บาท/กก)	รายได้เกษตรกรส่วนเพิ่ม		
		บาท/กก	บาทต่อไร่ต่อปี	ล้านบาท/ปี
17.00	4.99		-	-
18.00	5.28	0.29	835	3,323.29
19.00	5.58	0.59	1,670	6,646.59
20.00	5.87	0.88	2,505	9,969.88

### ปี 2555

ผลปาล์ม = 11.33 ล้านตัน

พื้นที่ให้ผล = 3.89 ล้านไร่

ผลผลิตต่อไร่ = 2,844 กก./ไร่

ราคา CPO = 30.86 บาท/กก.





# ผลประโยชน์ส่วนเพิ่มจากอัตราน้ำมันที่เพิ่มขึ้น ปี 2555

## 2. น้ำมันปาล์มดิบส่วนเพิ่ม

อัตราน้ำมัน (%)	ปริมาณน้ำมันปาล์มดิบ (ล้านตัน)	ปริมาณน้ำมันปาล์มดิบส่วนเกิน (ล้านตัน)	ผลประโยชน์ส่วนเพิ่ม (ล้านบาท/ปี)
17.00	1.93	-	-
18.00	2.04	0.11	3,496.44
19.00	2.15	0.23	6,992.88
20.00	2.27	0.34	10,489.31

### ปี 2555

ผลปาล์ม = 11.33 ล้านตัน

พื้นที่ให้ผล = 3.89 ล้านไร่

ผลผลิตต่อไร่ = 2,844 กก./ไร่

ราคา CPO = 30.86 บาท/กก.



# ผลประโยชน์ส่วนเพิ่มจากอัตราน้ำมันที่เพิ่มขึ้น ปี 2555

## 3. ค่าสกัดน้ำมันปาล์มดิบที่ประหยัดลงได้

อัตราน้ำมัน (%)	ค่าสกัดน้ำมันดิบ (บาท/กก)	ต้นทุนที่ประหยัดได้	
		บาท/กก	ล้านบาท/ปี
17.00	1.50	-	-
18.00	1.42	0.08	169.95
19.00	1.34	0.16	339.90
20.00	1.28	0.23	509.85

### ปี 2555

ผลปาล์ม = 11.33 ล้านตัน

พื้นที่ให้ผล = 3.89 ล้านไร่

ผลผลิตต่อไร่ = 2,844 กก./ไร่

ราคา CPO = 30.86 บาท/กก.



# ผลประโยชน์ส่วนเพิ่มจากอัตราน้ำมันที่เพิ่มขึ้น ปี 2555

## 4. ผลประโยชน์ส่วนเพิ่มสุทธิ

ผลประโยชน์ส่วนเพิ่ม	อัตราน้ำมัน (ร้อยละ)		
	18.00	19.00	20.00
รายได้เกษตรกรส่วนเพิ่ม (ล้านบาท/ปี)	3,323.29	6,646.59	9,969.88
ผลผลิตน้ำมันปาล์มดิบส่วนเพิ่ม	3,496.44	6,992.88	10,489.31
ต้นทุนค่าสกัดน้ำมันปาล์มที่ลดลง	169.95	339.90	509.85
รวมทั้งหมด	6,989.68	13,979.36	20,969.04

ปี 2555

ผลปาล์ม = 11.33 ล้านตัน

พื้นที่ให้ผล = 3.89 ล้านไร่

ผลผลิตต่อไร่ = 2,844 กก./ไร่

ราคา CPO = 30.86 บาท/กก.

มาตรฐานทะลายปาล์มน้ำมัน มกษ. 5702 - 2552

- 1) ชั้นพิเศษ (extra class) = มีทะลายปาล์มสุก  $\geq 90$  % ของจำนวนทะลาย OER = 24%
- 2) ชั้นหนึ่ง (class I) = มีทะลายปาล์มสุก  $\geq 80$  % ของจำนวนทะลาย OER = 22%
- 3) ชั้นสอง (class II) = มีทะลายปาล์มสุก  $\geq 70$  % ของจำนวนทะลาย OER = 20%



# การเตรียมความพร้อมของอุตสาหกรรมปาล์มไทยสู่ AEC

## การสนับสนุนจากโรงงาน

1. ป้อนตามผลการวิเคราะห์
2. รับซื้อผลปาล์มน้ำมันตามคุณภาพ
3. สนับสนุนทะลายปาล์มเปล่า
4. ช่องทางด่วนสำหรับการส่งผลิต
5. พันธุ์ปาล์มที่มีคุณภาพและราคาถูก
6. สนับสนุนด้านองค์ความรู้

## การปฏิบัติของกลุ่มเกษตรกร

1. การส่งผลิตอย่างสม่ำเสมอ
2. การจัดการสวนที่ดี
3. การปฏิบัติตามกฎระเบียบของกลุ่ม







# ขอบคุณครับ

