



สวทช.
NSTDA

สิทธิประโยชน์ทางภาษี เพื่อส่งเสริมการวิจัยฯ ในอุตสาหกรรมยา

พรศิริ ทองเปรม

ผู้ช่วยผู้จัดการ งานสนับสนุนการวิจัยพัฒนาภาคเอกชน
ฝ่ายส่งเสริมนวัตกรรม (IPD) สวทช.



ผลการจัดอันดับความสามารถในการแข่งขันของประเทศในภาพรวม ตามการจัดอันดับของ IMD ปี 2566

สถาบันจัดอันดับความสามารถในการแข่งขัน
International Institute for Management Development (IMD)



สวทช.
NSTDA



เกณฑ์ที่ใช้ในการจัดอันดับความสามารถในการแข่งขัน แบ่งเป็น 4 ปัจจัยหลัก ได้แก่

- สมรรถนะทางเศรษฐกิจ
- ประสิทธิภาพของภาครัฐ
- ประสิทธิภาพของภาคธุรกิจ
- โครงสร้างพื้นฐาน

ปี 2566 (2023) มีการจัดอันดับทั้งหมด 64 ประเทศ

เอเชียแปซิฟิก / เอเชีย

ปี 2565 ประเทศไทยปรับอันดับดีขึ้นอยู่ในอันดับที่ 30 (จากอันดับที่ 33)
แต่ยังคงอยู่ในอันดับที่ 8 ของเอเชียแปซิฟิกและอันดับที่ 3 ของอาเซียน

ที่มา ; ดัชนีวิทยาศาสตร์
วิจัยและนวัตกรรม บันไดสู่
การพัฒนาประเทศ 2566, วช.

30 ไทย +3

(update) ปี 2566 ประเทศไทยปรับอันดับดีขึ้นจากปีก่อน 5 อันดับ

จากอันดับที่ 30 ขึ้นมาอยู่ในอันดับที่ 25 จาก 67 ประเทศ

โดยปัจจัยหลักด้านสมรรถนะทางเศรษฐกิจดีขึ้น 11 อันดับ ประสิทธิภาพของภาครัฐก็ดีขึ้น 3 อันดับ

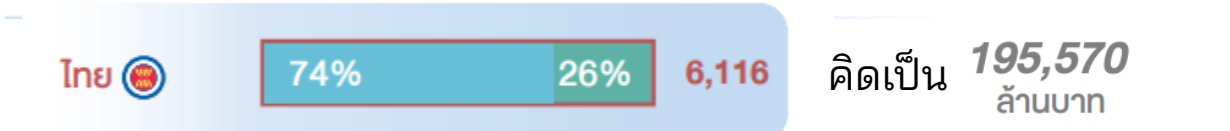
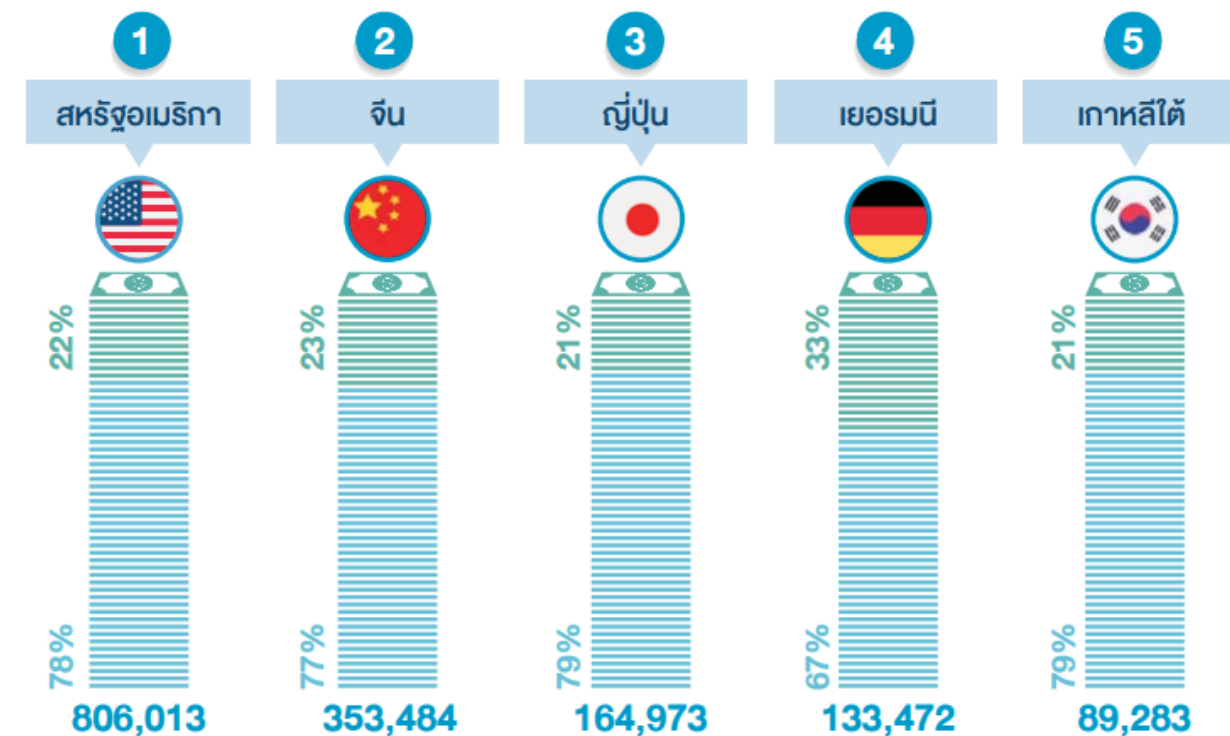
ค่าใช้จ่ายด้านการวิจัยและพัฒนาของประเทศไทยและนานาชาติ ปี 2564



สวทช.
NSTDA

5 อันดับประเทศที่มีค่าใช้จ่ายด้านการวิจัยและพัฒนาสูงที่สุด

หน่วย: ล้านดอลลาร์สหรัฐ



(update) วช. เผยผลสำรวจ ปี 2565 ภาพรวมค่าใช้จ่าย R&D เท่ากับ 201,415 ล้านบาท มีอัตราเติบโตเพิ่มขึ้นจากปีก่อนร้อยละ 2.99 หรือ คิดเป็นร้อยละ 1.16 ของ GDP ของประเทศ คิดเป็นสัดส่วนภาคเอกชนต่อภาคอื่นๆ อยู่ที่ร้อยละ 73 : 27

ที่มา: IMD World Competitiveness Yearbook 2023 (ปี 2564 (2021) เป็นปีล่าสุดที่มีข้อมูล) ประมวลผลโดย: สำนักงานการวิจัยแห่งชาติ (วช.)

ค่าใช้จ่ายด้านการวิจัยและพัฒนาต่อผลิตภัณฑ์มวลรวมภายในประเทศ (GERD/GDP) ของประเทศไทยและนานาชาติ ปี 2564

5 อันดับประเทศที่มี GERD/GDP สูงที่สุด

หน่วย: ร้อยละ

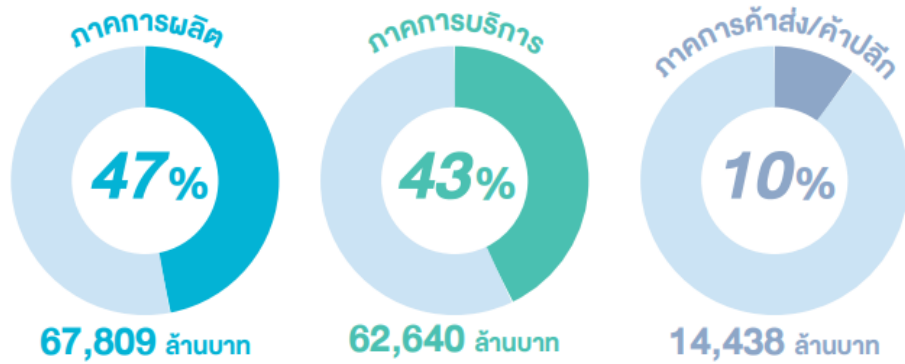


ไทย 1.21

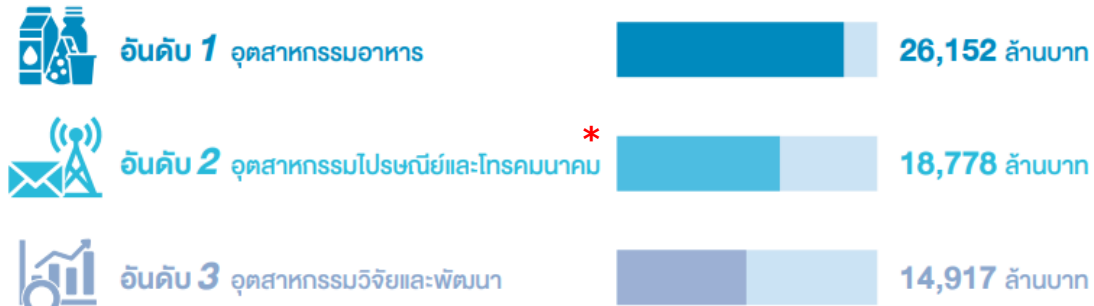
เป้าหมายปี 2570 เท่ากับ 2.0

ค่าใช้จ่ายด้านการวิจัยและพัฒนาในภาคเอกชน ปี 2564

จำแนกตามประเภทอุตสาหกรรม



3 อันดับอุตสาหกรรมที่มีค่าใช้จ่ายด้านการวิจัยและพัฒนาสูงที่สุดในปี 2564



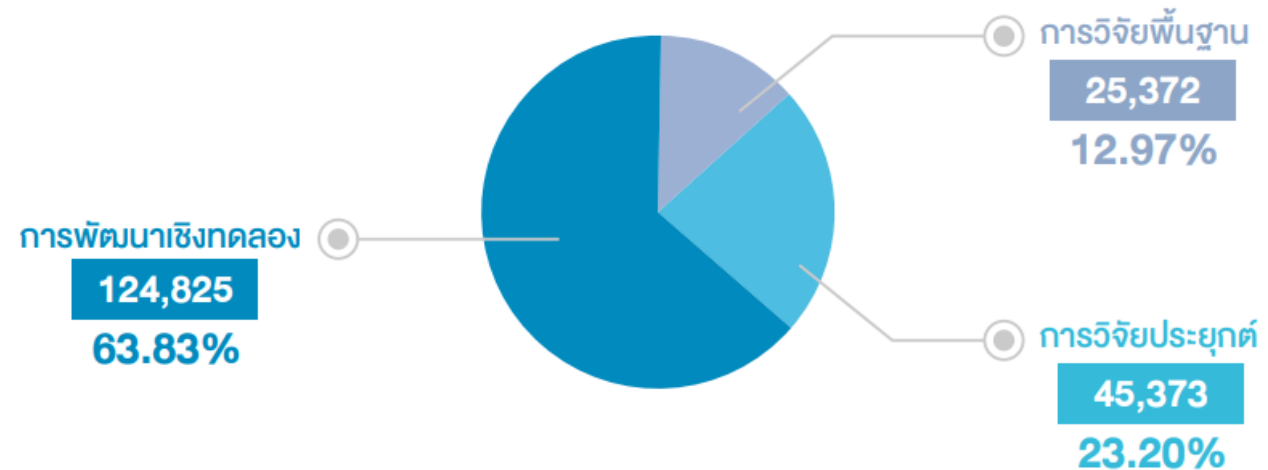
* การจัดการเอกสารอิเล็กทรอนิกส์แบบครบวงจร
การคัดแยกพัสดุโดยใช้หุ่นยนต์แทนที่คน
การปรับปรุงประสิทธิภาพของสัญญาณโทรศัพท์และอินเทอร์เน็ตให้มีความเสถียร



สวทช.
NSTDA

ค่าใช้จ่ายด้านการวิจัยและพัฒนาของประเทศไทย จำแนกตามประเภทการวิจัย ปี 2564

ประเภทของการวิจัย ตามคำนิยามขององค์การเพื่อความร่วมมือทางเศรษฐกิจและการพัฒนา (Organisation for Economic Co-operation and Development: OECD)



ที่มา ; ดัชนีวิทยาศาสตร์ วิจัยและนวัตกรรม บัณฑิตสู่การพัฒนาประเทศ 2566, วช.



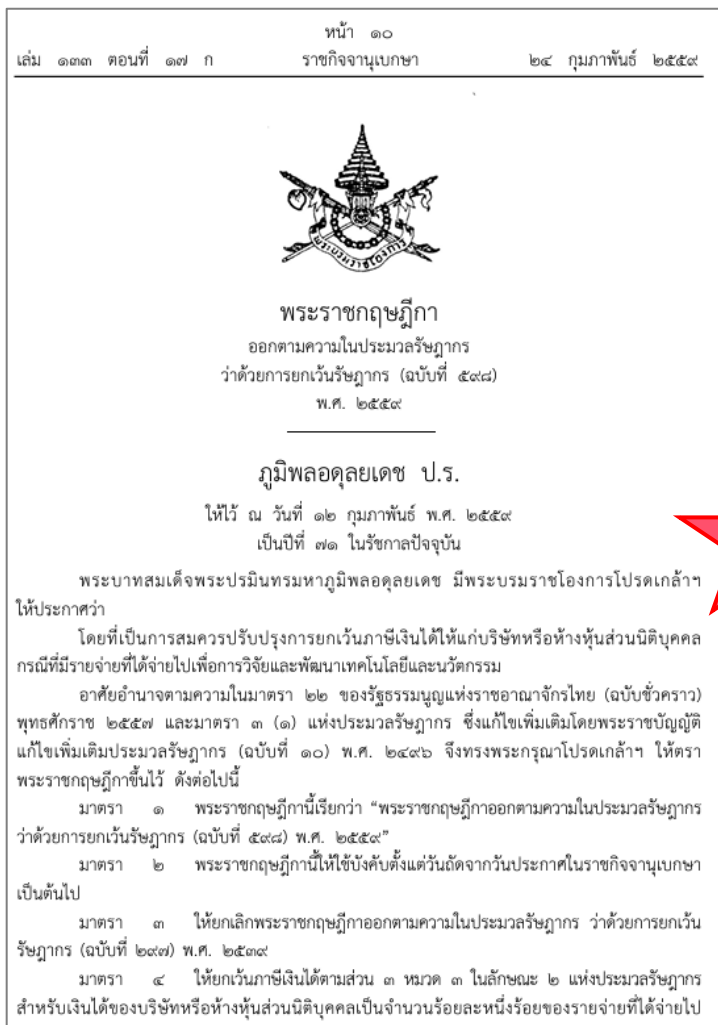
What มาตรการภาษี 200% เพื่อการวิจัยฯ คืออะไร

เป็นกลไกสนับสนุนผู้ประกอบการ ให้เกิดการลงทุน
วิจัย พัฒนาเทคโนโลยี และนวัตกรรม (RDI)
ผ่านสิทธิประโยชน์ทางภาษี

สาระสำคัญของพระราชกฤษฎีกา ฉบับที่ 598

“ให้ยกเว้นภาษีเงินได้ของ**บริษัทหรือห้างหุ้นส่วนนิติบุคคล**
เป็นจำนวนร้อยละ 100 ของรายจ่ายที่ได้จ่ายไป
เพื่อทำการวิจัยและพัฒนาเทคโนโลยีและนวัตกรรม
ให้แก่หน่วยงานของรัฐหรือเอกชน
ตามที่อธิบดีกรมสรรพากรประกาศกำหนด”

ที่มา ; พระราชกฤษฎีกาออกตามความในประมวลรัษฎากรว่าด้วยการยกเว้นรัษฎากร (ฉบับที่ 598) พ.ศ. 2559





วัตถุประสงค์ของมาตรการ

- 1) เพื่อกระตุ้นและส่งเสริมให้ผู้ประกอบการภาคเอกชนลงทุน RDI ด้วยกลไกมาตรการภาษี
- 2) เพื่อช่วยยกระดับขีดความสามารถด้านวิทยาศาสตร์และเทคโนโลยีของภาคเอกชนและของประเทศ
- 3) เพื่อส่งเสริมให้เกิดการสร้างองค์ความรู้ทางวิทยาศาสตร์ เทคโนโลยี และนวัตกรรม ซึ่งเป็นรากฐานสำคัญในการขับเคลื่อนหลักของระบบเศรษฐกิจของประเทศในอนาคต



“ช่วยลดความเสี่ยงในการทำ RDI และเพิ่มโอกาสในการแข่งขันจากการทำ RDI”



กฎหมายที่เกี่ยวข้อง

1. พระราชกฤษฎีกาออกตามความในประมวลรัษฎากรว่าด้วยการยกเว้นรัษฎากร (ฉบับที่ 598) พ.ศ. 2559
2. ประกาศกระทรวงการคลังเกี่ยวกับภาษีเงินได้ (ฉบับที่ 391) เรื่อง กำหนดหลักเกณฑ์ วิธีการ และเงื่อนไขในการยกเว้นภาษีเงินได้ สำหรับรายจ่ายเพื่อทำการวิจัยและพัฒนาเทคโนโลยีและนวัตกรรม
3. ประกาศอธิบดีกรมสรรพากร เรื่อง กำหนดหลักเกณฑ์ และวิธีการยื่นคำขอเป็นผู้รับทำการวิจัยและพัฒนาเทคโนโลยีและนวัตกรรม ประกาศ ณ วันที่ 12 เม.ย. 2559



ลักษณะการวิจัยและพัฒนาเทคโนโลยีและนวัตกรรม ที่เข้าข่ายได้สิทธิประโยชน์

การวิจัย
พื้นฐาน

การวิจัย
ประยุกต์

การพัฒนา
เชิงทดลอง

นวัตกรรม
ด้านผลิตภัณฑ์

นวัตกรรม
ด้านกระบวนการ

Research and Development

Innovation

ที่มา ; ประกาศกระทรวงการคลังเกี่ยวกับภาษีเงินได้ (ฉบับที่ 391) เรื่อง กำหนดหลักเกณฑ์ วิธีการ และเงื่อนไขในการยกเว้นภาษีเงินได้ สำหรับรายจ่ายเพื่อทำการวิจัยและพัฒนาเทคโนโลยีและนวัตกรรม

(๑) การวิจัยและพัฒนาเทคโนโลยี เป็นงานที่มีลักษณะสร้างสรรค์ ซึ่งกระทำอย่างเป็นระบบ โดยมีจุดมุ่งหมายเพื่อพัฒนาผลิตภัณฑ์ หรือกระบวนการผลิตใหม่ การวิจัยและพัฒนาแตกต่างจากกิจกรรมอื่นตรงที่มีความแปลกใหม่ และใช้วิธีการทางวิทยาศาสตร์และเทคโนโลยีในการแก้ไขปัญหาต่าง ๆ ซึ่งประเภทของการวิจัยและพัฒนาเทคโนโลยีมีดังนี้

(ก) การวิจัยพื้นฐาน เป็นการศึกษาค้นคว้าทางทฤษฎี หรือในห้องทดลอง เพื่อหาความรู้ใหม่ ๆ โดยยังไม่สามารถนำไปพัฒนาเป็นผลิตภัณฑ์หรือกระบวนการได้โดยตรง

(ข) การวิจัยประยุกต์ เป็นการศึกษาค้นคว้าเพื่อหาความรู้ใหม่ ๆ โดยมีวัตถุประสงค์หรือจุดมุ่งหมายเบื้องต้นที่จะนำผลการวิจัยไปใช้ประโยชน์ในการปฏิบัติอย่างใดอย่างหนึ่งหรือเพื่อหาวิธีการใหม่ให้บรรลุวัตถุประสงค์ที่กำหนดไว้แล้วล่วงหน้า

(ค) การพัฒนาเชิงทดลอง เป็นการศึกษาอย่างมีระบบ โดยนำความรู้ที่มีอยู่แล้วมาสร้าง วัสดุดิบ เครื่องมือ ผลิตภัณฑ์ กระบวนการผลิต ระบบและการบริการใหม่ หรือปรับปรุงผลิตภัณฑ์ หรือกระบวนการผลิตเดิมให้ดียิ่งขึ้น อย่างไรก็ตาม การพัฒนาเชิงทดลองไม่รวมถึงการเปลี่ยนแปลงตามปกติ หรือตามระยะเวลาของผลิตภัณฑ์ ระบบการผลิต กรรมวิธีการผลิต การให้บริการ หรือกิจการอื่น ๆ ที่กำลังดำเนินงาน แม้ว่าการเปลี่ยนแปลงนี้จะทำให้มีความก้าวหน้าก็ตาม

(๒) นวัตกรรม เป็นการใช้ความรู้ด้านวิทยาศาสตร์และเทคโนโลยีเพื่อนำไปสู่การสร้างให้เกิดผลิตภัณฑ์ใหม่ หรือกระบวนการใหม่ ซึ่งประเภทของนวัตกรรมมีดังนี้

(ก) นวัตกรรมด้านผลิตภัณฑ์ เป็นการนำสินค้าหรือบริการที่ใหม่ หรือมีการปรับปรุงอย่างมาก ในด้านคุณลักษณะและการนำไปใช้ประโยชน์ นวัตกรรมด้านนี้ได้รวมถึงการปรับปรุงอย่างเห็นได้ชัด ในด้านลักษณะทางเทคนิค องค์ประกอบ หรือวัสดุที่ใช้รวมถึงซอฟต์แวร์ที่มีลักษณะการใช้งานที่ง่ายต่อผู้ใช้ และลักษณะการใช้งานอื่น ๆ

(ข) นวัตกรรมด้านกระบวนการ เป็นการนำรูปแบบการผลิตและการส่งมอบสินค้าแบบใหม่ หรือมีลักษณะของการปรับปรุงจากเดิมอย่างเห็นได้ชัด ซึ่งหมายความรวมถึงการเปลี่ยนแปลงด้านเทคนิค อุปกรณ์ หรือซอฟต์แวร์ที่ใช้

การดำเนินงานที่เข้าข่าย RDI

ค้นคว้า วิจัย พัฒนา
โดยใช้องค์ความรู้พื้นฐาน



สวทช.
NSTDA

ค้นหาความรู้ใหม่ /
ก้าวหน้าจากความรู้เดิมที่มีอยู่

พัฒนาตำรับยา

คิดค้นสูตร / ออกแบบ

ทดสอบเพื่อค้นหาหรือประเมินทางเลือก

ออกแบบ ก่อสร้าง ทดสอบ
ชิ้นงาน ต้นแบบ หุ่นจำลอง ชุดพัฒนา

LCA ออกแบบผลิตภัณฑ์ บรรจุภัณฑ์ กระบวนการ การบริการ หรือระบบ

พัฒนาผลิตภัณฑ์ต้นแบบ

สร้างกระบวนการผลิตนำร่อง
IT/SW

กิจกรรมทางเทคโนโลยีเพื่อเปลี่ยนแปลงแก้ไขข้อบกพร่อง
ของผลิตภัณฑ์ กระบวนการผลิต

งานวิศวกรรมอุตสาหกรรมและ
งานตั้งเครื่องใหม่ที่เกี่ยวข้องโดยตรงกับ R&D

การออกแบบเพื่อการผลิตผลิตภัณฑ์ใหม่ หรือกระบวนการผลิตใหม่

ที่มา ; แนวทางการทำงานเรื่องหลักเกณฑ์และแนวปฏิบัติการพิจารณา

รับรองโครงการวิจัยและพัฒนาเทคโนโลยีและนวัตกรรมของ สวทช. (G-CO-PSR-02 rev.0) ฉบับวันที่ 16 พฤษภาคม 2567

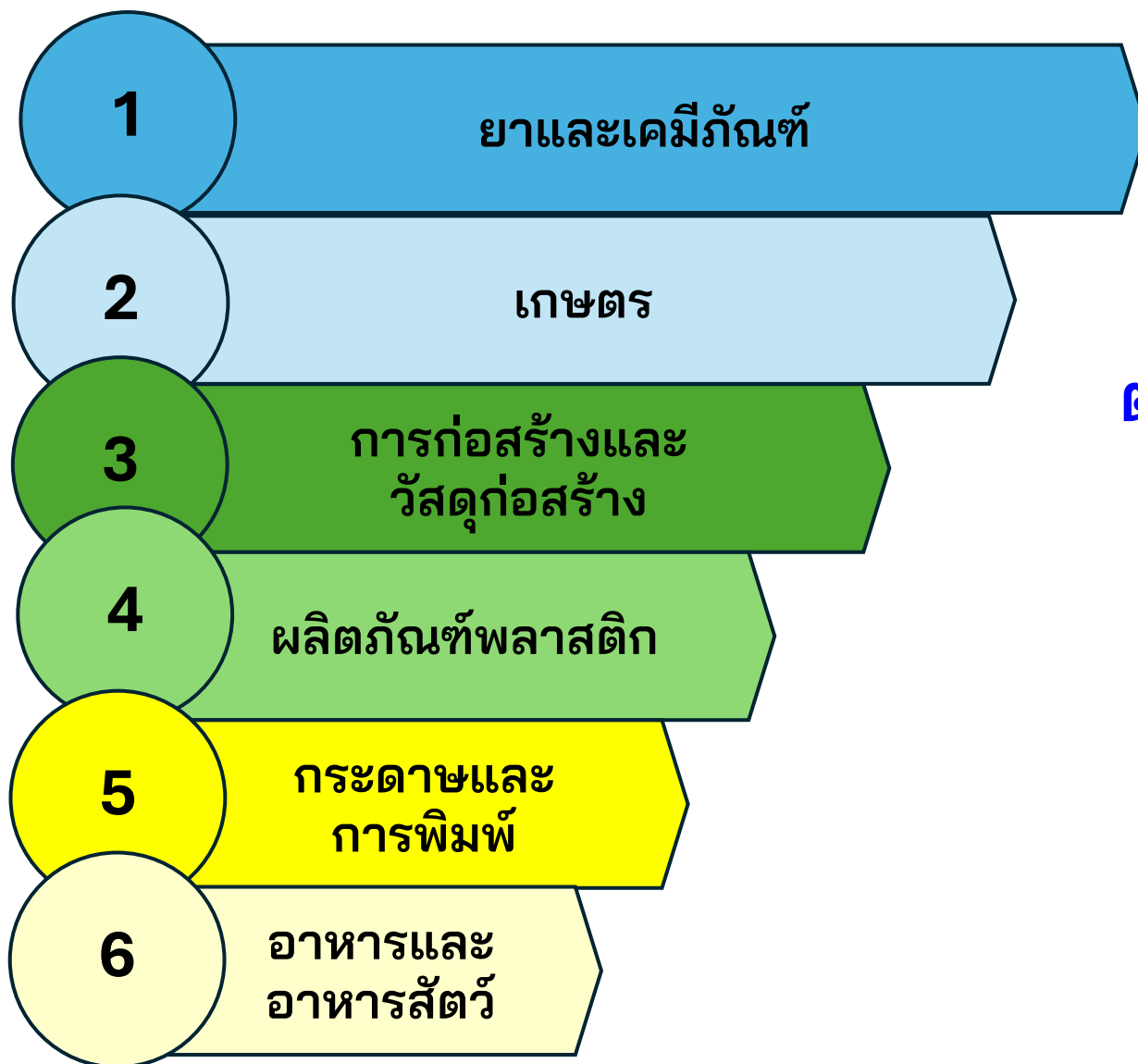
สิ่งที่เป็นการวิจัยและพัฒนาเทคโนโลยีและนวัตกรรมด้านยาและเคมีภัณฑ์ (Pharmaceuticals / Chemicals)



- 1) การผลิตยาให้เหมือนยาต้นแบบที่หมดระยะเวลาการคุ้มครองตามลิขสิทธิ์แล้ว จะต้องมีส่วนขั้นตอนการจัดตั้งตำรับยา (Formulation) ศึกษาความคงตัวของผลิตภัณฑ์ (Shelf-Life) และศึกษาชีวสมมูล (Bioequivalent) เป็นต้น
- 2) การทดสอบประสิทธิภาพสารเคมี ซึ่งมีการแสดงให้เห็นกระบวนการทดลองหรือแนวทางการดำเนินงานในเชิงวิทยาศาสตร์และเทคโนโลยี เพื่อเป็นการประเมินทางเลือกของผลิตภัณฑ์ และสามารถนำไปใช้ได้จริง
- 3) การดำเนินงานทดสอบหรือการขอการรับรองมาตรฐานที่เป็นการสร้างความก้าวหน้าจากองค์ความรู้เดิมที่มีอยู่ หรือต่อยอดงานวิจัยและพัฒนาในเชิงวิทยาศาสตร์และเทคโนโลยี โดยพิจารณาตามลักษณะการดำเนินการเป็นรายการ

ที่มา ; แนวทางการทำงานเรื่องหลักเกณฑ์และแนวปฏิบัติการพิจารณา

รับรองโครงการวิจัยและพัฒนาเทคโนโลยีและนวัตกรรมของ สวทช. (G-CO-PSR-02 rev.0) ฉบับวันที่ 16 พฤษภาคม 2567



6 อุตสาหกรรม
ที่มีการยื่นโครงการวิจัย
เพื่อขอการรับรอง
ตามมาตรฐานภาษี 200% มากที่สุด

ตั้งแต่ปี 2545 - ปัจจุบัน
สวทช. ให้การรับรองแล้ว
6,047 โครงการ 22,392 ล้านบาท

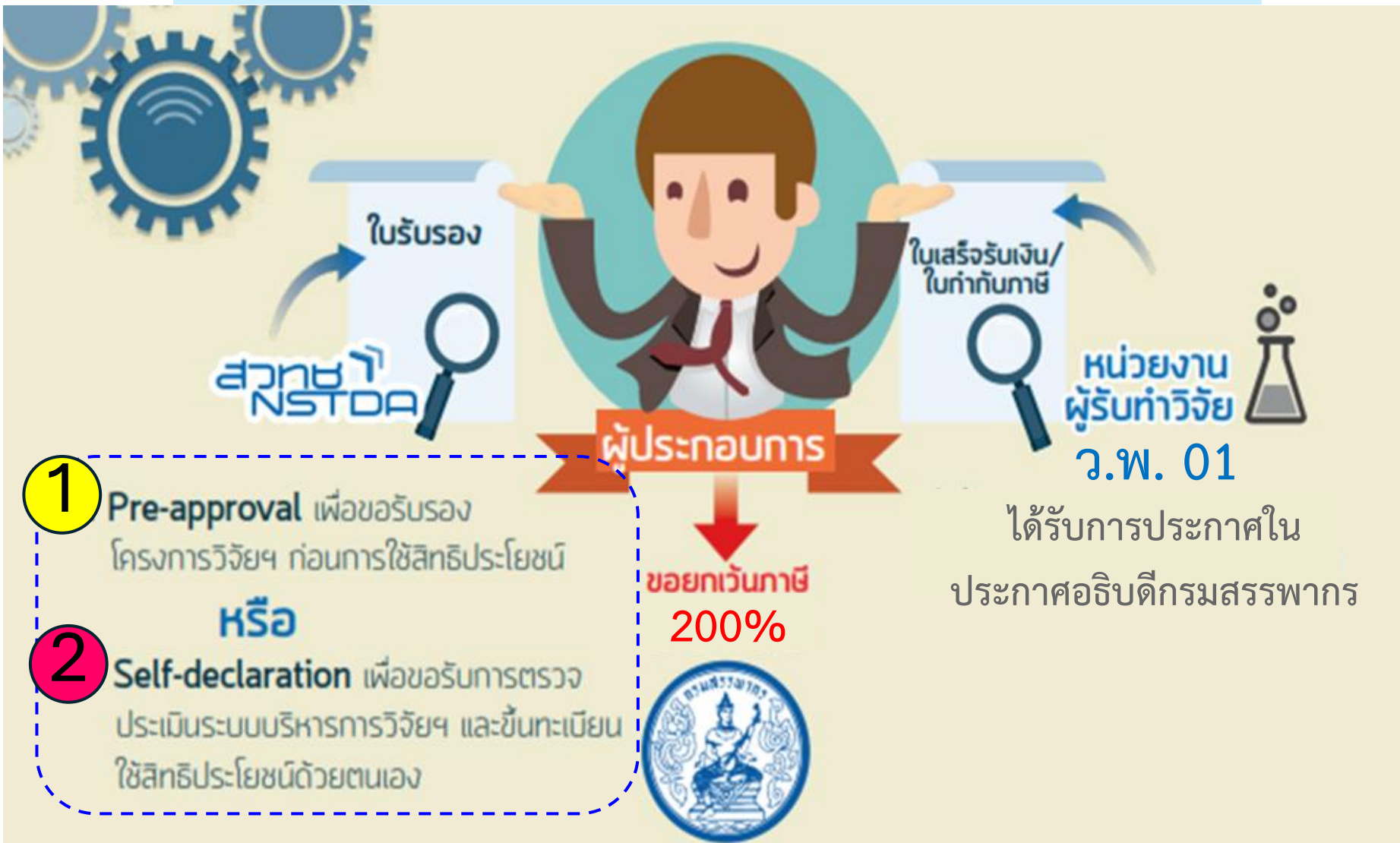
(ที่มา: สรุปรายงานผลการดำเนินงาน
รับรองโครงการวิจัยและพัฒนาเทคโนโลยีและนวัตกรรม สิ้นสุด ณ 31 ก.ค. 67)

Who

ใครเข้าข่ายรับสิทธิได้บ้าง



สวทช.
NSTDA



1. เป็นนิติบุคคล
2. เสียภาษีเงินได้นิติบุคคล
3. มีรายจ่าย RDI ซึ่งจ่ายไปที่ผู้รับทำการวิจัยฯ ที่ผ่านการขึ้นทะเบียนกับกรมสรรพากรแล้ว (ต้องได้รับใบรับ/ใบเสร็จรับเงิน/ใบกำกับภาษี จากผู้รับทำการวิจัยฯ เป็นหลักฐานสำคัญ) ตรวจสอบรายชื่อผู้รับทำการวิจัยฯ ได้ที่ <https://www.rd.go.th/56999.html>
4. มีการดำเนินงานวิจัยฯ ที่สอดคล้องตามลักษณะ RDI ตามที่ระบุไว้ในประกาศกระทรวงการคลังเกี่ยวกับภาษีเงินได้ ฉบับที่ 391
5. มีหนังสือรับรองโครงการวิจัยฯ หรือใบรับรองระบบบริหารการวิจัยฯ (RDIMS) ที่ สวทช. ออกให้ เป็นหลักฐานสำคัญ

หมายเหตุ นิติบุคคลที่ได้ใช้สิทธิยกเว้นภาษีเงินได้ ตาม พรฎ. 598 แล้ว ต้องไม่นำรายจ่ายดังกล่าวไปใช้สิทธิยกเว้นภาษีเงินได้นิติบุคคลสำหรับกิจการที่ได้รับการส่งเสริมการลงทุน ไม่ว่าจะทั้งหมดหรือบางส่วน

ที่มา : ประกาศกระทรวงการคลัง เกี่ยวกับภาษีเงินได้ (ฉบับที่ 391) เรื่อง กำหนดหลักเกณฑ์ วิธีการ และเงื่อนไขในการยกเว้นภาษีเงินได้ สำหรับรายจ่ายเพื่อทำการวิจัยและพัฒนาเทคโนโลยีและนวัตกรรม ลงวันที่ 25 มีนาคม 2559

Why ทำไมมาตรการนี้ถึงน่าสนใจ

ตัวอย่างการคำนวณสิทธิประโยชน์ทางภาษีจากการลงทุน RDI

	ไม่ได้รับสิทธิประโยชน์	ได้รับสิทธิประโยชน์
รายได้	20,000,000	20,000,000
รายจ่าย		
- ต้นทุนดำเนินงาน	9,000,000	9,000,000
- รายจ่ายเพื่อทำ RDI	1,000,000	1,000,000
กำไรสุทธิ	10,000,000	10,000,000
หักรายจ่ายเพื่อทำ RDI ต่อที่ 2	0	1,000,000
ยอดเงินเพื่อคำนวณภาษี	10,000,000	9,000,000
ภาษีที่ต้องนำจ่ายให้รัฐ (20%)	2,000,000	1,800,000

ประหยัด
200,000

สิทธิประโยชน์ที่ได้รับ \approx 20% ของรายจ่ายเพื่อทำ RDI

หมวดค่าใช้จ่ายที่เข้าข่ายได้รับสิทธิประโยชน์



สวทช.
NSTDA



เงินเดือน/ค่าจ้างบุคลากร



ที่ปรึกษา/ผู้เชี่ยวชาญ



ค่าเครื่องมือ/
เครื่องจักร/อุปกรณ์



ค่าบริการ
ห้องปฏิบัติการทดสอบ



ค่าวัสดุ
การวิจัย



ค่าใช้จ่ายในการดำเนินงาน เช่น

- ค่ายื่นขอรับความคุ้มครองทรัพย์สินทางปัญญา
- ค่าใช้จ่าย Technical Feasibility Study)
- ค่าจัดหาข้อมูลเพื่อการวิจัย (ค่าสืบค้นสิทธิบัตร ค่าสมาชิกวารสาร ฐานข้อมูลงานวิจัย)
- ค่าประกันชีวิตอาสาสมัครเพื่อเข้าทดสอบขั้นตอนการทำชีวสมมูลของตัวยาต้นแบบ (Insurance for volunteers BE study)



ค่าใช้จ่ายอื่น ๆ เช่น

- การซื้อและใช้สิทธิในเทคโนโลยี (Licensing) สำหรับนำมาใช้พัฒนาต่อยอด
- การปรับปรุงเครื่องจักร หรือการ Commissioning เครื่องจักร หรือการทำ Production Test ตามระยะเวลาของการดำเนินงาน

ที่มา ; แนวทางการทำงานเรื่องหลักเกณฑ์และแนวปฏิบัติการพิจารณา

รับรองโครงการวิจัยและพัฒนาเทคโนโลยีและนวัตกรรมของ สวทช. (G-CO-PSR-02 rev.0) ฉบับวันที่ 16 พฤษภาคม 2567

How

อยากขอรับรองจาก สวทช. ต้องทำอะไร



Pre-Approval (การขอรับรองเป็นรายโครงการ)

1

คุณสมบัติ
ผู้ประกอบการ

- บริษัทหรือห้างหุ้นส่วนนิติบุคคล

วิธีดำเนินการ

- ยื่นขอรับรอง “โครงการวิจัยและพัฒนาเทคโนโลยีและนวัตกรรม” ต่อ สวทช. ผ่านระบบ RDC Online <https://www.rdconline.nstda.or.th/rdconline>
- ใช้หนังสือรับรองโครงการวิจัยฯ ที่ สวทช. ออกให้เป็นหลักฐานประกอบการยื่นขอใช้สิทธิยกเว้นภาษีจากกรมสรรพากร

มูลค่าโครงการ
วิจัยฯ ที่ใช้สิทธิ์

- ไม่จำกัดมูลค่าโครงการ

Self-Declaration (การขอรับรองระบบบริหารการวิจัยและพัฒนาเทคโนโลยีและนวัตกรรม เป็นรายกิจการ)

2

- บริษัทหรือห้างหุ้นส่วนนิติบุคคลที่ผ่านการรับรองโครงการวิจัยฯ ด้วยวิธีการ Pre-Approval

- ยื่นขอรับการตรวจประเมิน “ระบบบริหารการวิจัยและพัฒนาเทคโนโลยีและนวัตกรรม” และขึ้นทะเบียนกับ สวทช.
- ใช้ใบรับรองระบบบริหารการวิจัยฯ (อายุ 3 ปี) ที่ สวทช. ออกให้เป็นหลักฐานประกอบการยื่นขอใช้สิทธิยกเว้นภาษีจากกรมสรรพากร สำหรับโครงการวิจัยฯ ได้ด้วยตนเอง

- มูลค่าโครงการไม่เกิน 3 ล้านบาท

กรณีผู้ประกอบการดำเนินการตามเงื่อนไขหลักเกณฑ์ที่กำหนดครบถ้วน

สามารถยื่นใช้สิทธิประโยชน์ทางภาษีกับกรมสรรพากร ในรายการที่เกิดขึ้นจริงในแต่ละปีภาษี โดยกรอกใบใบแนบรายได้ที่ได้รับการยกเว้นภาษีเงินได้หรือรายการที่มีสิทธิหักได้เพิ่มขึ้น

1 การขอรับรองเป็นรายโครงการ (วิธี Pre-Approval)

ต้องจัดทำรายละเอียดโครงการวิจัยและพัฒนาเทคโนโลยีและนวัตกรรม

“โครงการที่ดี”

Scope

สถานะการดำเนินงานของโครงการที่ยื่นขอรับรอง

- 1) โครงการแล้วเสร็จ (ไม่เกิน 3 ปี)
- 2) โครงการอยู่ระหว่างการดำเนินการ
- 3) โครงการยังไม่เริ่มดำเนินการ

- ไม่จำกัดระยะเวลาโครงการ
- ไม่จำกัดเพดานมูลค่าโครงการ

(มีความสมเหตุสมผลกับเนื้องานวิจัย)

Time

Cost



การจัดเตรียมและนำเสนอ โครงการวิจัยและพัฒนาเทคโนโลยีและนวัตกรรม



ส่วนที่ 1 ข้อมูลทั่วไป

- เจ้าของโครงการ (บริษัท/ห้างหุ้นส่วนจำกัด) และผู้รับทำการวิจัยฯ

ส่วนที่ 2 ข้อมูลการวิจัยและพัฒนาเทคโนโลยีและนวัตกรรม

- รายละเอียดทางด้านเทคนิค ประกอบด้วย
ชื่อโครงการ, ที่มาของปัญหา/มูลเหตุจูงใจ,
การสำรวจงานวิจัยที่เกี่ยวข้อง, วัตถุประสงค์ของโครงการ,
ขอบเขต, ขั้นตอนการดำเนินงาน และระยะเวลาการดำเนินงาน

ส่วนที่ 3 ข้อมูลค่าใช้จ่าย

- รายละเอียดค่าใช้จ่าย จำนวน 7 หมวด

ต้องเป็นรายการค่าใช้จ่ายจากการบันทึกบัญชีในกิจการรับทำการวิจัยฯ ของ “ผู้รับทำการวิจัยฯ” ซึ่งมีรายชื่อปรากฏอยู่ในประกาศอธิบดีกรมสรรพากร

1 การขอรับรองเป็นรายการโครงการ (วิธี Pre-Approval) (ต่อ)

ขั้นตอนดำเนินการ



สวทช.
NSTDA

โครงการระหว่าง เอกชน กับ เอกชน

ช่องทางปกติ (Normal Track)

เจ้าของโครงการยื่นแบบคำขอ ผ่านระบบ RDC Online



โครงการระหว่างเอกชน กับ หน่วยงานรัฐ/ สถาบันการศึกษาทั้งของรัฐและเอกชน/ มูลนิธิไม่แสวงกำไร

ช่องทางด่วน (Fast Track)

เจ้าของโครงการยื่นแบบคำขอ ผ่านระบบ RDC Online



ตรวจสอบรายชื่อผู้รับทำการวิจัยฯ ที่เข้าข่ายช่องทาง Fast track ได้ที่
<https://www.nstda.or.th/psr/rdi/pre-approval-rdc-online.html>

2 การขอรับรองระบบบริหารการวิจัยและพัฒนาเทคโนโลยี และนวัตกรรม (ระบบ RDIMS) เป็นรายการกิจการ



ต้องมีการประยุกต์ใช้ระบบ RDIMS ในองค์กรให้สอดคล้องตามข้อกำหนดระบบ

ข้อกำหนดระบบบริหารการวิจัย และพัฒนาเทคโนโลยีและ นวัตกรรม (RDIMS)



2 การขอรับรองระบบบริหารการวิจัยและพัฒนาเทคโนโลยี และนวัตกรรม (ระบบ RDIMS) เป็นรายการกิจการ (ต่อ)

ขั้นตอนดำเนินการ ทราบผลการพิจารณา ภายใน 120 วัน



สวทช.
NSTDA





อัตราค่าธรรมเนียม

รับรองโครงการวิจัยฯ (วิธี Pre-Approval)

ค่าธรรมเนียม
การขอรับรองโครงการวิจัยฯ
อัตรา 21,000 บาท / โครงการ

รับรองระบบ RDIMS (วิธี Self-Declaration)

- ค่าธรรมเนียม มี 2 ส่วน ประกอบด้วย
1. ค่าธรรมเนียมการออกใบรับรอง (อายุ 3 ปี)
อัตรา 20,000 บาท / ฉบับ
 2. ค่าตรวจประเมินระบบบริหารการวิจัยฯ
อัตรา 15,000 บาท / คน-วัน
โดยแต่ละครั้งในการตรวจประเมินฯ
จะใช้อย่างน้อย 2 คน-วัน



แนะนำเพิ่มเติม

กรณีหน่วยงานของท่าน ประสงค์จะยื่นคำขอ
เป็นผู้รับทำการวิจัยฯ (ว.พ. 01) กับกรมสรรพากร

การยื่นคำขอเป็นผู้รับทำการวิจัยฯ (ว.พ. 01) กับกรมสรรพากร



ใครยื่นขอได้บ้าง

- 1) หน่วยงานของรัฐ (กระทรวง ทบวง กรม หรือองค์การของรัฐบาล)
- 2) เอกชน
 - บุคคลธรรมดา
 - ห้างหุ้นส่วนสามัญ
 - คณะบุคคลที่มีใช้นิติบุคคล
 - นิติบุคคลอื่น
 - บริษัทหรือห้างหุ้นส่วนนิติบุคคล

ยื่นที่ไหน

- 1) สำนักบริหารภาษีธุรกิจขนาดใหญ่
- 2) สำนักงานสรรพากรพื้นที่ที่สถานประกอบการตั้งอยู่

ติดต่อสอบถามได้ที่

- 1) กองกฎหมาย กรมสรรพากร ส่วนกลาง 0-2272-8288 , 0-2272-9057
- 2) สำนักงานสรรพากรพื้นที่

เอกสารที่ใช้ยื่น

- 1) แบบคำขอ ว.พ. 01
(www.rd.go.th/fileadmin/user_upload/kormor/newlaw/180459dgr006.pdf)
- 2) เอกสารแนบ 11 รายการ (อ้างอิงข้อ 3 ตามประกาศอธิบดีกรมสรรพากร เรื่อง กำหนดหลักเกณฑ์และวิธีการยื่นคำขอเป็นผู้รับทำการวิจัยฯ ประกาศ ณ วันที่ 12 เม.ย. 2559)

(อ้างอิงข้อ 7 ตามประกาศอธิบดีกรมสรรพากร เรื่อง กำหนดหลักเกณฑ์ และวิธีการยื่นคำขอเป็นผู้รับทำการวิจัยฯ ประกาศ ณ วันที่ 12 เม.ย. 2559)

การออกใบรับ

- 1) กรณีรับทำการวิจัยฯ ให้กับบุคคลอื่น ให้ออกใบรับในนามของหน่วยงาน ที่ได้รับการประกาศรายชื่อ โดยให้แยกใบรับสำหรับรายได้จากกิจการดังกล่าว ต่างหากจากรายได้จากกิจการอื่น
- 2) กรณีทำการวิจัยฯ ให้กับตนเอง ให้ออกใบรับเสมือนเป็นการรับทำวิจัยฯ ให้กับบุคคลอื่นตามข้อ 1 โดยไม่ต้องจัดทำใบกำกับภาษี



ขอขอบคุณ

ติดต่อสอบถาม :



งานสนับสนุนการวิจัยพัฒนาภาคเอกชน (PSR)

ฝ่ายส่งเสริมนวัตกรรม (IPD) สวทช.

โทรศัพท์ 0 2564 7000 ต่อ 1328-32, 1631-34

โทรสาร 0 2564 7081

อีเมล ipd-psr@nstda.or.th

เว็บไซต์ <https://www.nstda.or.th/psr/rdi>