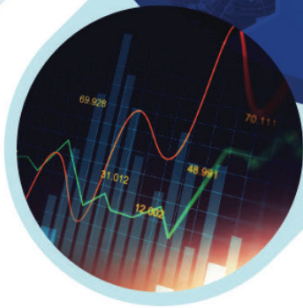




แนวทางการบริหาร ผลประโยชน์กับช้อน ในการวิจัย





สารบัญ

| | |
|---|----|
| 1. บทนำ | 3 |
| 1.1 หลักการและเหตุผล | 3 |
| 1.2 ขอบเขตและวัตถุประสงค์ | 3 |
| 2. นิยามผลประโยชน์และผลประโยชน์ทับซ้อน | 4 |
| 2.1 ผลประโยชน์ | 4 |
| 2.2 ผลประโยชน์ทับซ้อน | 4 |
| 3. ประเภทผลประโยชน์ทับซ้อน | 6 |
| 4. แนวปฏิบัติเรื่องผลประโยชน์ทับซ้อน | 13 |
| 5. ตัวอย่างสถานการณ์และข้อเสนอแนะแนวทาง การจัดการผลประโยชน์ทับซ้อนในการวิจัย | 13 |
| ภาคผนวก ก. ตัวอย่างแบบฟอร์มการเปิดเผยผลประโยชน์ทับซ้อน | 17 |
| ภาคผนวก ข. การวิเคราะห์ความเสี่ยงที่อาจเกิดผลประโยชน์ทับซ้อน | 23 |
| เอกสารอ้างอิง | 31 |
| คณะผู้จัดทำ | 33 |
| กิตติกรรมประกาศ | 33 |

1. บทนำ

1.1 หลักการและเหตุผล

ทุกคนมีหน้าที่ปฏิบัติตามกฎหมายบ้านเมือง และเมื่ออยู่ภายใต้องค์กรต่าง ๆ ไม่ว่าจะเป็นสถาบันการศึกษา องค์กรภาครัฐ องค์กรวิชาชีพต่าง ๆ ทุกคนยังคงต้องปฏิบัติตามกฎระเบียบของแต่ละหน่วยงานที่กำหนดไว้ ซึ่งในบางประเด็นของผลประโยชน์ทับซ้อนสามารถกำหนดเป็นกฎหมายและกฎระเบียบที่ชัดเจนได้ และส่วนใหญ่จะเกี่ยวข้องกับผลประโยชน์ทับซ้อนทางการเงิน อย่างไรก็ตามผลประโยชน์ทับซ้อนที่เกิดขึ้น ไม่จำเป็นต้องเกี่ยวข้องกับทางการเงินอย่างเดียวเท่านั้น และผลประโยชน์ทับซ้อนสามารถเกิดขึ้นได้ในทุกสถานการณ์และทุกองค์กร ดังนั้นในกระบวนการวิจัยจึงมีโอกาสที่จะเกิดผลประโยชน์ทับซ้อนได้เช่นกัน ผลประโยชน์ทับซ้อนมักเกิดขึ้นเมื่อบุคคลนั้นมีความสัมพันธ์หรือบทบาทหน้าที่ความรับผิดชอบตั้งแต่ 2 บทบาทขึ้นไป ได้แก่บทบาทเพื่อส่วนรวมหรือตามหน้าที่ที่ได้รับมอบหมาย และบทบาทส่วนตัวหรือความสัมพันธ์ส่วนบุคคล ซึ่งผลประโยชน์ที่เกิดขึ้นในแต่ละบทบาทอาจมีความขัดแย้งกัน ส่งผลให้เกิดอคติ การตัดสินใจและการดำเนินการเปลี่ยนแปลงไป ดังนั้นทุกคนควรทราบ (รู้ตัว) สามารถที่จะระบุ และกำหนดวิธีที่จะจัดการผลประโยชน์ทับซ้อนได้อย่างเหมาะสมและถูกต้อง เพื่อไม่ให้ส่งผลกระทบต่อการทำงานและต่อองค์กร อย่างไรก็ตามการพิจารณาการจัดการผลประโยชน์ทับซ้อนต้องแยกออกจากเรื่องกฎหมายและกฎระเบียบ ถึงแม้ว่า จะมีการปฏิบัติตามกฎหมายและกฎระเบียบแต่ผลประโยชน์ทับซ้อนอาจจะยังเกิดขึ้นได้

1.2 ขอบเขตและวัตถุประสงค์

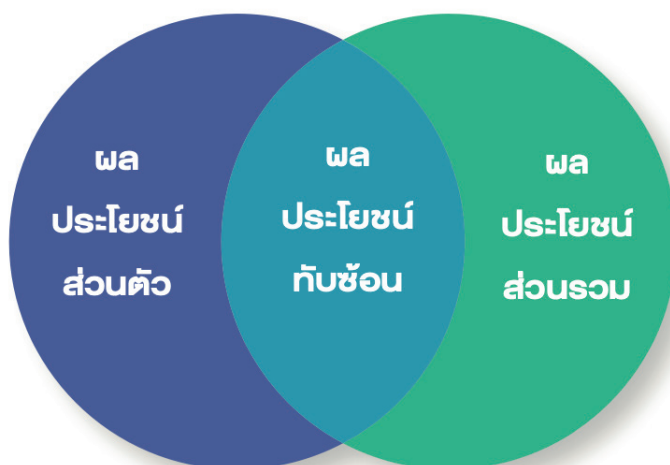
แนวทางการบริหารผลประโยชน์ทับซ้อน ได้จัดทำขึ้นเพื่อให้บุคลากร สวทช. ทุกสายงาน ทั้งสายงานวิจัย พัฒนา และวิศวกรรม สายงานสนับสนุน สายงานบริหาร ตลอดจนพันธมิตร และผู้ที่มีส่วนเกี่ยวข้องที่ร่วมงานกับ สวทช. ได้เข้าใจ ตระหนักถึงโอกาสการเกิดผลประโยชน์ทับซ้อน และมีวิธีการจัดการกับผลประโยชน์ทับซ้อนอย่างเหมาะสม โดยทุกคนพึงตระหนักว่าการจัดการกับผลประโยชน์ทับซ้อนเป็นหน้าที่ที่ต้องรับผิดชอบ เพื่อไม่ให้เกิดการดำเนินการต่าง ๆ ของ สวทช. ได้รับผลกระทบจากผลประโยชน์ทับซ้อน ตัวอย่างเช่น การได้รับความไม่เป็นธรรมในการพิจารณาโครงการ การประพุดติมิชอบทางการวิจัย การดัดแปลงข้อมูลผลการทดลอง เพื่อปกป้องผลประโยชน์ส่วนตัวหรือบุคคลที่ตนมีความสัมพันธ์ด้วย ซึ่งอาจส่งผลให้เกิดการเสียชื่อเสียงและความน่าเชื่อถือขององค์กร หรือในบางครั้งอาจนำไปสู่การกระทำที่ผิดกฎหมายได้ เป็นต้น

2. นิยามผลประโยชน์และผลประโยชน์ทับซ้อน

2.1 ผลประโยชน์

ผลประโยชน์หลัก (Primary Interest) หมายถึง ผลประโยชน์ที่ได้รับตามวัตถุประสงค์ของการดำเนินกิจกรรมนั้น ๆ โดยตรง ดังนั้นในด้านการวิจัย ผลประโยชน์หลักควรหมายถึง องค์ความรู้หรือผลงานที่ได้จากการดำเนินงานวิจัยที่ตอบสนองมติฐานการวิจัยโดยสุจริตและมีจุดมุ่งหมายให้เกิดผลประโยชน์ต่อส่วนรวม (Public Interest) ผลประโยชน์อื่นใดที่ได้รับในทางอ้อมจากผลงานวิจัยทั้งที่ตีมูลค่าได้และไม่สามารถตีมูลค่าได้ จัดเป็นผลประโยชน์รอง (Secondary Interest) ซึ่งหากประโยชน์ตกแก่ (กลุ่ม) บุคคลใด (กลุ่ม) บุคคลหนึ่งเป็นการเฉพาะ จะเรียกได้ว่าเป็นผลประโยชน์ส่วนตัว (Private Interest หรือ Personal Interest)

2.2 ผลประโยชน์ทับซ้อน



รูปที่ 1 ผลประโยชน์ทับซ้อน

ผลประโยชน์ทับซ้อน (Conflict of Interest, COI) หมายถึง สถานการณ์ความขัดแย้งหรือทับซ้อนกันระหว่างผลประโยชน์ฝ่ายหนึ่งกับอีกฝ่ายหนึ่ง ซึ่งโดยทั่วไปจะพิจารณาการทับซ้อนกันของผลประโยชน์ส่วนตัวและผลประโยชน์ส่วนรวม แต่ในบางครั้ง อาจเป็นการทับซ้อนกันระหว่างผลประโยชน์ส่วนรวมกับผลประโยชน์ส่วนตัว หรือ ผลประโยชน์ส่วนตัวกับผลประโยชน์ส่วนตัวก็ได้ การมีผลประโยชน์ทับซ้อนมีโอกาสส่งผลให้การตัดสินใจ วัตถุประสงค์ แผนการดำเนินงาน ผลการดำเนินงานเปลี่ยนแปลงไป เนื่องจากอคติหรือความเอนเอียง ที่ประสงค์ประโยชน์หรือความได้เปรียบส่วนตัวไม่ว่าทางตรงหรือทางอ้อม ขัดต่อผลประโยชน์ส่วนรวมหรือหน้าที่ของตน

ผลประโยชน์ทับซ้อน หรือบางครั้งเรียกว่าความขัดแย้งทางผลประโยชน์ สามารถเกิดขึ้นได้เสมอ ตั้งแต่เหตุการณ์ขนาดเล็กไปจนถึงเหตุการณ์ขนาดใหญ่ โดยผลประโยชน์ทับซ้อนจะพิจารณาจากความสัมพันธ์ของผลประโยชน์ที่แต่ละบุคคลมีอยู่หรือได้รับ ควบคู่กับบทบาทหน้าที่ ว่าขัดต่อผลประโยชน์ส่วนรวมหรือไม่ การมีผลประโยชน์ทับซ้อนไม่ใช่ความผิด แต่ทุกคนควรตระหนัก รับรู้ สามารถระบุ และมีวิธีการจัดการได้อย่างเหมาะสม เพื่อความโปร่งใสในการดำเนินงาน และไม่ส่งผลกระทบต่อผลประโยชน์ส่วนรวม

การดำเนินงานวิจัยเป็นกิจกรรมหนึ่งที่มีโอกาสเกิดผลประโยชน์ทับซ้อนได้เช่นกัน ผลประโยชน์ทับซ้อนในการวิจัย หมายถึงการที่บุคคลมีความต้องการหรือความสนใจในผลลัพธ์จากการวิจัย ที่สามารถสร้างผลประโยชน์ส่วนตัว ที่อาจขัดต่อผลประโยชน์ส่วนรวม มีความเป็นไปได้หรือความเสี่ยง ที่จะส่งผลให้เกิดอคติ ความไม่เป็นกลาง ความไม่โปร่งใสในการดำเนินการวิจัยได้ ตั้งแต่ขั้นตอนการออกแบบแผนการวิจัย การรวบรวมข้อมูล การทดลองและทดสอบ การวิเคราะห์ข้อมูล การรายงานผล การประเมิน รวมถึงการเผยแพร่ข้อมูลผลงานวิจัยและการนำผลงานวิจัยไปใช้ประโยชน์ ทั้งนี้ในบางสถานการณ์ซึ่งบุคคลยังไม่ได้มุ่งหวังผลประโยชน์ต่อตนเองหรือกลุ่มบุคคล แต่มีความเป็นไปได้ หรือความสมเหตุสมผลว่าผลประโยชน์ทับซ้อนอาจเกิดขึ้นได้ในอนาคต เรียกสถานการณ์นี้ว่า Potential Conflict of Interest ตัวอย่างเช่น การรับของขวัญจากบุคคลที่อาจมุ่งหวังผลประโยชน์จากการให้ ถึงแม้ว่าของขวัญที่ได้รับนั้นจะไม่ได้มีมูลค่าเกินกว่าที่กฎระเบียบหรือข้อปฏิบัติขององค์กรกำหนดไว้ แต่มีความเสี่ยงที่ผู้รับจะมีความอคติและความเอนเอียงในการตัดสินใจหรือการทำงานตามบทบาทหน้าที่ได้ในอนาคต หากมีการร้องขอจากผู้ให้ในภายหลัง ดังนั้นจึงควรพิจารณาสถานการณ์ต่าง ๆ ให้รอบคอบ และระวังความเสี่ยงที่อาจเกิดผลประโยชน์ทับซ้อนในอนาคตด้วย

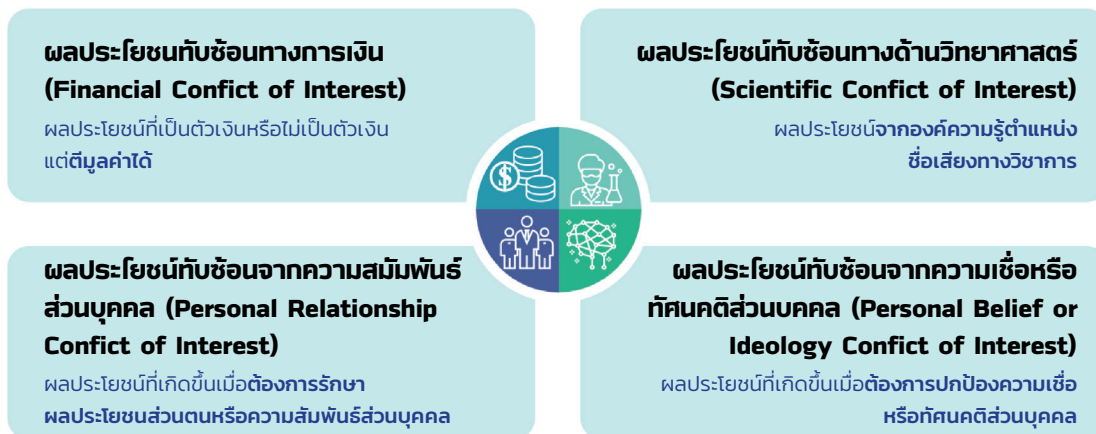
ข้อสังเกต

ในแต่ละกิจกรรมหรือสถานการณ์ อาจมีได้ทั้งผลประโยชน์ทับซ้อนหรือความขัดแย้งที่แต่ละบุคคลมีอยู่หรือได้รับแล้วในปัจจุบัน (**Actual Conflict of Interest**) และ ผลประโยชน์ทับซ้อนหรือความขัดแย้งที่มีความเป็นไปได้ว่าจะเกิดขึ้นในอนาคต (Potential Conflict of Interest) ดังนั้นแต่ละบุคคลควรพิจารณาให้รอบคอบ เพื่อที่จะได้ไม่มีความเสี่ยงที่จะอยู่ในสถานการณ์ที่มีหรืออาจมีผลประโยชน์ทับซ้อน

การพิจารณาผลประโยชน์ทับซ้อนต้องแยกออกจากเรื่องกฎระเบียบหรือกฎหมาย ถึงแม้ว่า จะมีการปฏิบัติตามกฎระเบียบหรือกฎหมาย แต่ผลประโยชน์ทับซ้อนอาจะยังเกิดขึ้นได้

3. ประเภทผลประโยชน์ทับซ้อน

ผลประโยชน์ที่มักพบได้ในการวิจัยหรือทางวิชาการ สามารถแบ่งได้เป็น 4 ประเภท



รูปที่ 2 ประเภทผลประโยชน์ทับซ้อน

(1) ผลประโยชน์ทับซ้อนทางการเงิน (Financial Conflict of Interest)

ผลประโยชน์ทางการเงินเป็นได้ทั้งรูปแบบที่เป็นตัวเงินที่ชัดเจน และไม่ชัดเจน แต่สามารถตีมูลค่าได้ โดยที่ผลประโยชน์ทางการเงินเหล่านี้ เป็นส่วนที่นอกเหนือจากการที่บุคคลนั้นสมควรได้รับจากการดำเนินการตามกิจกรรมนั้น ๆ ตัวอย่าง เช่น ของขวัญ วัสดุอุปกรณ์วิจัย หุ้นส่วน ค่าลงทะเบียนการประชุมวิชาการ ค่าตอบแทนการเป็นที่ปรึกษา/กรรมการ/วิทยากร ค่า Royalty การรับบริการที่สามารถทดแทนเงินได้ การสนับสนุนการเดินทาง เป็นต้น

(2) ผลประโยชน์ทับซ้อนทางด้านวิทยาศาสตร์ (Scientific Conflict of Interest)

ผลประโยชน์ทับซ้อนทางด้านวิทยาศาสตร์เป็นผลประโยชน์จากองค์ความรู้ทางวิทยาศาสตร์ ตำแหน่ง ชื่อเสียงทางวิชาการ ตัวอย่างเช่น

- **การประเมินเชิงวิชาการ**

ผู้ประเมินผลงานวิชาการ (Reviewer) และผู้นิพนธ์อยู่ในสถาบันเดียวกันหรือสถาบันคู่แข่งกัน หรือเคยทำงานร่วมกันมาก่อน หรือกำลังทำงานวิจัยหรือกำลังจะทำงานวิจัยเรื่องเดียวกัน หรือคล้ายคลึงกัน ซึ่งผู้ประเมินอยู่ในสถานการณ์ที่อาจเกิดผลประโยชน์ทับซ้อน (Potential COI) หากยังอยู่ในสถานการณ์ดังกล่าว อาจให้ความเห็นในทิศทางที่ตนจะได้รับผลประโยชน์ โดยสามารถเป็นความเห็นทั้งเชิงลบหรือเชิงบวก (Negative/Positive Comment)

- **การตีพิมพ์ผลงานทางวิชาการ (Publication) และการมีชื่อในผลงานทางวิชาการ (Authorship)**

ผู้วิจัยได้รับผลประโยชน์จากการตีพิมพ์และการมีชื่อในผลงานทางวิชาการ โดยไม่เปิดเผยถึงผลประโยชน์ทับซ้อนทั้งหมดที่เกิดขึ้นต่อวารสารวิชาการและผู้ที่มีส่วนได้ส่วนเสีย ตัวอย่างเช่น ผู้วิจัยทำการตีพิมพ์ผลงานทางวิชาการที่เกี่ยวกับการทดสอบผลิตภัณฑ์ โดยได้รับค่าใช้จ่ายในการดำเนินงานวิจัยจากบริษัทเจ้าของผลิตภัณฑ์ ซึ่งอาจได้รับประโยชน์แฝงจากผลงานตีพิมพ์นี้

- **การเปิดเผยข้อมูลงานวิจัย (Confidentiality Breach)**

การเปิดเผยข้อมูลงานวิจัยโดยไม่ได้รับอนุญาต เพื่อที่ตนจะได้รับผลประโยชน์จากการเปิดเผยในครั้งนั้น ตัวอย่างเช่น บรรณาธิการ (Editor) เปิดเผยข้อมูลในร่างบทความงานวิจัย (Manuscript) ที่ตนรับหน้าที่พิจารณาเพื่อประโยชน์ส่วนตน ผู้วิจัยเปิดเผยข้อมูลงานวิจัยที่ตนได้ดำเนินการอยู่ในสถาบันวิจัยกับบริษัทภาคอุตสาหกรรม เพื่อที่ตนจะได้รับค่าตอบแทนจากการให้คำปรึกษา เป็นต้น

(3) ผลประโยชน์ทับซ้อนจากความสัมพันธ์ส่วนบุคคล (Personal Relationship Conflict of Interest)

ผลประโยชน์ที่มักเกิดขึ้นเมื่อต้องการรักษาผลประโยชน์ส่วนตนหรือความสัมพันธ์ส่วนบุคคล เช่น ครอบครัว ผู้ที่อยู่ในอุปการะ เพื่อน ผู้ร่วมธุรกิจ ผู้ร่วมวิจัย ผู้ดูแล (Mentor) ผู้ได้รับการดูแล (Mentee) รวมทั้งความสัมพันธ์ในอดีตและปัจจุบัน ตัวอย่างเช่น ผู้วิจัยสั่งซื้อวัสดุวิจัยจากบริษัทของครอบครัว โดยไม่เปิดเผยความสัมพันธ์ที่มีระหว่างผู้วิจัยกับบริษัทขายวัสดุวิจัย ต่อสถาบันวิจัยของตนเอง

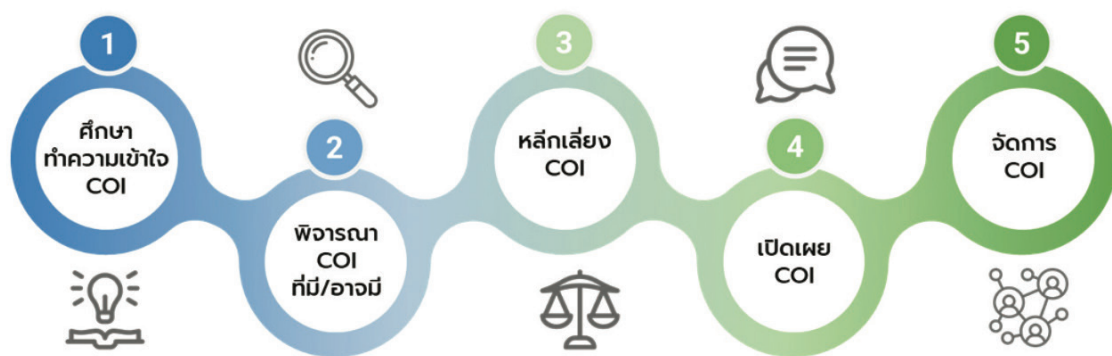
(4) ผลประโยชน์ทับซ้อนจากความเชื่อหรือทัศนคติส่วนบุคคล (Personal Belief or Ideology Conflict of Interest)

ผลประโยชน์ทับซ้อนประเภทนี้เป็นผลประโยชน์ที่มักเกิดขึ้นเมื่อผู้วิจัยต้องการปกป้องความเชื่อหรือทัศนคติส่วนบุคคล ซึ่งมักเกี่ยวข้องกับงานวิจัยที่มีผลกระทบเชิงสังคมหรือการเมือง ตัวอย่างเช่น การตัดสินใจด้วยทัศนคติส่วนบุคคลที่จะไม่สนับสนุนโครงการวิจัยในสัตว์หรือมนุษย์ การตัดสินใจไม่สนับสนุนโครงการที่ไม่สอดคล้องกับหลักศาสนาที่นับถือ เช่น การทำแท้ง การเลือกกลุ่มตัวอย่างหรือการวิเคราะห์ผลเอนเอียงไปทางกลุ่มเป้าหมายที่สนใจ เช่น การเลือกเพศ เชื้อชาติ เป็นต้น โดยหัวข้อวิจัยที่มีโอกาสเกิดผลประโยชน์ทับซ้อนประเภทนี้ ได้แก่ การเมือง สงครามหรืออาวุธ เพศ ศาสนา เชื้อชาติ สิ่งแวดล้อม และการวิจัยที่เกี่ยวข้องกับสัตว์หรือมนุษย์

4. แนวปฏิบัติเรื่องผลประโยชน์ทับซ้อน

การบริหารจัดการผลประโยชน์ทับซ้อนทางการเงิน มักกำหนดไว้ภายใต้กฎหมายและกฎระเบียบขององค์กร ดังนั้นทุกคนจึงจำเป็นต้องศึกษาเรียนรู้ผลประโยชน์ทับซ้อนประเภทอื่น ๆ ที่มีหรืออาจจะเกิดขึ้น และเรียนรู้วิธีการจัดการผลประโยชน์ทับซ้อนที่เหมาะสม โดยวิธีการจัดการผลประโยชน์ทับซ้อนที่ดีที่สุดคือการหลีกเลี่ยงกิจกรรมหรือเหตุการณ์ที่เกิดหรืออาจจะเกิดผลประโยชน์ทับซ้อน สามารถสรุปแนวปฏิบัติเรื่องผลประโยชน์ทับซ้อนได้ตามลำดับดังนี้

- (1) ศึกษาเรียนรู้ ทำความเข้าใจเกี่ยวกับผลประโยชน์ทับซ้อน ว่าคืออะไร มีโอกาสเกิดรูปแบบใดได้บ้าง
- (2) พิจารณาว่าอยู่ในสถานการณ์ที่อาจเกิดผลประโยชน์ทับซ้อน (Potential COI) หรือไม่ มีผลประโยชน์ทับซ้อนเกิดขึ้นแล้วหรือไม่ (Actual COI) และผลประโยชน์นั้นคืออะไร โดยแยกแยะผลประโยชน์ส่วนตนและผลประโยชน์ส่วนรวมที่จะเกิดขึ้นให้ออกจากกันชัดเจน
- (3) หลีกเลี่ยงกิจกรรมที่เกิดผลประโยชน์ทับซ้อนหรืออาจจะเกิดขึ้น ซึ่งการหลีกเลี่ยงเป็นวิธีการจัดการผลประโยชน์ทับซ้อนที่ดีที่สุด
- (4) หากไม่สามารถหลีกเลี่ยงกิจกรรมนั้นได้ ให้เปิดเผยผลประโยชน์ทับซ้อน ต่อผู้ที่เกี่ยวข้อง เช่น ผู้บังคับบัญชา ผู้ร่วมวิจัย แหล่งทุน หน่วยงานต้นสังกัด และวารสารวิชาการ เป็นต้น
- (5) พิจารณาวิธีการจัดการผลประโยชน์ทับซ้อนที่เหมาะสม โดยวิธีที่เหมาะสมจะขึ้นกับแต่ละสถานการณ์ อย่างไรก็ตามผู้วิจัยจะต้องดำเนินการวิจัยตามหลักการวิจัยที่ดี ซื่อสัตย์โปร่งใส และมีผู้รับรู้



รูปที่ 3 แนวปฏิบัติเรื่องผลประโยชน์ทับซ้อน

แนวปฏิบัติเรื่องผลประโยชน์ทับซ้อนที่ได้กล่าวมาข้างต้น เป็นหลักการพื้นฐานของการจัดการผลประโยชน์ทับซ้อน ซึ่งแต่ละองค์กรและหน่วยงานวิจัยต่าง ๆ ได้นำหลักการพื้นฐานนี้ไปปรับใช้ในการบริหารผลประโยชน์ทับซ้อนของหน่วยงาน โดยมีข้อตกลงและกฎระเบียบที่แตกต่างกันออกไป เพื่อให้เหมาะสมกับบทบาทหน้าที่ขององค์กรนั้น ซึ่งการบริหารจัดการผลประโยชน์ทับซ้อนที่เกี่ยวข้องกับการวิจัยมักนำไปผนวกกับขั้นตอน (1) การยื่นข้อเสนอโครงการ (2) การตีพิมพ์วารสารทางวิชาการ (3) การรายงานผลประโยชน์ทางการเงินประจำปี

ตัวอย่างแนวทางการบริหารผลประโยชน์ทับซ้อนของหน่วยงานวิจัยวิชาการต่าง ๆ

1. มหาวิทยาลัยเอมโมรี (Emory University, ประเทศสหรัฐอเมริกา)

มหาวิทยาลัยเอมโมรีได้จัดทำนโยบายเกี่ยวกับผลประโยชน์ทับซ้อนทางการเงินในงานวิจัย เพื่อบริหารจัดการ ลด หรือ กำจัดผลประโยชน์ทางการเงินที่เกิดขึ้น เพื่อให้แน่ใจว่าในกระบวนการวิจัยจะไม่เกิดอคติหรือความลำเอียงเนื่องจากผลประโยชน์ทางการเงิน โดยได้กำหนดนโยบายว่า บุคลากรทุกคนในมหาวิทยาลัยทั้งคณาจารย์ เจ้าหน้าที่ และนักศึกษาทุกคน ต้องเปิดเผยผลประโยชน์ทับซ้อนทางการเงินในขั้นตอน

(1) การยื่นข้อเสนอโครงการ (กรณีเป็นหัวหน้าโครงการและผู้ร่วมโครงการ) (ตัวอย่างแบบเปิดเผยผลประโยชน์ทับซ้อนทางการเงิน ดังภาคผนวก ก.1)

(2) การรายงานผลประโยชน์ทับซ้อนทางการเงินประจำปี หรือเมื่อเกิดขึ้นใหม่ ภายใน 30 วัน

ตัวอย่างผลประโยชน์ทับซ้อนทางการเงินที่ต้องเปิดเผยต่อมหาวิทยาลัย

- การได้รับผลตอบแทน เช่น เงินเดือน, ค่าที่ปรึกษา, ค่า Royalty, ของขวัญ จากหน่วยงานอื่น ที่มีมูลค่ามากกว่า \$5,000
- การได้รับผลตอบแทนทางตรงและทางอ้อมจากงานวิจัย (ที่ได้รับใน 12 เดือนที่ผ่านมาและจะได้รับใน 12 เดือนถัดไป) รวมกันแล้วมากกว่า \$5,000
- การเป็นผู้ถือหุ้นหรือได้รับผลประโยชน์จากการถือหุ้น ที่มีมูลค่า มากกว่า \$5,000
- การได้รับค่าเดินทางหรือค่าชดเชยการเดินทาง (จากหน่วยงานที่ไม่ใช่หน่วยงานของรัฐ)
- การดำรงตำแหน่งบริหาร ผู้ถือหุ้น กรรมการ ลูกจ้าง ในหน่วยงานภายนอก

นอกจากนี้มหาวิทยาลัยเอมโมรีได้จัดตั้งหน่วยงานและคณะกรรมการ (COI office และ COI Committee) ที่รับผิดชอบการบริหารจัดการและตรวจสอบเรื่องผลประโยชน์ทับซ้อนทางการเงินโดยเฉพาะ

2. มหาวิทยาลัยออกซฟอร์ด (Oxford University, ประเทศอังกฤษ)

มหาวิทยาลัยออกซฟอร์ดได้จัดทำนโยบายเกี่ยวกับผลประโยชน์ทับซ้อนทางการเงินและไม่ใช่งานการเงิน เพื่อให้มั่นใจว่าได้มีการจัดการผลประโยชน์ทับซ้อนได้อย่างถูกต้องและเหมาะสมตามกฎหมายและกฎระเบียบ และสอดคล้องกับหลักจริยธรรม และกิจกรรมต่าง ๆ สามารถดำเนินการได้อย่างโปร่งใส ไม่กระทบต่อชื่อเสียงของมหาวิทยาลัย อีกทั้งเพื่อสร้างความตระหนักและความสำคัญของการปฏิบัติ

ตามนโยบายให้กับบุคลากรทุกคน โดยได้มีการกำหนดนโยบายว่า บุคลากรของมหาวิทยาลัยทุกคน ไม่ว่าจะ
จะเป็นนักศึกษา พนักงาน คณะกรรมการ หรือบุคลากรอื่น ๆ ที่ทำงานภายใต้มหาวิทยาลัย ต้องเปิดเผย
ผลประโยชน์ทับซ้อนในขั้นตอน

- (1) การยื่นข้อเสนอโครงการขอรับทุนจาก National Institutes of Health (US NIH) (ตัวอย่าง
แบบเปิดเผยผลประโยชน์ทับซ้อนทางการเงิน ดังภาคผนวก ก.2)
- (2) การรายงานผลประโยชน์ทับซ้อนทางการเงินประจำปี หรือเมื่อเกิดขึ้นใหม่ ภายใน 30 วัน
ทั้งนี้หากคณะกรรมการ (COI Committee) พิจารณาแล้วว่ามีผลประโยชน์ทับซ้อนเกิดขึ้น คณะ
กรรมการจะแจ้งวิธีการจัดการที่เหมาะสมกับผู้วิจัยต่อไป

ตัวอย่างผลประโยชน์ทับซ้อนที่ต้องเปิดเผยต่อมหาวิทยาลัย

- ชื่อองค์กรที่ตนมีผลประโยชน์ทางการเงิน
- รายละเอียดของผลประโยชน์ทางการเงิน เช่น การรับตำแหน่งเป็นผู้อำนวยการ ที่ปรึกษา
และผู้ถือหุ้น
- มูลค่าโดยประมาณของผลประโยชน์ทางการเงิน

3. Medical Research Council (MRC, ประเทศอังกฤษ)

Medical Research Council ได้กำหนดนโยบายว่า ผู้ดำรงตำแหน่งเป็นคณะกรรมการต้อง
เปิดเผยผลประโยชน์ทับซ้อนทางการเงินและที่ไม่ใช่ทางการเงินอย่างน้อย 1 ครั้งต่อปี และเมื่อมีผล
ประโยชน์ทับซ้อนเกิดขึ้นใหม่ เพื่อให้มั่นใจว่าผลประโยชน์ทับซ้อนที่ (อาจ) เกิดขึ้นได้ถูกจัดการอย่างเหมาะสม
และการดำเนินงานเป็นไปอย่างโปร่งใส ถูกต้องตามหลักจริยธรรม โดยข้อมูลผลประโยชน์ทับซ้อน
ทางการเงินจะถูกเปิดเผยบนเว็บไซต์ของ MRC เพื่อให้สาธารณชนมั่นใจว่า ผลประโยชน์ทับซ้อนนี้ได้มีการ
จัดการอย่างเหมาะสม

ตัวอย่างผลประโยชน์ทับซ้อนที่ต้องเปิดเผย

- การได้รับค่าตอบแทนส่วนบุคคล เช่น ค่าจ้าง เงินบำนาญ ค่าที่ปรึกษา
- การเป็นผู้ถือหุ้นหรือได้รับผลประโยชน์ทางการเงิน มูลค่าในตลาด \geq £10000/ปี จาก
หน่วยงานที่เกี่ยวข้องกับด้าน Medical, Bio-medical, Pharmaceutical, Healthcare
Provision และด้านอื่น ๆ ที่ใกล้เคียง
- การได้รับรายได้จากงานวิจัย เช่น ค่า Royalty ทุนวิจัย มูลค่า $>$ £50000/ทุน
- การมีส่วนร่วมมือทางวิชาการกับหน่วยงานอื่น

4. International Committee of Medical Journal Editors (ICMJE)

ICMJE ได้มีการกำหนดการจัดการผลประโยชน์ทับซ้อนไว้ว่า ผู้นิพนธ์ทุกคนที่นำส่งบทความทาง
วิชาการมายังวารสาร ต้องเปิดเผยผลประโยชน์ทับซ้อนทั้งด้านการเงินและที่ไม่ใช่การเงินตามแบบ
ฟอร์มอิเล็กทรอนิกส์ที่กำหนดไว้ โดยแต่ละผู้นิพนธ์แต่ละคนต้องเปิดเผยผลประโยชน์ทับซ้อนตามแบบ
ฟอร์มที่ ICMJE กำหนดไว้ (ตัวอย่างแบบเปิดเผยผลประโยชน์ทับซ้อน ดังภาคผนวก ก.3)

ตัวอย่างผลประโยชน์ทับซ้อนที่ต้องเปิดเผย

- การสนับสนุนที่เกี่ยวข้องกับการทำบทความทางวิชาการนี้ เช่น เงินทุน วัสดุวิจัย ค่าดำเนินการ อื่น ๆ ที่เกี่ยวข้องกับบทความ
- ผลประโยชน์ทางการเงิน เช่น ค่า Royalty ค่าที่ปรึกษา หุ้น
- การยื่นจดสิทธิบัตร (ทั้งที่อยู่ระหว่างดำเนินการและดำเนินการแล้วเสร็จ)
- การเข้าร่วมเป็นคณะกรรมการตรวจสอบความปลอดภัยของข้อมูลหรือคณะกรรมการที่ปรึกษา

5. โรงพยาบาลขอนแก่น

โรงพยาบาลขอนแก่นได้กำหนดให้ ผู้วิจัยในโครงการวิจัยในมนุษย์เปิดเผยผลประโยชน์ทับซ้อนในขั้นตอนการยื่นข้อเสนอโครงการ (ตัวอย่างแบบเปิดเผยผลประโยชน์ทับซ้อน ดังภาคผนวก ก.4) และคณะกรรมการจริยธรรมวิจัยในมนุษย์เป็นผู้พิจารณาเรื่องผลประโยชน์ทับซ้อน โดยพิจารณาว่า การมีผลประโยชน์ทับซ้อนและขนาดของผลประโยชน์ทับซ้อนจะมีผลกระทบต่อความปลอดภัยและความเป็นอยู่ที่ดีของผู้รับการวิจัยหรือไม่

ตัวอย่างผลประโยชน์ทับซ้อนที่ต้องเปิดเผย

- การได้รับผลประโยชน์ในบริษัทหรือจากบริษัทที่เป็นผู้ให้ทุนวิจัย
- การมีตำแหน่งบริหารหรือตำแหน่งทางงานวิทยาศาสตร์ในบริษัทที่เป็นผู้ให้ทุนวิจัย
- การเป็นที่ปรึกษาด้านวิทยาศาสตร์ ด้านการเงิน ด้านกฎหมาย หรือเป็นสมาชิกของคณะวิทยาการที่บรรยายเกี่ยวกับผลิตภัณฑ์ของบริษัทที่เป็นผู้ให้ทุนวิจัย
- การมีส่วนร่วมในด้านการเงิน หรือมีส่วนเกี่ยวข้องด้านการเงินของสถาบันกับบริษัทที่เป็นผู้ให้ทุนวิจัย
- การได้รับการสนับสนุนจากบริษัทที่เป็นผู้ให้ทุน ในการเข้าประชุมวิชาการทั้งในและต่างประเทศ หรือบรรยายให้เจ้าหน้าที่ของบริษัทที่เป็นผู้ให้ทุนวิจัย
- การมอบหมายงานให้บุคคลที่อยู่ในความดูแล ทำโครงการวิจัยที่ได้รับทุนจากบริษัทที่เป็นผู้ให้ทุนวิจัย”

6. สำนักงานพัฒนาวิทยาศาสตร์และเทคโนโลยีแห่งชาติ (สวทช.)

คณะกรรมการพัฒนาวิทยาศาสตร์และเทคโนโลยีแห่งชาติ (กวทช.) ให้การสนับสนุนเรื่องการต่อต้านการทุจริตและประพฤติมิชอบ พร้อมยืนยันเจตนารมณ์ในการปฏิบัติหน้าที่ตามกฎหมายและระเบียบที่เกี่ยวข้อง โดยไม่ยอมรับการทุจริตและประพฤติมิชอบทุกรูปแบบ และให้กรรมการ อนุกรรมการ ที่ปรึกษา ผู้บริหาร บุคลากร และผู้ปฏิบัติงานให้ สวทช. ไม่กระทำหรือสนับสนุนการทุจริตและประพฤติมิชอบไม่ว่ากรณีใดๆ โดย สวทช. ได้ประกาศค่านิยมหลัก เรื่องความมีจริยธรรม ซื่อสัตย์ สุจริต มีคุณธรรม โปร่งใส ไม่ทุจริต (Accountability & Integrity) เป็นแนวทางให้บุคลากรของ สวทช. ต้องยึดถือและปฏิบัติ และ สวทช. ได้มีการกำหนดกฎระเบียบที่เกี่ยวข้องกับผลประโยชน์ทับซ้อนไว้ใน ระเบียบสำนักงานพัฒนาวิทยาศาสตร์และเทคโนโลยีแห่งชาติว่าด้วยประมวลจริยธรรมของพนักงานและพนักงานโครงการ (ฉบับที่ 2) พ.ศ. 2562 และระเบียบสำนักงานพัฒนาวิทยาศาสตร์และเทคโนโลยีแห่งชาติว่าด้วยการเงินและการบัญชี พ.ศ. 2552

นอกจากนี้ สวทช. ได้มีการกำหนดแนวทางการบริหารผลประโยชน์ทับซ้อนที่เกี่ยวข้องกับการวิจัยไว้ ดังนี้

- (1) ผู้วิจัยเปิดเผยข้อมูลเพื่อพิจารณาผลประโยชน์ทับซ้อนในขั้นตอนการยื่นข้อเสนอโครงการ (ตัวอย่างแบบเปิดเผยข้อมูลเพื่อพิจารณาผลประโยชน์ทับซ้อนในโครงการวิจัย ดังภาคผนวก ก.5)
- (2) คณะกรรมการ อนุกรรมการ และผู้เชี่ยวชาญ เปิดเผยความขัดแย้งทางผลประโยชน์ในกระบวนการพิจารณาสนับสนุนทุนวิจัย
- (3) ผู้ปฏิบัติงานที่เกี่ยวข้องกับการบริหารโครงการวิจัยควรตรวจสอบกิจกรรมหรือการดำเนินงานที่เกี่ยวกับความขัดแย้งทางผลประโยชน์เป็นประจำทุกปี

ตัวอย่างผลประโยชน์ทับซ้อนที่ต้องเปิดเผย

- การได้รับผลประโยชน์ทางการเงินในทางตรงหรือทางอ้อม
- การได้รับการสนับสนุนทางอ้อมที่เกี่ยวข้องกับงานในโครงการ
- การมีตำแหน่ง หรือเป็นผู้ถือหุ้น หรือทำงาน ในบริษัทหรือหน่วยงานที่ได้รับผลประโยชน์จากงานในโครงการ
- การมีส่วนร่วมในกระบวนการพิจารณาหรือการตัดสินใจ หรือเป็น scientific advisory body ที่เกี่ยวข้องกับโครงการวิจัย
- การทำงานวิจัยในหัวข้อเดียวกันหรือใกล้เคียงกันกับหัวหน้าโครงการหรือคณะผู้วิจัยในลักษณะแข่งขัน
- กิจกรรมหรือความสัมพันธ์อื่นๆ ที่อาจเป็นผลประโยชน์ทับซ้อนกับงานในโครงการ

ตารางที่ 1 สรุปตัวอย่างแนวทางการบริหารผลประโยชน์ทับซ้อนของหน่วยงานวิจัยวิชาการต่าง ๆ

| หน่วยงานวิจัย | ผู้เกี่ยวข้อง | การดำเนินการเรื่องผลประโยชน์ทับซ้อน |
|--|--|--|
| มหาวิทยาลัยเอมโบรี | บุคลากรทุกคน | - เปิดเผยผลประโยชน์ทับซ้อนทางการเงินในขั้นตอนการยื่นข้อเสนอโครงการ - รายงานผลประโยชน์ทางการเงินทุกปี หรือเมื่อมีเกิดขึ้นใหม่ (ภายใน 30 วัน) |
| มหาวิทยาลัยอ็อกซฟอร์ด | บุคลากรทุกคน | - เปิดเผยผลประโยชน์ทับซ้อนทางการเงินในขั้นตอนการยื่นข้อเสนอโครงการ - รายงานผลประโยชน์ทางการเงินทุกปี หรือเมื่อมีเกิดขึ้นใหม่ (ภายใน 30 วัน) |
| Medical Research Council | คณะกรรมการ | - เปิดเผยผลประโยชน์ทับซ้อนทางการเงินและที่ไม่ใช่ทางการเงินอย่างน้อย 1 ครั้งต่อปี |
| International Committee of Medical Journal Editors (ICMJE) | ผู้พิมพ์ | - เปิดเผยผลประโยชน์ทับซ้อนทางการเงินและที่ไม่ใช่ทางการเงินที่เกี่ยวข้องกับผลงานตีพิมพ์ |
| โรงพยาบาลขอนแก่น | ผู้วิจัย | - เปิดเผยข้อมูลผลประโยชน์ในขั้นตอนการยื่นข้อเสนอโครงการต่อคณะกรรมการจริยธรรมวิจัยในมนุษย์ |
| สวทช. | ผู้วิจัย | - เปิดเผยข้อมูลเพื่อพิจารณาผลประโยชน์ทับซ้อนในขั้นตอนการยื่นข้อเสนอโครงการ |
| | คณะกรรมการ อนุกรรมการ และผู้เชี่ยวชาญ | - เปิดเผยความขัดแย้งทางผลประโยชน์ ในกระบวนการพิจารณาสนับสนุนทุนวิจัย |
| | ผู้ปฏิบัติงานที่เกี่ยวข้องกับการบริหารโครงการวิจัย | - ตรวจสอบกิจกรรมหรือการดำเนินงานที่เกี่ยวกับความขัดแย้งทางผลประโยชน์เป็นประจำทุกปี |

5. ตัวอย่างสถานการณ์และข้อแนะนำ แนวทางการจัดการผลประโยชน์ทับซ้อนในการวิจัย

วิธีการจัดการผลประโยชน์ทับซ้อนจะยึดหลักการตามแนวปฏิบัติที่ได้กล่าวไว้ในหัวข้อที่ 4 โดยในแต่ละสถานการณ์จะมีวิธีการจัดการที่เหมาะสมแตกต่างกันไป สามารถศึกษาแนวทางการจัดการผลประโยชน์ทับซ้อนในการวิจัยที่เหมาะสมได้ดังตัวอย่างที่จะกล่าวต่อไปนี้ นอกจากนี้การประเมินความเสี่ยงอาจสามารถนำมาปรับใช้เป็นเครื่องมือในการประเมินสถานการณ์และแนวทางการจัดการผลประโยชน์ทับซ้อนได้ ดังแสดงในภาคผนวก ข.

ตัวอย่างที่ 1 : การรับการสนับสนุนวัสดุวิจัย

นักวิจัยได้รับทุนวิจัยเพื่อศึกษาวิธีการปลูกถ่ายอวัยวะ วิธีการใหม่ และได้รับข้อเสนอจากบริษัทของพี่ชายตนเองว่าจะขอสนับสนุนอุปกรณ์ปลูกถ่ายอวัยวะ ในการทำงานวิจัย

เหตุการณ์ดังกล่าวนี้มีโอกาสการเกิดผลประโยชน์ทับซ้อนได้ เนื่องจาก บริษัทของพี่ชายอาจคาดหวังผลประโยชน์จากงานวิจัยนี้ เช่น การเขียนผลรับรองหรือบทความวิชาการที่สนับสนุนอุปกรณ์ของบริษัทได้ โดย ผลประโยชน์ทับซ้อนที่มีโอกาสเกิดขึ้นมี 3 ประเภท คือ

- (1) ผลประโยชน์ทับซ้อนทางการเงิน ในการรับอุปกรณ์วิจัย แม้ไม่ใช่รูปแบบที่เป็นตัวเงินชัดเจน แต่สามารถตีมูลค่าได้
- (2) ผลประโยชน์จากความสัมพันธ์ส่วนบุคคล ความสัมพันธ์ระหว่างนักวิจัยและพี่ชาย อาจมีอิทธิพลต่อการตัดสินใจหรือการทำงานวิจัย ได้ เนื่องด้วยพี่ชายเป็นผู้ที่มีส่วนได้ส่วนเสียกับผลงานวิจัยที่จะเกิดขึ้น
- (3) ผลประโยชน์ทางด้านวิทยาศาสตร์หรือทางวิชาการ ที่อาจจะเกิดขึ้นจากการทำงานวิจัย เช่น การเขียนรับรองหรือบทความวิชาการที่สนับสนุนอุปกรณ์ของบริษัทพี่ชาย ซึ่งอาจส่งผลให้การดำเนินการวิจัยเปลี่ยนแปลงไปหรือเกิดความเอนเอียงได้ ตั้งแต่การวางแผนการวิจัย การวิเคราะห์ทดสอบ การตีความหรือแปลความหมายข้อมูล รวมถึงการรายงานผล ซึ่งมีโอกาสที่ผู้วิจัยจะเลือกนำเสนอผลการทดลองเชิงบวกเท่านั้น ซึ่งถือได้ว่าเป็นการประพฤติมิชอบในการวิจัย (Research Misconduct) ในการการดัดแปลงข้อมูล (Falsification)

ข้อแนะนำแนวทางปฏิบัติ

เมื่อนักวิจัยพิจารณาแล้วว่าตนเองมีหรืออาจมีผลประโยชน์ทับซ้อนใดเกิดขึ้น วิธีการจัดการที่ดีที่สุดคือการหลีกเลี่ยงผลประโยชน์ทับซ้อนที่อาจจะเกิดขึ้น โดยผู้วิจัยควรจัดหาเครื่องมือด้วยกระบวนการที่โปร่งใส เป็นไปตามกฎระเบียบหน่วยงาน หากพบว่าเครื่องมือของบริษัทพี่ชาย เป็นไปตามเงื่อนไขที่

ตั้งไว้ ผู้วิจัยควรแจ้งให้หน่วยงานทราบถึงความสัมพันธ์ส่วนบุคคลที่ตนมี และนอกจากการเป็นคณะกรรมการการจัดซื้อ ถ้าหากบริษัทต้องการบริจาคอุปกรณ์วิจัย ต้องทำความเข้าใจและตกลงกับบริษัท ตั้งแต่ต้น ว่าการรายงานผลจะเป็นไปด้วยความโปร่งใส โดยผู้วิจัยควรให้ ผู้วิจัยท่านอื่นวิเคราะห์หรือร่วมวิเคราะห์ผล และผู้วิจัยควรแจ้งแหล่งทุนให้รับทราบ ว่าตนมีผลประโยชน์ทับซ้อนใดบ้าง และเมื่อมีการเผยแพร่ผลงานวิจัย ไม่ว่าจะเป็นการตีพิมพ์บทความวิชาการ การสัมมนาทางวิชาการ (Academic Conference) ผู้วิจัยควรชี้แจงกับวารสาร ผู้อ่าน และผู้ฟังว่ามีผลประโยชน์ทับซ้อนใดบ้างในงานวิจัยนี้ เพื่อให้ผู้อ่านและผู้ฟังพิจารณาการนำข้อมูลไปใช้ หรือโอกาสที่ข้อมูลจะมีความเอนเอียงจากการได้รับสนับสนุนเครื่องมือวิจัยอย่างไร

ตัวอย่างที่ 2 : การรับการสนับสนุนค่าใช้จ่าย

นักวิจัยมีความเชี่ยวชาญทางด้านเทคโนโลยีการผลิตก๊าซชีวภาพ จึงได้รับข้อเสนอจากบริษัทแห่งหนึ่งในการเชิญเป็นที่ปรึกษาและให้ไปเข้าประชุมวิชาการที่ต่างประเทศโดยบริษัทเสนอให้การสนับสนุนค่าลงทะเบียนและค่าเดินทาง รวมมูลค่า 50,000 บาท

เหตุการณ์นี้มีโอกาสการเกิดผลประโยชน์ทับซ้อนได้ เนื่องจาก บริษัทอาจคาดหวังผลประโยชน์จากงานวิจัยที่เกิดขึ้นในภายหลัง เช่น การขายอุปกรณ์เกี่ยวข้องกับเทคโนโลยีการผลิตก๊าซชีวภาพได้มากขึ้น หรือ ได้ใช้เทคโนโลยีจากงานวิจัย โดย ผลประโยชน์ทับซ้อนที่มีโอกาสเกิดขึ้นมี 2 ประเภท คือ

- (1) ผลประโยชน์ทับซ้อนทางการเงิน ในการรับค่าลงทะเบียนและค่าเดินทาง
- (2) ผลประโยชน์ทับซ้อนทางด้านวิทยาศาสตร์ เมื่อนักวิจัยรับเป็นที่ปรึกษาและ/หรือรับข้อเสนอด้านการเงินจากบริษัท อาจส่งผลกระทบต่อการศึกษาวิจัยในหน่วยงานวิจัยต้นสังกัดได้ เช่น การเปิดเผยข้อมูลให้กับบริษัทโดยเจตนาหรือไม่เจตนาก็ตาม การเปลี่ยนแปลงแผนงานวิจัย หรือผลงานวิจัยที่จะนำไปเสนอในที่ประชุมวิชาการ เพื่อให้เอื้อประโยชน์ต่อบริษัท เป็นต้น

ข้อเสนอแนะแนวทางปฏิบัติ

ผู้วิจัยควรหลีกเลี่ยงกิจกรรมที่อาจเกิดผลประโยชน์ทับซ้อน ส่งผลให้หน่วยงานต้นสังกัดเสียผลประโยชน์ได้ เช่น รับเป็นที่ปรึกษาเฉพาะงานที่ไม่เกี่ยวข้องกับงานวิจัยและบทบาทหน้าที่ที่มีต่อต้นสังกัด หรือ เสนอผู้เชี่ยวชาญท่านอื่นที่อยู่ในองค์กรอิสระให้กับบริษัท และปฏิเสธค่าใช้จ่ายเข้าร่วมการประชุมวิชาการจากบริษัท แต่หากไม่สามารถหลีกเลี่ยงได้ ควรเปิดเผยและปรึกษาผู้เกี่ยวข้อง เช่น ผู้บังคับบัญชาหน่วยงานต้นสังกัด ผู้ร่วมวิจัย และแหล่งทุน เพื่อหาแนวปฏิบัติที่เหมาะสม ไม่ส่งผลกระทบต่อการศึกษาวิจัยหรือขัดต่อผลประโยชน์ของต้นสังกัดและแหล่งทุน ทั้งนี้ในแง่กฎระเบียบของหน่วยงาน บางหน่วยงานอาจอนุญาตให้สามารถรับเงินสนับสนุนจากองค์กรที่ไม่แสวงหาผลประโยชน์ เช่น หน่วยงานภาครัฐ คณะกรรมการจัดประชุมวิชาการ เป็นต้น อย่างไรก็ตาม ผู้วิจัยควรขออนุมัติการเดินทางและแหล่งสนับสนุนค่าใช้จ่าย พร้อมระบุโอกาสเกิดผลประโยชน์ทับซ้อนให้หน่วยงานต้นสังกัดประกอบการพิจารณาด้วย

ตัวอย่างที่ 3 : การทำงานอื่นนอกเวลาปฏิบัติงานในลักษณะเดียวกันกับที่ต้นสังกัด

นักวิจัยของหน่วยงานวิจัยแห่งหนึ่ง มีความสามารถและความเชี่ยวชาญทางด้านเทคโนโลยีการรู้จำลายนิ้วมือ (Fingerprint Recognition) ทำให้มีบริษัทเอกชนสนใจ และเชิญนักวิจัยให้ร่วมทำงานวิจัยกับบริษัท ในการประยุกต์ใช้เทคโนโลยีรู้จำลายนิ้วมือบนแอปพลิเคชัน ในช่วงเวลาที่ไม่ได้ทับซ้อนกับการทำงานที่หน่วยงานวิจัย

ผู้วิจัยมีโอกาสเกิดผลประโยชน์ทางด้านวิทยาศาสตร์ เช่น การนำองค์ความรู้ ผลการวิจัย หรือทรัพยากร จากหน่วยงานวิจัย (งานประจำ) ไปปรับใช้หรือเป็นข้อมูลสนับสนุน ในการทำงานวิจัยที่บริษัทเอกชน หรืออาจเปลี่ยนแปลงการตัดสินใจในการดำเนินงานต่าง ๆ ในหน่วยงานวิจัยต้นสังกัด เช่น เปลี่ยนแผนงานวิจัย เป้าหมายสิ่งส่งมอบ ซึ่งอาจกระทบต่อผลประโยชน์ของหน่วยงานวิจัย

ข้อเสนอแนะแนวทางปฏิบัติ

ผู้วิจัยควรหลีกเลี่ยงการทำงานในลักษณะเดียวกันกับหน่วยงานต้นสังกัด ให้กับหน่วยงานอื่น หากหลีกเลี่ยงไม่ได้ (เช่น เป็นบริษัทของบุคลากร) ควรเปิดเผยกับผู้ที่เกี่ยวข้องได้แก่ ผู้บังคับบัญชา หน่วยงานต้นสังกัด เพื่อหาวิธีการจัดการที่เหมาะสม และในการพิจารณาแง่กฎระเบียบของหน่วยงาน ถึงแม้ว่าผู้วิจัยจะดำเนินงานวิจัยที่บริษัทเอกชน ในเวลาที่ไม่ทับซ้อนกับเวลาการทำงานประจำ ผู้วิจัยควรปฏิบัติตามกฎระเบียบของหน่วยงาน เช่น การขอความเห็นชอบจากหน่วยงานต้นสังกัดตามลำดับชั้น เป็นต้น

ตัวอย่างที่ 4 : การเป็นผู้ประเมิน

นักวิจัยได้รับทาบทามให้เป็นผู้เชี่ยวชาญประเมินข้อเสนอโครงการ เรื่องการพัฒนาเทคโนโลยีการนำส่งยา โดยครอบครัวของนักวิจัยเป็นบริษัทขายสารตั้งต้นของยาที่สามารถใช้ได้ในงานวิจัยนี้

ผู้เชี่ยวชาญประเมินมีโอกาสเกิดผลประโยชน์ทับซ้อนจากความสัมพันธ์ส่วนบุคคล เนื่องจากครอบครัวของตนเองจะเป็นส่วนหนึ่งของผู้ที่มีส่วนได้ส่วนเสียกับโครงการวิจัยนี้ ผู้เชี่ยวชาญประเมินอาจให้การสนับสนุนโครงการวิจัย เนื่องจากหากงานวิจัยนี้สำเร็จ ครอบครัวตนเองจะได้รับผลประโยชน์ โดยสามารถขายสารตั้งต้นได้มากขึ้น

ในการเป็นผู้ประเมินทางวิชาการ นอกจากการให้ความเห็นเอนเอียงเชิงบวกดังตัวอย่างข้างต้นแล้ว ผู้ประเมินอาจให้ความเห็นเชิงลบได้เช่นกัน ตัวอย่างเช่น ผู้ตรวจประเมิน (Reviewer) ของวารสารวิชาการอาจให้ความเห็นไม่สนับสนุนผลงานตีพิมพ์ที่เป็นคู่แข่งงานวิจัยของตนเอง หรือไม่สนับสนุนผลงานตีพิมพ์ที่ไม่สอดคล้องกับหลักศาสนาที่นับถือ เป็นต้น

ข้อเสนอแนะแนวทางปฏิบัติ

ผู้ประเมินควรแจ้งไปยังแหล่งทุนและวารสาร ว่าตนมีโอกาสเกิดผลประโยชน์ทับซ้อนที่เกี่ยวข้องอย่างไรบ้าง และขอลอนตัวจากการเป็นผู้ประเมิน เพื่อให้แหล่งทุนหรือวารสารพิจารณาผู้เชี่ยวชาญท่านอื่นมาแทน เนื่องจากการหลีกเลี่ยงผลประโยชน์ทับซ้อนเป็นวิธีที่ดีที่สุด แต่หากมีการพิจารณาแล้วว่าไม่มีผู้เชี่ยวชาญท่านอื่นแทนได้ ผู้ประเมินควรประเมินด้วยความโปร่งใสและเป็นกลาง แหล่งทุนและวารสารควรพิจารณาการใช้ผลประเมินอย่างเหมาะสม อย่างไรก็ตาม หากผู้วิจัยหรือผู้สนับสนุน สงสัยว่าผู้ประเมินอาจมีผลประโยชน์ทับซ้อน สามารถขอให้แหล่งทุนหรือวารสารพิจารณาทบทวนความเหมาะสมของผู้ประเมินนั้นได้



ภาคผนวก ก.

ตัวอย่างแบบฟอร์ม
การเปิดเผย
ผลประโยชน์ทับซ้อน



ภาคผนวก ก. ตัวอย่างแบบฟอร์มการเปิดเผยผลประโยชน์ทับซ้อน

1. ตัวอย่างแบบเปิดเผยผลประโยชน์ทับซ้อนทางการเงินของ Emory University ประเทศสหรัฐอเมริกา .

Section II: Significant Interest Disclosure

Check all financial interests related to your institutional responsibilities (i.e., teaching, research, clinical or administrative duties) that apply to you (including immediate family, individually or in aggregate).

Check Boxes After Printing – You MUST check at least one.

- Payments of \$5,000 or more including salary, consulting fees, royalty or licensing payments from intellectual property, honoraria and/or gifts received within the past 12 months or anticipated over the next 12 months (excluding salary, grant support, and other payments for services from Emory University or your home institution);
- Equity or ownership interest (includes stock options) valued at \$5,000 or more as determined by reference to its publicly listed price (excluding mutual funds);
- Any equity or ownership interest, if the value cannot be determined by reference to publicly listed prices (privately held companies, for example, start-up companies);
- A position as director, officer, partner, trustee, employee, or any other position of management;
- Payments of \$5,000 or more for patent rights, or royalties from such intellectual property rights, whose value may be affected by the outcome of the research, including royalties under any royalty-sharing agreements involving Emory University or your home institution;
- Any combination of remuneration, fees, royalties, or honoraria, which exceeds \$5,000 when aggregated, received within the past 12 months or anticipated for the next 12 months, from an entity whose products or services are used or studied in the research or who are developing products or services that the research is intended to study or evaluate; or
- Any compensation whose value could be affected by the outcome of the research.
- Any reimbursed or sponsored travel, **not including** travel that is reimbursed or sponsored by (1) a federal, state, or local government agency; (2) an Institution of higher education; (3) an academic teaching hospital; (4) a medical center; or (5) a research institute affiliated with an Institution of higher education.
- None of the above.

Certification

I certify that:

1. All **Significant Financial Interests** meeting the criteria above have been disclosed.
2. If I am the Principal Investigator, I have obtained and submitted disclosures for all members of the research team meeting the definition of “Investigator” as defined herein.
3. I am aware and understand that I have an ongoing responsibility to update my report immediately upon any change in outside financial activities that are related to this research project. Additionally, if I am Principal Investigator for this research project, I understand that it is my responsibility to ensure that the other members of the research team update their disclosures on an ongoing basis as their circumstances change.
4. I have read and understand Emory University policies regarding conflict of interest disclosure, including the Emory Statement of Guiding Ethical Principles available [here](#) and Policy 7.7 at <http://policies.emory.edu/7.7>.
5. I have completed the NIH Office of Extramural Research Financial Conflict of Interest tutorial available at: <http://grants.nih.gov/grants/policy/coi/tutorial2011/fcoi.htm>

Investigator Signature* _____

Date _____

External Investigator Name: _____

* No “per” signatures or stamps will be accepted

ที่มา Emory University COI form. แหล่งที่มา : <http://www.coi.emory.edu/forms/index.html>
ค้นเมื่อ 19 มิถุนายน 2562.

ตัวอย่างแบบเปิดเผยผลประโยชน์ทับซ้อนทางการเงินของ Oxford University ประเทศอังกฤษ

**Annual Declaration of Significant Financial Interests:¹
Form for Investigators whose research is funded by the
US National Institutes of Health**



The US Department of Health and Human Services (DHHS) requires all Investigators² whose research is funded by the US National Institutes of Health (either directly or via a sub-contract with another University) to disclose all Significant Financial Interests related to their institutional responsibilities³.

| Section 1 | | Personal details ⁴ | |
|---|---|---|---|
| Name | <input type="text"/> | | |
| Department | <input type="text"/> | | |
| Title of NIH Research Project | <input type="text"/> | | |
| NIH Institute Funding the research (e.g. National Cancer Institute, National Institute on Aging) | <input type="text"/> | Project start date: | <input type="text" value="(dd/mm/yyyy)"/> |
| NIH Grant reference number | <input type="text"/> | | |
| Email | <input type="text"/> | | |
| Section 2 | | Conflicts of interest ⁵ | |
| <p>The purpose of this declaration is to ensure that Significant Financial Interests are disclosed and, if these are considered to present a Financial Conflict of Interest, that these are reduced, managed or eliminated. Please provide information on any Significant Financial Interest.</p> | | | |
| Name of organisation in which you have a Significant Financial Interest | Details of Significant Financial Interest (e.g. directorship, consultancy, shareholding etc.) | Approximate value (£) of the Significant Financial Interest | |
| <input type="text"/> | <input type="text"/> | <input type="text"/> | |
| <input type="text"/> | <input type="text"/> | <input type="text"/> | |
| <input type="text"/> | <input type="text"/> | <input type="text"/> | |

(continued)

ที่มา Oxford University , Conflict of interest. แหล่งที่มา : <https://researchsupport.admin.ox.ac.uk/governance/integrity/conflict/policy#collapse394521> ค้นเมื่อ 19 มิถุนายน 2562.)

3. ตัวอย่างแบบเปิดเผยแพร่ประโยชน์ทับซ้อน ICMJE

ICMJE DISCLOSURE FORM

Date: Click or tap to enter a date.

Your Name: Click or tap here to enter text.

Manuscript Title: Click or tap here to enter text.

Manuscript Number (if known): Click or tap here to enter text.

In the interest of transparency, we ask you to disclose all relationships/activities/interests listed below that are related to the content of your manuscript. "Related" means any relation with for-profit or not-for-profit third parties whose interests may be affected by the content of the manuscript. Disclosure represents a commitment to transparency and does not necessarily indicate a bias. If you are in doubt about whether to list a relationship/activity/interest, it is preferable that you do so.

In the interest of transparency, we ask you to disclose all relationships/activities/interests listed below that are related to the content of your manuscript. "Related" means any relation with for-profit or not-for-profit third parties whose interests may be affected by the content of the manuscript. Disclosure represents a commitment to transparency and does not necessarily indicate a bias. If you are in doubt about whether to list a relationship/activity/interest, it is preferable that you do so.

The author's relationships/activities/interests should be defined broadly. For example, if your manuscript pertains to the epidemiology of hypertension, you should declare all relationships with manufacturers of antihypertensive medication, even if that medication is not mentioned in the manuscript.


In item #1 below, report all support for the work reported in this manuscript without time limit. For all other items, the time frame for disclosure is the past 36 months.

| | Name all entities with whom you have this relationship or indicate none (add rows as needed) | Specifications/Comments (e.g., if payments were made to you or to your institution) | | | | | | |
|---|--|---|--|--|--|--|--|--|
| Time frame: Since the initial planning of the work | | | | | | | | |
| 1 | All support for the present manuscript (e.g., funding, provision of study materials, medical writing, article processing charges, etc.) No time limit for this item. | <input type="checkbox"/> None <table border="1" style="width: 100%;"> <tr><td> </td><td> </td></tr> <tr><td> </td><td> </td></tr> <tr><td> </td><td> </td></tr> </table> <small>Click the tab key to add additional rows.</small> | | | | | | |
| | | | | | | | | |
| | | | | | | | | |
| | | | | | | | | |
| Time frame: past 36 months | | | | | | | | |
| 2 | Grants or contracts from any entity (if not indicated in item #1 above). | <input type="checkbox"/> None <table border="1" style="width: 100%;"> <tr><td> </td><td> </td></tr> <tr><td> </td><td> </td></tr> <tr><td> </td><td> </td></tr> </table> | | | | | | |
| | | | | | | | | |
| | | | | | | | | |
| | | | | | | | | |

ที่มา ICMJE, Disclosure Conflict of Interest. แหล่งที่มา : <http://www.icmje.org/disclosure-of-interest/> ค้นเมื่อ 19 กันยายน 2564.

4. ตัวอย่างแบบฟอร์มเปิดเผยการมีผลประโยชน์ทับซ้อนและทุนวิจัยของนักวิจัยของโรงพยาบาลขอนแก่น

F/09-03/01.0

| | |
|---|--|
|  | คณะกรรมการจริยธรรมวิจัยในมนุษย์ โรงพยาบาลขอนแก่น |
| | แบบฟอร์มเปิดเผยการมีผลประโยชน์ทับซ้อนและทุนวิจัยของนักวิจัย (Conflict of interest and funding form) |

การมีผลประโยชน์ทับซ้อน (Conflict of interest) ไม่เป็นเหตุผลที่จะไม่ให้ความเห็นชอบโครงการวิจัยหรือผู้วิจัย คณะกรรมการจริยธรรมฯ จะพิจารณาการมี COI และขนาดของ COI ว่าอาจมีผลกระทบต่อการปกป้องสิทธิและความเป็นอยู่ที่ดีของผู้รับการวิจัยหรือไม่ คณะกรรมการจริยธรรมฯ จะส่งผลความเห็น COI ไปให้ผู้วิจัยร่วมกับผลการพิจารณาโครงการวิจัย

| | |
|----------------------|-----------|
| หมายเลขโครงการวิจัย: | |
| ชื่อโครงการวิจัย: | |
| ชื่อผู้วิจัย | แผนก/ฝ่าย |

ส่วนที่ 1: ทุนวิจัย

| 1.1 | แหล่งทุน (ตอบได้มากกว่า 1 ข้อ) | จำนวนเงิน (บาท) |
|-----|--|-----------------|
| | ไม่มี | - |
| | ภาควิชา/สถาบัน | |
| | บริษัทฯ/เภสัชภัณฑ์ | |
| | อื่นๆ (ระบุ) | |
| | รวมทุกรายการ | |
| 1.2 | เงินตอบแทนผู้วิจัย (ตอบได้มากกว่า 1 ข้อ) | |
| | เงินเดือนจ่ายตลอดช่วงเวลาโครงการวิจัย | |
| | เงินเหมาจ่ายต่อโครงการ | |
| | เงินตอบแทนคิดต่อผู้รับการวิจัย 1 ราย | |
| | อื่นๆ (ระบุ)..... | |

ส่วนที่ 2: การมีผลประโยชน์ทับซ้อน

| | มี | ไม่มี |
|-----|----|-------|
| 2.1 | | |
| 2.2 | | |
| 2.3 | | |
| 2.4 | | |
| 2.5 | | |
| 2.6 | | |

ในปีที่ผ่านมา ท่านได้รับการสนับสนุนจากบริษัทที่เป็นผู้ให้ทุนวิจัยหรือไม่

- เข้าประชุมวิชาการ/การประชุมในต่างประเทศ; 0 1 2 >2
- เข้าประชุมวิชาการ/การประชุมในประเทศ; 0 1 2 >2
- บรรยายให้เจ้าหน้าที่ของบริษัทที่เป็นผู้ให้ทุนวิจัยหรือไม่; 0 1 2 >2

ผู้วิจัยลงนามวันที่...../...../.....

ที่มา โรงพยาบาลขอนแก่น, แบบฟอร์มเปิดเผยการมีผลประโยชน์ทับซ้อนและทุนวิจัยของนักวิจัย.
 แหล่งที่มา <https://www.kkh.go.th/irbkkh/8-แบบฟอร์มเปิดเผยการมีผล/> ค้นเมื่อ 19 กันยายน 2564.

5. ตัวอย่างแบบเปิดเผยข้อมูลเพื่อพิจารณาผลประโยชน์ทับซ้อนในโครงการวิจัยของ สวทช.

แบบฟอร์มเปิดเผยข้อมูลเพื่อพิจารณาผลประโยชน์ทับซ้อนในโครงการ

การเปิดเผยข้อมูลเพื่อพิจารณาผลประโยชน์ทับซ้อน (Conflict of Interest) ในโครงการ มีวัตถุประสงค์เพื่อเป็นการแสดงความบริสุทธิ์ใจของบุคลากรในโครงการ เพื่อให้ผู้พิจารณาโครงการได้พิจารณาถึงข้อมูลที่อาจเป็นผลประโยชน์ทับซ้อนตลอดจนผลกระทบที่มีต่อผู้ที่มีส่วนได้ส่วนเสีย และช่วยเสนอวิธีการจัดการผลประโยชน์ทับซ้อนที่เหมาะสม เพื่อให้การดำเนินงานเป็นไปอย่างโปร่งใส ลดผลกระทบต่อบุคลากรในโครงการหน่วยงานต้นสังกัด ผู้บริหารจัดการโครงการ และ สวทช.

ส่วนที่ 1 : ข้อมูลทั่วไป

ชื่อหัวหน้าโครงการ..... เบอร์โทรศัพท์..... อีเมล.....
 ตำแหน่ง..... หน่วยงานที่สังกัด.....
 ชื่อโครงการ.....

| ส่วนที่ 2 : ข้อมูลผลประโยชน์ที่อาจเป็นผลประโยชน์ทับซ้อน (ทำเครื่องหมาย ✓ ที่ตรงตามความจริง) | ใช่ | ไม่ใช่ |
|---|-----|--------|
| 1. ท่าน หรือบุคลากรในโครงการ ได้รับ ผลประโยชน์ทางการเงินในทางตรงหรือทางอ้อม เช่น ทุนวิจัย เงินสนับสนุน ค่าตอบแทน การสนับสนุนค่าเดินทาง ค่าลงทะเบียนในการเข้าร่วมประชุมสัมมนา หรือการสนับสนุนรูปแบบอื่น ที่เกี่ยวข้องกับงานในโครงการนี้ จากแหล่งงบประมาณที่ไม่ได้ระบุไว้ในข้อเสนอโครงการนี้ (ถ้าใช่ระบุ ชื่อบุคลากร, สิ่งที่ได้รับ, แหล่งงบประมาณ, จำนวน, มูลค่า) | | |
| 2. ท่าน หรือบุคลากรในโครงการ ได้รับการสนับสนุนทางอ้อมที่เกี่ยวข้องกับงานในโครงการนี้ จากหน่วยงานอื่นที่ไม่มีชื่อรวมในโครงการ เช่น วัสดุวิจัย เครื่องมือ ผลิตภัณฑ์ ที่ดิน สิ่งปลูกสร้าง ของขวัญ ฯลฯ (ถ้าใช่ระบุ ชื่อบุคลากร, สิ่งที่ได้รับ, ชื่อหน่วยงาน, จำนวน) | | |
| 3. ท่าน บุคลากรในโครงการ ครอบครัว ญาติสนิท ¹ หรือบุคคลที่มีความสัมพันธ์ใกล้ชิด ² กับท่านหรือบุคลากรในโครงการ มีตำแหน่ง หรือเป็นผู้ถือหุ้น หรือทำงาน ในบริษัทหรือหน่วยงานที่ได้รับผลประโยชน์จากงานในโครงการนี้ <input type="checkbox"/> 3.1 กรณีโครงการแปรรูปผลงานเป็นธุรกิจสตาร์ทอัพของ สวทช. (NSTDA Startup) (ถ้าใช่ระบุ ชื่อผู้วิจัย, ชื่อโครงการ NSTDA Startup, ชื่อบุคคลที่มีความสัมพันธ์ใกล้ชิด, ความสัมพันธ์, บริษัท, ตำแหน่งในบริษัท) <input type="checkbox"/> 3.2 กรณีไม่ใช่โครงการ NSTDA Startup (ถ้าใช่ระบุ ชื่อผู้วิจัย, ชื่อบุคคลที่มีความสัมพันธ์ใกล้ชิด, ความสัมพันธ์, หน่วยงาน, ตำแหน่งในหน่วยงาน) | | |
| 4. ท่าน หรือบุคลากรในโครงการ มีกิจกรรมหรือความสัมพันธ์อื่น ๆ ที่(อาจ)เป็นผลประโยชน์ทับซ้อนกับงานในโครงการนี้ (ถ้าใช่ระบุ) | | |

¹ ครอบครัวหรือญาติสนิท เช่น บุพการีหรือผู้สืบสันดานไม่ว่าชั้นใด ๆ คู่สมรส พี่น้อง ลูกพี่ลูกน้อง ญาติ หรือบุคคลที่เกี่ยวข้องกันทางการแต่งงาน

² บุคคลที่มีความสัมพันธ์ใกล้ชิด เช่น คู่หมั้น เพื่อน ญาติหรือเพื่อนของคู่สมรส ฯลฯ

ข้าพเจ้า ในนามผู้รับผิดชอบโครงการและรับผิดชอบแทนบุคลากรในโครงการ ขอรับรองว่าข้อมูลข้างต้นเป็นความจริงทุกประการ โดยได้เปิดเผยผลประโยชน์ต่าง ๆ ที่(อาจ)เกิดขึ้นในโครงการนี้ทั้งหมดแล้ว หากในภายหลังพบว่า ข้อมูลไม่เป็นความจริงหรือ มีผลประโยชน์หรือผลประโยชน์ทับซ้อนอื่นใดในโครงการนี้ที่ไม่ได้เปิดเผย ข้าพเจ้ายินดีให้ตรวจสอบ และให้ สวทช. ดำเนินการตามระเบียบข้อบังคับของ สวทช. ทุกประการ ทั้งนี้เมื่อมีผลประโยชน์อื่นใดที่เกี่ยวข้องกับงานในโครงการนี้เกิดขึ้นใหม่ในระหว่างดำเนินโครงการ ข้าพเจ้าจะเปิดเผยต่อ สวทช. ทันทีภายใน 30 วัน

ลงชื่อ.....
 (.....)
 หัวหน้าโครงการ
 วันที่.....

ภาคผนวก v.

การวิเคราะห์ความเสี่ยง
ที่อาจเกิด
ผลประโยชน์ทับซ้อน

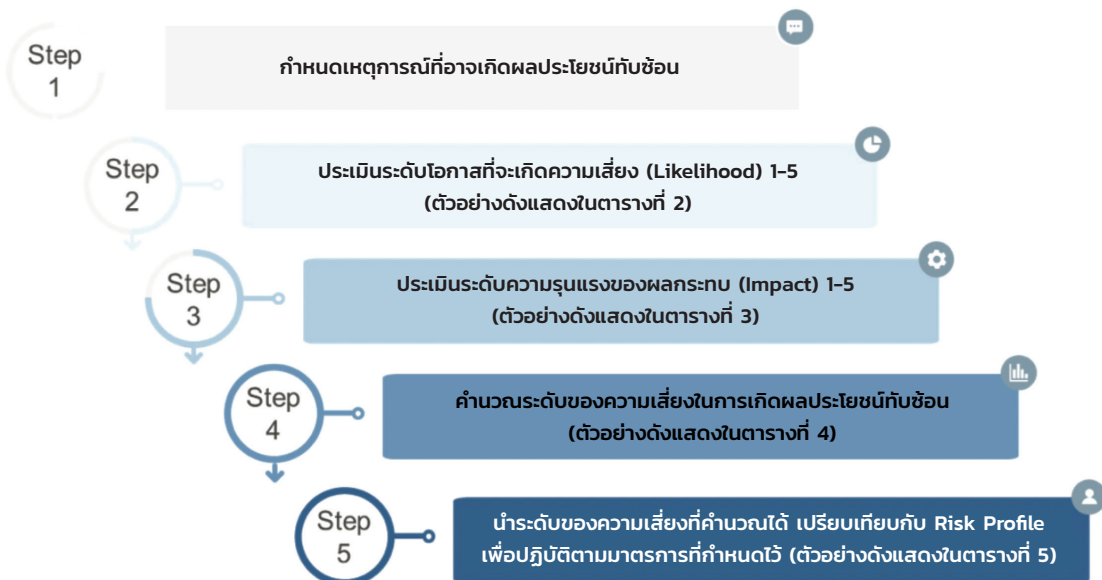


ภาคผนวก ข. การวิเคราะห์ความเสี่ยงที่อาจเกิดผลประโยชน์ทับซ้อน

การวิเคราะห์ความเสี่ยงของสถานการณ์ที่อาจเกิดผลประโยชน์ทับซ้อน เป็นเครื่องมือหนึ่งในการประเมินแนวทางการจัดการผลประโยชน์ทับซ้อนได้ในเบื้องต้นและนำไปปรับปรุงให้เหมาะสมกับแต่ละสถานการณ์ต่อไป อาจใช้คาดการณ์และประเมินแนวทางการจัดการไว้ล่วงหน้า และลดความเสี่ยงที่ตนจะอยู่ในสถานการณ์ที่มีผลประโยชน์ทับซ้อน โดยอ้างอิงจากการประเมินความเสี่ยงตามมาตรฐาน COSO (The Committee of Sponsoring Organizations of the Tread way Commission) เริ่มจากการกำหนดตัวแปร 2 ตัวแปร คือ ระดับโอกาสที่จะเกิดความเสี่ยง (Likelihood) (ดังตัวอย่างใน ตารางที่ 2) และความรุนแรงของผลกระทบ (Impact) (ดังตัวอย่างใน ตารางที่ 3) หลังจากนั้นคำนวณเป็นระดับของความเสี่ยงในการเกิดผลประโยชน์ทับซ้อน (ตัวอย่างในตารางที่ 4) เพื่อปฏิบัติตามแนวทางที่กำหนดไว้ (ดังตัวอย่างใน ตารางที่ 5) ทั้งนี้ในแต่ละสถานการณ์อาจมีความรุนแรงของระดับความเสี่ยงและแนวทางการจัดการที่แตกต่างกันไป

หมายเหตุ: ตัวอย่างที่กล่าวต่อไปนี้นี้เป็นเพียงตัวอย่างสมมติและแนวคิดในการกำหนดระดับโอกาสที่จะเกิดความเสี่ยง (Likelihood) ระดับความรุนแรงของผลกระทบ (Impact) ระดับความเสี่ยง และแนวทางการจัดการผลประโยชน์ทับซ้อนเท่านั้น ในทางปฏิบัติควรปรับให้เหมาะสมกับแต่ละสถานการณ์

ขั้นตอนการวิเคราะห์ความเสี่ยงที่อาจเกิดผลประโยชน์ทับซ้อน



ตารางที่ 2 ตัวอย่างการกำหนดระดับโอกาสที่จะเกิดความเสียหาย (Likelihood) ¹

| ระดับ Likelihood | ตัวอย่างการกำหนด Likelihood | | |
|---------------------|-----------------------------|--|-------------------------------|
| | (1) โอกาสที่จะเกิด | (2) โอกาสที่จะเกิด (%) | (3) ความถี่ในการเกิด |
| 1 | น้อยมาก | โอกาสเกิดขึ้นยาก ($\leq 10\%$) | มากกว่า 5 ปี ต่อครั้ง |
| 2 | น้อย | โอกาสเกิดขึ้นน้อยครั้ง (11-30%) | มากกว่า 1 ปี ต่อครั้ง |
| 3 | ปานกลาง | โอกาสเกิดขึ้นบางครั้ง (31-50%) | ระหว่าง 6 – 12 เดือน ต่อครั้ง |
| 4 | สูง | โอกาสเกิดขึ้นบ่อยครั้ง (51-79%) | ระหว่าง 1 – 6 เดือน ต่อครั้ง |
| 5 | สูงมาก | โอกาสเกิดขึ้นเป็นประจำ ($\geq 80\%$) | มากกว่า 1 ครั้ง ต่อเดือน |

ตารางที่ 3 ตัวอย่างการกำหนดระดับความรุนแรงของผลกระทบ (Impact) ¹

| ระดับ Impact | ตัวอย่างการกำหนด Impact | | | |
|-----------------|-------------------------|--|------------------------------|------------------------------------|
| | (1) ผลกระทบ | (2) ผลกระทบต่อการปฏิบัติงาน | (3) ผลกระทบด้านการเงิน (บาท) | (4) ผลกระทบต่อความล่าช้าของโครงการ |
| 1 | น้อยมาก | สร้างความไม่สะดวกต่อการปฏิบัติงานนาน ๆ ครั้ง | น้อยกว่า 10,000 | น้อยกว่า 1.5 เดือน |
| 2 | น้อย | สร้างความไม่สะดวกต่อการปฏิบัติงานบ่อยครั้ง | 10,000 – 100,000 | 1.5 – 3 เดือน |
| 3 | ปานกลาง | สร้างบรรยากาศในการทำงานไม่เหมาะสม | 100,000 – 500,000 | 3 – 4.5 เดือน |
| 4 | สูง | ถูกลงโทษทางวินัยอย่างไม่ร้ายแรง | 500,000 – 10,000,000 | 4.5 – 6 เดือน |
| 5 | สูงมาก | ถูกลงโทษทางวินัยร้ายแรง | มากกว่า 10 ล้าน | มากกว่าหรือเท่ากับ 6 เดือน |

¹ กลุ่มนโยบายและแผนงาน สำนักงานอุตสาหกรรมจังหวัดตราด, คู่มือการป้องกันผลประโยชน์ทับซ้อน. 2562.

ตารางที่ 4 ตัวอย่างการแบ่งระดับความเสี่ยง

(กรณีแบ่งระดับความเสี่ยงเป็น 4 ระดับ สามารถแสดงเป็น Risk Profile พื้นที่ได้เป็น 4 ส่วน)

| | | | | | | |
|-------------------------------|---|---------------------------------------|----|----|----|----|
| ความรุนแรงของผลกระทบ (Impact) | 5 | 5 | 10 | 15 | 20 | 25 |
| | 4 | 4 | 8 | 12 | 16 | 20 |
| | 3 | 3 | 6 | 9 | 12 | 15 |
| | 2 | 2 | 4 | 6 | 8 | 10 |
| | 1 | 1 | 2 | 3 | 4 | 5 |
| | | 1 | 2 | 3 | 4 | 5 |
| | | โอกาสที่จะเกิดความเสี่ยง (Likelihood) | | | | |

ตารางที่ 5 ตัวอย่างการกำหนดแนวทางการจัดการ

| ระดับความเสี่ยง | คะแนนระดับความเสี่ยง | แนวทางการจัดการ | การแสดงผลลักษณะ |
|---------------------------|----------------------|--|-----------------|
| เสี่ยงสูงมาก (Extreme) | 15-25 | มีมาตรการลด ประเมินซ้ำ หรือถ่ายโอนความเสี่ยง | สีแดง |
| เสี่ยงสูง (High) | 9-14 | มีมาตรการลดความเสี่ยง | สีส้ม |
| เสี่ยงปานกลาง (Medium) | 4-8 | ยอมรับความเสี่ยง แต่มีมาตรการควบคุมความเสี่ยง | สีเหลือง |
| เสี่ยงต่ำ (Low) | 1-3 | ยอมรับความเสี่ยง | สีเขียว |

ตัวอย่างการวิเคราะห์ความเสี่ยง ประเมินสถานการณ์และแนวทางการจัดการผลประโยชน์ทับซ้อน

ตัวอย่างที่ 1: การเป็นผู้ประเมินโครงการวิจัย/บทความวิจัย

ระดับ Likelihood

| ระดับ Likelihood | ความคล้ายคลึงของงานวิจัยของผู้ประเมิน (หรือบุคคลภายใต้กำกับดูแล) กับโครงการวิจัย/บทความวิจัยที่ส่งมาประเมิน | โอกาสที่ผู้ประเมินจะได้รับ/เสียผลประโยชน์จากงานวิจัย |
|------------------|---|--|
| 1 | ความคล้ายคลึง $\leq 10\%$ | โอกาส $\leq 10\%$ |
| 2 | ความคล้ายคลึง $> 10\%$ | โอกาส $> 10\%$ |
| 3 | ความคล้ายคลึง $> 30\%$ | โอกาส $> 30\%$ |
| 4 | ความคล้ายคลึง $> 50\%$ | โอกาส $> 50\%$ |
| 5 | ความคล้ายคลึง $\geq 80\%$ | โอกาส $\geq 80\%$ |

ระดับ Impact

| ระดับ Impact | มูลค่าโครงการ หรือมูลค่าผลประโยชน์ที่ได้รับจากโครงการ |
|--------------|---|
| 1 | $\leq 100,000$ บาท |
| 2 | $> 100,000$ บาท |
| 3 | $> 500,000$ บาท |
| 4 | $> 2,000,000$ บาท |
| 5 | $\geq 5,000,000$ บาท |

หมายเหตุ: เกณฑ์และตัวเลขที่ใช้ปรับเปลี่ยนได้ตามความเหมาะสม

ระดับความเสี่ยง

| | | | | | | |
|-------------------------------|---|---------------------------------------|----|----|----|----|
| ความรุนแรงของผลกระทบ (Impact) | 5 | 5 | 10 | 15 | 20 | 25 |
| | 4 | 4 | 8 | 12 | 16 | 20 |
| | 3 | 3 | 6 | 9 | 12 | 15 |
| | 2 | 2 | 4 | 6 | 8 | 10 |
| | 1 | 1 | 2 | 3 | 4 | 5 |
| | | 1 | 2 | 3 | 4 | 5 |
| | | โอกาสที่จะเกิดความเสี่ยง (Likelihood) | | | | |

แนวทางการจัดการผลประโยชน์ทับซ้อนของผู้ประเมิน

เมื่อผู้ประเมินทราบว่า(อาจ)มีผลประโยชน์ทับซ้อนเกิดขึ้นในการประเมินโครงการ/บทความวิจัย ผู้ประเมินควรปฏิเสธการรับเป็นผู้ประเมินเพื่อหลีกเลี่ยงการเกิดผลประโยชน์ทับซ้อน และแจ้งไปยังแหล่งทุน/วารสาร แต่หากแหล่งทุน/วารสารพิจารณาแล้วว่า ไม่มีผู้เชี่ยวชาญท่านอื่นทดแทนผู้ประเมินได้ ผู้ประเมินควรประเมินด้วยความโปร่งใสและเป็นกลาง และแหล่งทุน/วารสารควรพิจารณาการใช้ผลประเมินอย่างเหมาะสม

แนวทางการจัดการผลประโยชน์ทับซ้อนของคณะกรรมการผู้พิจารณาเรื่องผลประโยชน์ทับซ้อน

| ระดับความเสี่ยง | คะแนนระดับความเสี่ยง | แนวทางการจัดการ | การแสดงผล |
|------------------|----------------------|--|-----------|
| สูงมาก (Extreme) | 15-25 | กองบรรณาธิการ และคณะกรรมการพิจารณาผลประโยชน์ทับซ้อน รับทราบผลประโยชน์ทับซ้อนของผู้ประเมิน และพิจารณาหาผู้ประเมินท่านอื่นแทน กรณีที่ไม่สามารถหาผู้ประเมินท่านอื่นแทนได้ วารสารพิจารณาความเหมาะสมในการใช้ผลประเมิน | สีแดง |
| สูง (High) | 9-14 | | สีส้ม |
| ปานกลาง (Medium) | 4-8 | | สีเหลือง |
| ต่ำ (Low) | 1-3 | กองบรรณาธิการ และคณะกรรมการพิจารณาผลประโยชน์ทับซ้อน รับทราบผลประโยชน์ทับซ้อนของผู้ประเมิน และพิจารณาใช้ผลประเมินอย่างเหมาะสม | สีเขียว |

หมายเหตุ: แนวทางการจัดการปรับเปลี่ยนได้ตามความเหมาะสม โดยต้องสอดคล้องกับระเบียบของหน่วยงานต้นสังกัด และข้อกำหนดของหน่วยงานที่เกี่ยวข้อง (ถ้ามี)

ตัวอย่างที่ 2: การรับทำงาน 2 แห่ง เช่น เป็นผู้วิจัยในหน่วยงานวิจัย และเป็นที่ปรึกษาให้กับหน่วยงานภายนอก

ระดับ Likelihood

| ระดับ Likelihood | ความคล้อยคลึงของงานที่ทำในหน่วยงานวิจัยและหน่วยงานภายนอก |
|------------------|--|
| 1 | ความคล้อยคลึง $\leq 10\%$ |
| 2 | ความคล้อยคลึง $> 10\%$ |
| 3 | ความคล้อยคลึง $> 30\%$ |
| 4 | ความคล้อยคลึง $> 50\%$ |
| 5 | ความคล้อยคลึง $\geq 80\%$ |

หมายเหตุ: เกณฑ์และตัวเลขที่ใช้ปรับเปลี่ยนได้ตามความเหมาะสม

ระดับ Impact

| ระดับ Impact | มูลค่าผลประโยชน์ที่ได้รับ |
|--------------|---------------------------|
| 1 | $\leq 10,000$ บาท |
| 2 | $> 10,000$ บาท |
| 3 | $> 100,000$ บาท |
| 4 | $> 500,000$ บาท |
| 5 | $\geq 1,000,000$ บาท |

หมายเหตุ: เกณฑ์และตัวเลขที่ใช้ปรับเปลี่ยนได้ตามความเหมาะสม

ระดับความเสี่ยง

| | | | | | | |
|----------------------------------|---|---------------------------------------|----|----|----|----|
| ความรุนแรงของผลกระทบ (Impact) | 5 | 5 | 10 | 15 | 20 | 25 |
| | 4 | 4 | 8 | 12 | 16 | 20 |
| | 3 | 3 | 6 | 9 | 12 | 15 |
| | 2 | 2 | 4 | 6 | 8 | 10 |
| | 1 | 1 | 2 | 3 | 4 | 5 |
| | | 1 | 2 | 3 | 4 | 5 |
| | | โอกาสที่จะเกิดความเสี่ยง (Likelihood) | | | | |

แนวทางการจัดการผลประโยชน์ทับซ้อนของผู้วิจัย

หากลักษณะงานวิจัยมีความคล้ายคลึงกันผู้วิจัยควรปฏิเสธการเป็นที่ปรึกษาให้กับหน่วยงานภายนอก เพื่อหลีกเลี่ยงกิจกรรมที่อาจเกิดผลประโยชน์ทับซ้อน แต่หากผู้วิจัยมีความจำเป็นที่ต้องรับหน้าที่เป็นที่ปรึกษาให้กับหน่วยงานภายนอก ผู้วิจัยควรแจ้งหน่วยงานต้นสังกัด ว่ามีความจำเป็นอย่างไร และขอความเห็นชอบจากหน่วยงานต้นสังกัดตามลำดับขั้น อย่างไรก็ตาม หากหน่วยงานต้นสังกัดเห็นชอบในการเป็นที่ปรึกษาให้กับหน่วยงานภายนอก ผู้วิจัยต้องรักษาผลประโยชน์และความลับของหน่วยงานต้นสังกัดเป็นที่ตั้ง

แนวทางการจัดการผลประโยชน์ทับซ้อนของคณะกรรมการผู้พิจารณาเรื่องผลประโยชน์ทับซ้อน

| ระดับความเสี่ยง | คะแนนระดับความเสี่ยง | แนวทางการจัดการ | การแสดงผลลักษณ์ |
|------------------|----------------------|--|-----------------|
| สูงมาก (Extreme) | 15-25 | ผู้บังคับบัญชาหรือคณะกรรมการแนะนำให้ผู้วิจัยปฏิเสธการเป็นที่ปรึกษาให้กับหน่วยงานภายนอก | สีแดง |
| สูง (High) | 9-14 | ผู้บังคับบัญชาหรือคณะกรรมการแนะนำให้ผู้วิจัยปฏิเสธการเป็นที่ปรึกษาให้กับหน่วยงานภายนอก แต่หากมีความจำเป็น ให้ทำเอกสารพันธสัญญาระหว่างหน่วยงาน และ | สีส้ม |
| ปานกลาง (Medium) | 4-8 | บริหารจัดการผลประโยชน์ที่ได้ภายใต้ระเบียบข้อบังคับของหน่วยงาน | สีเหลือง |
| ต่ำ (Low) | 1-3 | ผู้บังคับบัญชาหรือคณะกรรมการพิจารณาผลกระทบที่จะเกิดขึ้น หากผลกระทบต่ำ อาจอนุญาตให้เป็นที่ปรึกษาได้ โดยควรทำเอกสารพันธสัญญาระหว่างหน่วยงาน และบริหารจัดการผลประโยชน์ที่ได้ภายใต้ระเบียบข้อบังคับของหน่วยงาน | สีเขียว |

หมายเหตุ: แนวทางการจัดการปรับเปลี่ยนได้ตามความเหมาะสม โดยต้องสอดคล้องกับระเบียบของหน่วยงานต้นสังกัด และข้อกำหนดของหน่วยงานที่เกี่ยวข้อง (ถ้ามี)

เอกสารอ้างอิง

- [1] เกศริน ภัทรเปรมเจริญ, “การบริหารความเสี่ยง และการควบคุมภายใน.” [Online]. แหล่งที่มา:https://med.mahidol.ac.th/risk_mgt/sites/default/files/public/pdf/ERM%26IC.pdf
- [2] กลุ่มนโยบายและแผนงาน สำนักงานอุตสาหกรรมจังหวัดตราด, *คู่มือการป้องกันผลประโยชน์ทับซ้อน*. 2562.
- [3] สำนักงานคณะกรรมการวิจัยแห่งชาติ, *คู่มือจริยธรรมสำหรับการประเมินโครงการวิจัย ผลงานวิชาการ และผลงานวิจัย*. กรุงเทพฯ: สำนักงานคณะกรรมการวิจัยแห่งชาติ, 2562.
- [4] สำนักงานคณะกรรมการวิจัยแห่งชาติ, *คู่มือมาตรฐานการเผยแพร่ผลงานวิจัยและผลงานทางวิชาการ*. กรุงเทพฯ: สำนักงานคณะกรรมการวิจัยแห่งชาติ, 2558.
- [5] นพ.กิตติศักดิ์ กุลวิจิต, “งานบรรยายและเสวนา มาตรฐานการเผยแพร่ผลงานทางวิชาการ (Code of Research Publication) ในหัวข้อ จริยธรรมการเผยแพร่ผลงานทางวิชาการ,” ห้อง CO-110 อาคารสำนักงานกลาง อุทยานวิทยาศาสตร์ประเทศไทย, 2562.
- [6] สำนักงานคณะกรรมการวิจัยแห่งชาติ, *จรรยาวิชาชีพวิจัยและแนวทางปฏิบัติ*. 2558.
- [7] สำนักงานจริยธรรมการวิจัย คณะแพทยศาสตร์ มหาวิทยาลัยเชียงใหม่, “จริยธรรมการวิจัย สำหรับนักวิจัย.” 2558.
- [8] สنج.คณะกรรมการจริยธรรม, “แบบฟอร์มเปิดเผยการมีผลประโยชน์ทับซ้อนและทุนวิจัยของนักวิจัย.” [https://www.kkh.go.th/irbkkh/8-แบบฟอร์มเปิดเผยการมีผล/ \(ค้นเมื่อ 19 พฤศจิกายน 2564\)](https://www.kkh.go.th/irbkkh/8-แบบฟอร์มเปิดเผยการมีผล/ (ค้นเมื่อ 19 พฤศจิกายน 2564)).
- [9] D. Annane, N. Lerolle, S. Meuris, J. Sibilla, and K. M. Olsen, “Academic conflict of interest,” *Intensive Care Med*, vol. 45, no. 1, pp. 13–20, Jan. 2019, doi: 10.1007/s00134-018-5458-4.
- [10] Independent Broad-based Anti-corruption Commission, “Actual and perceived conflicts of interest - Why both matter,” *IBAC*. <https://www.ibac.vic.gov.au/publications-and-resources/ibac-insights/issue-21/actual-and-perceived-conflicts-of-interest-why-both-matter> (accessed Sep. 19, 2021).
- [11] Jeff Kaplan, “Apparent and potential conflicts of interest: what’s the difference and why it matters |Conflict of Interest Blog.” <https://conflictofinterestblog.com/2014/01/apparent-and-potential-conflicts-of-interest-whats-the-difference-and-why-it-matters.html> (accessed Sep. 19, 2021).
- [12] Emory University, “Chapter 13: Conflict of Interest and Commitment.” <http://provost.emory.edu/production-test-2018/faculty/handbook/conflict-of-interest.html> (accessed Jun. 19, 2019).

- [13] Committee on Publication Ethics, “Confidentiality breach by an associate editor.” <https://publicationethics.org/case/confidentiality-breach-associate-editor> (accessed Jul. 18, 2019).
- [14] Resources for Research Ethics Education, “Conflict of Interest.” <http://research-ethics.org/topics/conflicts-of-interest/#background> (accessed Jun. 28, 2019).
- [15] Massey University, “Conflict of interest in research.” <https://www.massey.ac.nz/massey/fms/Human%20Ethics/Documents/Ethics%20Notes%20-%20Conflict%20of%20Interest.pdf?277B958AC460CBD2124A224C751AF5C9> (accessed Aug. 08, 2019).
- [16] De-Ming Chau, Lay Ching Chai and Abhi Veerakumarasivam, Malaysian Educational Module on Responsible Conduct of Research by Academy of Sciences Malaysia - is suu. Accessed: Jul. 08, 2019. [Online]. Available: https://issuu.com/asmpub/docs/rcr_module_readonly
- [17] Emory University, Policy 7.7 Policy for Investigators Holding a Financial Interest in Research of Emory University. Accessed: Jul. 13, 2019. [Online]. Available: http://www.coi.emory.edu/documents/policies/policy_7.7.pdf
- [18] “ICMJE | Disclosure of Interest.” <http://www.icmje.org/disclosure-of-interest/> (accessed Sep. 19, 2021).
- [19] Emory University, “COI Form.” <http://www.coi.emory.edu/forms/index.html> (accessed Sep. 26, 2021).
- [20] Oxford University, “Statement of policy and procedure on conflict of interest.” <https://researchsupport.admin.ox.ac.uk/governance/integrity/conflict/policy> (accessed Sep. 26, 2021).



คณะผู้จัดทำ

1. คุณอัครณัฐชา พฤกษ์สุนันท์ ฝ่ายพัฒนาคุณภาพการวิจัย สวทช.
2. คุณอวิกา ชุ่มมงคล ฝ่ายพัฒนาคุณภาพการวิจัย สวทช.

กิตติกรรมประกาศ

ขอขอบคุณ นพ. กิตติศักดิ์ กุลวิจิต จุฬาลงกรณ์มหาวิทยาลัย
ให้คำปรึกษาและคำแนะนำ





สวทช.
NSTDA

ฝ่ายพัฒนาคุณภาพการวิจัย
สำนักงานพัฒนาวิทยาศาสตร์และเทคโนโลยีแห่งชาติ
111 อุทยานวิทยาศาสตร์ประเทศไทย ถนนพหลโยธิน
ตำบลคลองหนึ่ง อำเภอคลองหลวง
จังหวัดปทุมธานี 12120



025647000 ต่อ 71839



rqm@nstda.or.th



<http://www.nstda.or.th/rqm>



เอกสารเล่มนี้ได้ใช้สัญญาอนุญาต (Creative Commons)
ให้เผยแพร่ ตัดแปลง โดยต้องระบุที่มา ห้ามใช้เพื่อการค้า
และต้องเผยแพร่งานตัดแปลง โดยใช้สัญญาอนุญาตแบบเดียวกัน